

Club Uewersauer

Projet d'établissement



Inter-Actions
Développement & Action Sociale

www.inter-actions.lu

clubaktiv+

Club Uewersauer
39, rue Flebour • L-9633 Baschleiden
Tél.: 27 40 27 80 • GSM: 621 82 65 36
Email: clubuewersauer@i-a.lu

[f](https://www.facebook.com/clubuewersauer) [i](https://www.instagram.com/clubuewersauer) /clubuewersauer

Inhaltsverzeichnis

1	Einführung und Beschreibung des Dienstes Club Uewersauer .. Fehler! Textmarke nicht definiert.	
2	Allgemeine Ziele	45
2.1	Anmelde- und Abmeldeverfahren.....	45
2.2	Dienstleistungsangebot des Clubs Actif Plus	47
2.3	Mittel zur internen und externen Kommunikation	56
2.4	Behandlung von Beschwerden durch Benutzer, die im individuellen Dossier oder von den gesetzlichen Vertretern genannten Kontaktpersonen.....	60
2.5	Sicherheitsbestimmungen und Interventionspläne	62
2.6	Hausordnung für Benutzer und Betreuungspersonal.....	63
2.7	Organigramm des Clubs Aktiv Plus	66
	Bibliografie	Fehler! Textmarke nicht definiert.

Abbildungsverzeichnis

Abbildung 1: Das Team des Uewersauer Clubs am 31. Dezember 2023	11
Abbildung 2: Bevölkerung der 5 Partnergemeinden (Anzahl der Personen pro Altersklasse)	20
Abbildung 3: Gemeinde Bauschleiden: Bevölkerung nach Orten (03.01.2024).....	22
Abbildung 4: Gemeinde Bauschleiden: Bevölkerung nach Altersgruppen (03.01.2024)	23
Abbildung 5: Gemeinde Bauschleiden: Bevölkerung nach Nationalität, Ort und Geschlecht (03.01.2024)	24
Abbildung 6: Gemeinde Esch-Sauer: Bevölkerung nach Ortschaften (23.01.2024).....	27
Abbildung 7: Gemeinde Esch-Sauer: Bevölkerung nach Altersgruppen (23.01.2024) ..	27
Abbildung 8: Gemeinde Esch-Sauer: Bevölkerung nach Nationalität und Geschlecht (23.01.2024)	28
Abbildung 9: Gemeinde Esch-Sauer: Bevölkerung nach Nationalität und Geschlecht (Fortsetzung) (23.01.2024).....	29
Abbildung 10: Gemeinde Goesdorf: Bevölkerung nach Ortschaften (Stand: 16/05/2023)	31
Abbildung 11: Gemeinde Goesdorf: Bevölkerung nach Altersgruppen (Stand: 16/05/2023)	32
Abbildung 12: Gemeinde Goesdorf: Bevölkerung nach Staatsangehörigkeit (Stand: 16/05/2023)	33
Abbildung 13: Stauseegemeinde: Bevölkerung nach Altersgruppen (Stand: 01/2023)	35
Abbildung 14: Stauseegemeinde: Bevölkerung nach Ort (19.01.2024).....	36
Abbildung 15: Stauseegemeinde: Bevölkerung nach Nationalität (19.01.2024).....	37
Abbildung 16: Stauseegemeinde: Bevölkerung nach Nationalität (19.01.2024) (Fortsetzung)	38
Abbildung 17: Gemeinde Winseler: Bevölkerung nach Orten (März 2023).....	41
Abbildung 18: Gemeinde Winseler: Bevölkerung nach Altersgruppen (Stand 16.02.2024)	41
Abbildung 19: Gemeinde Winseler: Bevölkerung nach Nationalität und Ort (März 2023)	42
Abbildung 20: Erhebung der angebotenen Aktivitäten zwischen 2019 und 2024 (31.12.2023)	48
Abbildung 21: Erhebung der angebotenen Aktivitäten zwischen 2019 und 2024	

(31.12.2023) (Fortsetzung).....	49
Abbildung 22: Erhebung der angebotenen Aktivitäten zwischen 2019 und 2024 (31.12.2023) (Fortsetzung).....	50
Abbildung 23: Erhebung der angebotenen Aktivitäten zwischen 2019 und 2024 (31.12.2023) (Fortsetzung).....	51
Abbildung 24: Erhebung der angebotenen Aktivitäten zwischen 2019 und 2024 (31.12.2023) (Fortsetzung).....	52
Abbildung 25: Übersicht der angebotenen Aktivitäten zwischen 2019 und 2024 (31.12.2023) (Fortsetzung).....	53
Abbildung 26: Erhebung der angebotenen Aktivitäten zwischen 2019 und 2024 (31.12.2023) (Fortsetzung).....	54
Abbildung 27: Erhebung der angebotenen Aktivitäten zwischen 2019 und 2024 (31.12.2023) (Fortsetzung).....	55
Abbildung 28: Interne Kommunikationsmittel.....	58
Abbildung 29: Externe Kommunikationsmittel	60
Abbildung 30: Architekturplan der Büroräume in der Rue Flebour 37 in Baschleiden (siehe E-Mail-Anhang)	62
Abbildung 31: Evakuierungsplan 1 (Etage 0).....	62
Abbildung 32: Evakuierungsplan 2 (Etage 1).....	63
Abbildung 33: Organigramm des Clubs Activ Plus (cf- Annexe 6).....	66

1 Einführung und Beschreibung des Dienstes

1.1 Die allgemeinen Ziele der Aktiv Plus Clubs

Gemäß den gesetzlichen Aufgaben des Uewersauer-Clubs, die im Gesetz vom 23. August 2023 über die Qualität von Dienstleistungen für ältere Menschen aufgegriffen wurden, besteht das Ziel des Club Uewersauer darin, der Zielgruppe "alle auf die Ressourcen der Person abgestimmten Aktivitäten und Maßnahmen anzubieten, die Information, Inklusion, interkulturellen und generationenübergreifenden Austausch, die Vermeidung sozialer Isolation und aktive Teilhabe sowie lebenslanges Lernen fördern".

Durch regelmäßige Treffen und verschiedene Aktivitäten in einem entspannten und informellen Umfeld widmet sich der Club Uewersauer verschiedenen Aufgaben wie:

- den BürgerInnen soziokulturelle und sportliche Aktivitäten anbieten,
- Fortbildungen und Workshops anbieten,
- Freizeitangebote anbieten,
- Bereitstellung von Informationsangeboten für die Zielbevölkerung,
- Veranstaltungen planen, die die aktive Teilnahme fördern,
- Aktivitäten organisieren, die den Kontakt und die Weitergabe von Wissen zwischen Generationen und Kulturen fördern.

Der Club Uewersauer hat sich zum Ziel gesetzt Aktivitäten anzubieten, die die aktive Teilnahme der Zielpopulation entsprechend ihrer individuellen Fähigkeiten fördern, um sie zu motivieren, aktiv zu bleiben, ihre Fähigkeiten zu erhalten oder neue zu entwickeln, Kontakte zu anderen Menschen zu knüpfen und das „Lifelong Learning“ zu fördern.

Es ist die Verantwortung des Club Uewersauer, nicht nur Aktivitäten anzubieten, sondern auch professionelle Hilfe anzubieten, um der Zielgruppe bei Problemen zu helfen. In diesem Zusammenhang bietet das Team des Club Uewersauer interessierten BürgerInnen, Unterstützung in Form von Einzelgesprächen und -beratungen an, damit die Betroffenen Informationen zur Lösung von Alltagsproblemen erhalten oder einfach ein offenes Ohr für ein Gespräch finden können. Darüber hinaus haben MitbürgerInnen durch dieses Angebot die Möglichkeit den Weg in die Gemeinschaft des Club Uewersauer zu finden.

1.2 Der Club Uewersauer

1.2.1 Geschichte

Nach den Kommunalwahlen 2017 entstand in der Gemeinde Bauschleiden die Idee, einen „Club Senior“ auf regionaler Ebene zu gründen. Die GemeindevertreterInnen der 5 Gemeinden Bauschleiden, Esch-Sauer, Goesdorf, der Stauseegemeinde und Winseler trafen sich, auf die Initiative der Verantwortlichen der Gemeinde Bauschleiden, mit dem Ziel, den Schwerpunkt auf die Versorgung der Menschen über 50 Jahre zu legen. Um die Gefahr der sozialen und geografischen Isolation zu verringern, den BürgerInnen die Möglichkeit zu bieten, durch Aktivitäten in der Clubgemeinde neue Kontakte zu knüpfen und neue Bekanntschaften zu schließen sowie durch die Teilnahme an Kursen, die das Longlife-Learning fördern neue Erfahrungen zu sammeln, waren die Kerngedanken, die die Verantwortlichen dazu veranlassten das gemeindeübergreifende Projekt in Angriff zu nehmen. Nach der Ausarbeitung des Konzepts, in Zusammenarbeit mit Inter-Actions asbl und dem "Club Senior Uelzechtall asbl", wurde das Projekt am 27. Februar 2018 an das Ministerium für Familie, Integration und die Großregion weitergeleitet. Die ministerielle Zustimmung zur Gründung des Clubs für das Jahr 2019 war der Grundstein für den Club in der ländlichen Region.

Die Gemeinden haben sich für den Träger "Inter-Actions a.s.b.l." entschieden, um ein koordiniertes und fundiertes Projekt umzusetzen. Der Träger ist seit 40 Jahren für sein Engagement, seine Fähigkeiten in der Gemeindegarbeit sowie für seine ständige Entwicklung und Investition in innovative Projekte bekannt.

Mit Hilfe des Ministeriums für Familie, Integration und die Großregion hat der Club Uewersauer seine Funktion am 1. Juli 2019 aufgenommen und die ersten beiden Mitarbeiterinnen des Clubs eingestellt.

Die ersten Monate (Juli bis Oktober 2019) waren von organisatorischen Punkten geprägt, um eine Grundlage für zukünftige Angebote des Clubs zu schaffen. Somit waren die Mitarbeiterinnen des Clubs zuständig für :

- die Vorbereitung der Unterlagen für die Zulassung des Ministeriums, die für den Betrieb des Clubs erforderlich ist,
- das Festlegen des logistischen Bedarfes wie Material, Räumlichkeiten usw. für die geplanten Aktivitäten,
- das Knüpfen von Verbindungen mit den GemeindepартnerInnen (Gemeinderäten, BürgermeisterInnen usw.),

- das Festlegen einer Strategie um auf sich aufmerksam zu machen,
- das Ausarbeiten von Werbemöglichkeiten (Logos, Flyer, Broschüren, Facebook-Seite),
- sich in den bestehenden Clubs und Vereinen in den 5 Partnergemeinden bekannt zumachen,
- KursleiterInnen für die Aktivitäten zu suchen,
- Ehrenamtliche MitarbeiterInnen anzuwerben.

Unter dem Motto "Aktiv ronderëm de Séi" hat der Club Uewersauer am Montag, den 30. September 2019, seine Türen für die Öffentlichkeit geöffnet.

Um den Club, seine Aufgaben und zukünftigen Angebote bekannt zu machen, organisierten die Clubverantwortlichen im September fünf Informations-veranstaltungen in den fünf Partnergemeinden. 98 Personen nahmen an diesen Veranstaltungen teil und es gab eine große Anzahl von Anfragen, Ideen und Vorschlägen für das zukünftige Angebot.

1.2.2 Die ersten Schritte des Uewersauer Clubs von 2019 bis 2024

In den ersten Monaten der Tätigkeit (zwischen Oktober und Dezember) lag der Schwerpunkt der Aktivitäten auf der Kontaktaufnahme mit der Zielbevölkerung in den Partnergemeinden, der Erhebung der Erwartungen und Bedürfnissen, um zu verhindern ein Programm anzubieten, das nicht den Erwartungen der Zielbevölkerung entspricht oder Aktivitäten beinhaltet, die mit dem Angebot der bestehenden Clubs in den Gemeinden konkurrieren, sondern ein Programm zu entwickeln, das es ermöglicht das Spektrum der bestehenden Aktivitäten zu erweitern.

Um dies zu erreichen, bot der Uewersauer Club ein Kennenlernprogramm an, das mit einem gemeinsamen Mittagessen begann und am Nachmittag mit einer sozialen oder sportlichen Aktivität endete. Um die Bevölkerung anzusprechen, waren die ersten Aktivitäten, die an den Kennenlernnachmittagen angeboten wurden, kostenlos. Im Laufe der Wochen konnte der Uewersauer Club einen Anstieg der Anmeldungen für die verschiedenen Aktivitäten verzeichnen.

Um sich bekannt zu machen, mussten eine Reihe von Kommunikationsmitteln eingesetzt werden, um möglichst viele Bürger der fünf teilnehmenden Gemeinden zu erreichen. Durch die monatlichen Flyer versuchte der Club flexibel zu bleiben und das Angebot in den ersten drei Monaten an die Nachfrage anzupassen. Um die Werbung

für spezifische Aktivitäten zu erhöhen, wurden individuelle Flyer pro Aktivität, ebenso wie Flyer mit den monatlichen Aktivitäten, an alle Haushalte der unterzeichnenden Gemeinden verteilt.

Von Oktober bis Dezember 2019 war die Zielgruppe, die die angebotenen Aktivitäten nutzte, eher im fortgeschrittenen Alter (Durchschnittsalter der Teilnehmenden lag bei 82 Jahren). Infolge der Broschüren, die Aktivitäten umfassten welche stärker auf die Gesamtheit der Personen 50+ ausgerichtet waren, hat sich die Vielfalt der teilnehmenden Bevölkerung stark verändert. Auch heute noch gibt es Aktivitäten, die von den Teilnehmern der ersten Stunde bevorzugt werden, aber immer häufiger nehmen diese Teilnehmer auch an Aktivitäten teil, die für sie neu und unbekannt sind, wie z. B. Ausflüge, Kochkurse, Workshops, usw..

In dem Bestreben, der Zielgruppe professionelle Unterstützung in Problemsituationen anzubieten, bieten die Fachangestellten des Club Uewersauer seit dem 30. September 2019 interessierten Personen Unterstützung in Form von Einzelberatungen oder telefonischer Beratung an, um ihnen bei der Lösung alltäglicher Probleme Hilfestellung zu geben oder einfach ein offenes Ohr für ein Gespräch anzubieten. Durch dieses Angebot haben Mitbürger, die in Isolation leben oder sich einsam fühlen, die Möglichkeit den Weg in die Gemeinschaft des Club Uewersauer zu finden. Einzelberatungen werden nach Vereinbarung durchgeführt.

Seit Januar 2020 wurde 4x jährlich eine Broschüre mit den Aktivitäten für den betreffenden Zeitraum an alle Haushalte verteilt.

Neben der Kommunikation mit Flyern und Broschüren wurden Informationen auch über die Einrichtung einer Facebook-Seite verbreitet. Die angebotenen Programme sind auch auf den Websites der verschiedenen Gemeinden zu finden und werden nach Fertigstellung auch auf der Website des Clubs zugänglich sein.

Die ersten Wochen des Jahres 2020 liefen gut an, viele Teilnehmer meldeten sich um an den Aktivitäten zu Beginn des Jahres teilzunehmen, und ein starkes Interesse der Zielgruppe am Angebot des Clubs konnte festgestellt werden. Die Einstellung eines Mitarbeiters mit pädagogischer Ausbildung ab Januar 2020 ergänzte das Team des Club Uewersauer, wodurch das Angebot an Aktivitäten ausgeweitet werden konnte.

Kaum eingerichtet, bremste die Covid-19-Pandemie im März 2020 die Pläne des Clubs abrupt aus und erzwang eine Neuorientierung und Neugestaltung der Aktivitäten. Viele Programmaktivitäten mussten abgesagt oder in ihrer praktischen Umsetzung verändert

werden, doch die Clubverantwortlichen entwickelten eine Reihe von Ersatzaktivitäten und suchten, wo immer möglich, den Kontakt zur Bevölkerung vor Ort, um das Risiko der sozialen Isolation einzugrenzen.

Um der Zielgruppe während der Ausgangssperren Unterhaltung zu bieten, erstellte der Club eine neue Zeitung, die monatlich an alle Haushalte in den Partnergemeinden verteilt wurde, "De Club bei lech doheem", mit Quizfragen, Rätseln, Aufgaben oder Ideen für Handarbeiten, die den Menschen, die das Haus nicht verlassen konnten, Unterhaltung boten. Darüber hinaus setzte sich der Club für die Unterstützung gefährdeter Personen ein, indem die MitarbeiterInnen z. B. kleine Einkäufe für sie erledigte, um sie zu unterstützen und zu schützen.

Das ganze Jahr über wurden entsprechend den Einschränkungen, die durch die Pandemie auferlegt wurden, zahlreiche Aktivitäten in den Bereichen körperliche, kognitive, kulinarische und kulturelle Aktivitäten organisiert. Zahlreiche Aktivitäten, die dank der neuen Medien aus der Ferne organisiert wurden, ermöglichten es das ganze Jahr über die Zielbevölkerung zu motivieren aktiv zu bleiben, um so ihre Gesundheit positiv zu beeinflussen.

Um näher an der Bevölkerung zu sein und um den Zugang zum Beratungs- und Betreuungsangebot zu erleichtern, wurde Anfang 2020 ein mobiles Büro für interessierte Personen eingerichtet.

Die Verantwortlichen des Club Uewersauer waren stets bemüht, der Zielgruppe professionelle Unterstützung anzubieten, um in Problemsituationen zu helfen. Dies geschah in Form von Einzelberatungen und/oder in Form der telefonischen Beratung, um Unterstützung bei der Lösung alltäglicher Probleme zu geben oder einfach ein offenes Ohr für ein Gespräch anzubieten. Das Uewersauer-Telefon war vor allem in Zeiten größerer Einschränkungen viel gefragt und stellte ein gutes Mittel dar, um mit der Zielbevölkerung in Kontakt zu bleiben und Kontakt zu den am meisten von Isolation gefährdeten Personen herzustellen.

Die Einreichung des allgemeinen Handlungskonzepts (CAG) für den Zeitraum 2019 bis 2021 beim Ministerium für Familie, Integration und die Großregion war einer der wichtigen administrativen Punkte, die Anfang 2020 abgeschlossen werden mussten, um den Anforderungen des Ministeriums für Familie, Integration und die Großregion gerecht zu werden.

Im Dezember 2020 konnte der Sitz des Club Uewersauer schließlich an seine neue

Adresse in Bauschleiden verlegt werden, wobei die Aktivitäten des Clubs weiterhin in den verschiedenen Partnergemeinden organisiert werden, je nach verfügbaren Räumen sowie an anderen Orten, je nach angebotenen Aktivitäten, Besichtigungen und Ausflügen.

Im Jahr 2021, das immer noch von der Covid-19-Pandemie, ihren Auswirkungen und den mehr oder weniger großen Einschränkungen beeinflusst wurde, bemühten sich die Clubverantwortlichen um die Ausarbeitung eines Aktivitätenprogramms das den Erwartungen und Bedürfnissen der Einwohner der fünf Partnergemeinden gerecht wird.

Die verstärkte Präsenz des Clubs in den sozialen Netzwerken Facebook und Instagram sowie die Inbetriebnahme der Website des Club Uewersauer machten den Club für die Öffentlichkeit sichtbarer und ermöglichten es, Informationen über den Club und seine angebotenen Aktivitäten schneller und an ein größeres Publikum zu verbreiten.

Im Gegensatz zu den Jahren 2020 und 2021, die stark von der Covid-19-Pandemie beeinflusst und eingeschränkt wurden, war das Jahr 2022 das erste Jahr, in dem der Club wirklich als Ort der Begegnung und des Austauschs funktionieren konnte.

Als die Einschränkungen, die im Rahmen der Covid-Pandemie auferlegt wurden, weniger belastend und weniger restriktiv wurden, konnten die Verantwortlichen nach und nach weniger Vorbehalte der Bevölkerung gegenüber der Teilnahme an Kontaktaktivitäten in den Bereichen Kultur, Soziales, Kognition und Kulinarik feststellen. Die Bewohner der Partnergemeinden nutzten die Gelegenheit, wieder aktiv zu werden, neue Kontakte zu knüpfen oder neue Aktivitäten auszuprobieren. So kam es, dass im Laufe der Monate immer mehr Menschen die angebotenen Aktivitäten besuchten.

Um die Sichtbarkeit des Clubs in den Partnergemeinden aufrechtzuerhalten und den Einwohnern zur Verfügung zu stehen, wurde seit dem Jahr 2022 das Konzept des "Club am Duerf", welches vorsieht, dass Mitarbeiter des Clubs mindestens einen Tag pro Woche, außerhalb der dezentral organisierten Aktivitäten, in jeder der fünf Gemeinden anwesend sind.

Ende 2023 bestand das Team des Uewersauer Clubs aus der Verantwortlichen des Clubs sowie 3 Mitarbeitern (Vollzeit- bzw. Teilzeitbeschäftigte), die die Betreuung der Klienten vor Ort übernahmen und von denen ein Mitarbeiter sich in Teilzeit um administrative Aufgaben wie die Erstellung von Flyern und Broschüren, die Organisation der digitalen Medien, usw., kümmert. Im Laufe des Jahres wurde das Team von 6 Freiwilligen unterstützt, die ihre Unterstützung in verschiedenen Bereichen geben

konnten.

Zum jetzigen Zeitpunkt können die Verantwortlichen des Clubs feststellen, dass der Club Uewersauer seinen Platz in der Region gefunden hat und bei der Bevölkerung gut bekannt und akzeptiert ist (siehe Anhang 1).

1.2.3 Die Infrastruktur

Der Hauptsitz des Clubs befindet sich in Baschleiden, wobei die Aktivitäten des Clubs in den verschiedenen Partnergemeinden stattfinden, je nach verfügbaren Räumen (siehe Anhang 2) und deren Ausstattung (z.B. Verfügbarkeit von Küchen, Vorhandensein von WLAN-Netzwerken, usw.) sowie an anderen Orten, je nach angebotenen Aktivitäten, Besichtigungen und Ausflügen.

1.2.4 Das Team des Clubs Uewersauer

Mitarbeiter	Anzahl	Mission
Vollzeitbeschäftigte/r	1	Verantwortliche des Club Uewersauer
Teilzeitbeschäftigte/r	1	Administrator
Teilzeitbeschäftigte/r	3	Edukatives Fachpersonal, (ein Mitarbeiter übernimmt in Teilzeit die Funktion des Administrators)
Freiwillige mit einem Freiwilligenvertrag	6	Animator

Abbildung 1: Das Team des Uewersauer Clubs am 31. Dezember 2023

Um Aktivitäten aller Art aus den Bereichen Soziales, Sport, Kultur und Intellektuelles in das Aktivitätenangebot integrieren zu können, organisiert der Club Aktivitäten in Zusammenarbeit mit externen Anbietern, um das Angebot an Aktivitäten zu erweitern und die Aktivitäten von Spezialisten im angebotenen Bereich durchführen zu lassen.

1.3 Die Unterzeichnerpartner der Vereinbarung kollektiv

Der Club Uewersauer ist ein gemeinsames Projekt des Ministeriums für Familie, Solidarität, Zusammenleben und Unterbringung von Flüchtlingen, Inter-Actions asbl und der Gemeinden Bauschleiden, Esch-Sauer, Goesdorf, der Stauseegemeinde und Winseler.

1.4 Das Ministerium für Familie, Solidarität, Zusammenleben und Unterbringung von Flüchtlingen

Das Ministerium für Familie, Solidarität, Zusammenleben und Unterbringung von Flüchtlingen ist für sechs Kompetenzbereiche (Zuständigkeiten) zuständig:

- Familienpolitik und Ehrenamt: Dieser Zuständigkeitsbereich umfasst Weiterbildung, Vermittlung, Familienberatung und -hilfe, Familienleistungen, die Kasse für die Zukunft der Kinder, Ehrenamt, den Fonds für die Finanzierung der sozio-familiären Infrastrukturen, die Harmonisierungskommission und die Paritätische Kommission.
- Allgemeine Politik für ältere Menschen: Dieser Aufgabenbereich umfasst die Förderung des aktiven Alterns und des Verbleibs zu Hause, die Akkreditierung der Tages- und/oder Nachtbetreuung und -pflege, die Ausarbeitung des nationalen Aktionsplans "Gutes Altern", des Demenzplans und des nationalen Plans "Lebensende und Palliativpflege", die soziale Preisgestaltung, die Akkreditierung der Nachtwachen, die Einrichtung von Ausbildungsgängen in Palliativpflege, Psychogeriatric und vier Referenten für die Prävention und Bekämpfung von Infektionen und die Einhaltung der Hygiene- und Gesundheitsvorschriften, Verwaltung und Kontrolle von Zulassungen und Vereinbarungen, Qualitätskontrolle von Dienstleistungen für ältere Menschen, Verwaltung des Registers der Dienstleistungen für ältere Menschen, Unterstützung des Obersten Rates für ältere Menschen, der Ständigen Kommission für den Sektor ältere Menschen und des Nationalen Informations- und Vermittlungsdienstes im Bereich der Dienstleistungen für ältere Menschen, Betreuung von alternden marginalisierten Personen, Aufsicht über die öffentliche Einrichtung "Zentren, Heime und Dienste für ältere Menschen" und die Abteilungen für ältere Menschen des neuropsychiatrischen Krankenhauses.
- Allgemeine Politik für Menschen mit Behinderungen: Dieser Zuständigkeitsbereich umfasst: Koordinierung der Regierungsmaßnahmen zur Unterstützung der Politik im Bereich der Rechte von Menschen mit Behinderungen.
- Allgemeine Politik für das interkulturelle Zusammenleben: Das interkulturelle Zusammenleben ist ein partizipativer, dynamischer und kontinuierlicher Prozess, der es jeder Person, die in Luxemburg wohnt oder arbeitet, ermöglicht, gemeinsam zu leben, zu arbeiten und zu entscheiden.

- Allgemeine Politik zur Bekämpfung von Armut und Ausgrenzung im Zusammenhang mit Wohnraum: Dieser Politikbereich umfasst: Koordinierung der Maßnahmen zur Bekämpfung von Obdachlosigkeit und Wohnungslosigkeit, Koordinierung der Maßnahmen zur Armutsbekämpfung, Beobachtungsstelle für Sozialpolitik, Nationaler Aktionsplan zur Prävention und Bekämpfung von Armut, usw.
- Unterbringung von Flüchtlingen: Das Nationale Aufnahmeamt (ONA) ist für die Organisation der Aufnahme von Personen zuständig, die internationalen Schutz, vorübergehenden Schutz oder subsidiären Schutz beantragt haben (vgl. <https://mfsva.gouvernement.lu/de/le-ministere/attributions.html>).

1.4.1 Inter-Actions asbl

Inter-Actions asbl wurde 1979 gegründet und hat sich zum Ziel gesetzt, die Lebensbedingungen von sozial benachteiligten Menschen zu verbessern.

Inter-Actions

- ist im Bereich Gemeindefarbeit, Kinder- und Jugendarbeit in mehreren Gemeinden des Großherzogtums und in vielen Stadtteilen der Hauptstadt aktiv,
- bietet Maßnahmen zur Wiedereingliederung in den ersten Arbeitsmarkt an,
- unterstützt Arbeitssuchende durch ihren sozialpädagogischen Dienst,
- gründete 1991 die erste Informations- und Beratungsstelle für Überschuldung in Luxemburg.

Die Arbeit von Inter-Actions ist ein sozialpolitischer Beitrag, der auf eine Gesellschaft der Chancengleichheit abzielt. Dies zeigt sich sowohl in der gemeinwesenorientierten Sozialarbeit als auch in der Arbeit mit Kindern und Jugendlichen in den benachteiligten Stadtvierteln, als auch durch integrierte Wiedereingliederungsmaßnahmen für Arbeitssuchende. Wohnen, Arbeiten, Aus- und Weiterbildung sind grundlegende Funktionen des Lebens. Sie stehen in Wechselwirkung zueinander und bilden eine notwendige Voraussetzung für die soziale Integration. Um der Ausgrenzung von Bevölkerungsschichten entgegenzuwirken, setzt Inter-Actions auf die aktive Beteiligung aller Gruppen an den gesellschaftlichen Prozessen.

"Den Menschen helfen, sich selbst zu helfen" war der innovative Leitsatz der Gründer von Inter-Actions. Damit stellten sie das Konzept des "Empowerment" in den Mittelpunkt

ihrer Arbeit. Die Betroffenen sollen selbst aktiv werden, ihre eigene Situation erkennen und sie durch die Mobilisierung ihrer Ressourcen verändern.

Der schnelle technische, wirtschaftliche und soziale Wandel erfordert von diesen Menschen ein hohes Maß an Flexibilität und Anpassungsfähigkeit. Eine ständig wachsende Zahl der Betroffenen ist jedoch nicht in der Lage, diesem Druck standzuhalten. Sie werden an den Rand der Gesellschaft gedrängt. Hier setzt die Arbeit von Inter-Actions an. Ihr Ziel ist es, diese Menschen in das Berufs- und Gesellschaftsleben zu integrieren (vgl. <https://inter-actions.lu/a-propos/objectifs-2/>).

Um seine Ziele zu erreichen, setzt der Club Uewersauer die Leitlinien von Inter-Actions asbl in die Praxis um und befolgt diese, wobei er die Besonderheiten seiner Zielgruppe berücksichtigt.

Der Verein ist ideologisch nicht gebunden.

Der Club steht allen interessierten Personen offen, unabhängig von Alter, Herkunft, politischer, religiöser oder sonstiger Orientierung. Die Verantwortlichen des Clubs achten bei der Organisation der Aktivitäten darauf, dass die Zusammenarbeit mit bestimmten Organisationen nicht gegenüber anderen bevorzugt wird.

Bei der Planung von Aktivitäten ist es für die Verantwortlichen des Clubs wichtig, kulturelle und religiöse Unterschiede zu berücksichtigen, auf die Bedürfnisse und Fähigkeiten der Kunden einzugehen und ihre Bedürfnisse und Interessen zu befriedigen, die Neugier auf Neues zu wecken und Aktivitäten anzubieten, die den Aufgaben des Clubs entsprechen. Im Rahmen dieser Option bietet der Club Aktivitäten auf allen Ebenen und in allen Genres an, um eine möglichst heterogene Bevölkerung anzusprechen.

Der Verein betrachtet die Gesellschaft als ein dynamisches System, das daher ständigen Veränderungen unterworfen ist.

Um den Club auf dem Gebiet der Partnergemeinden (bei politischen Behörden, Sozialämtern, bestehenden Clubs, potenziellen Kunden usw.) bekannt zu machen, ist es die Pflicht der Clubmitarbeiter, regelmäßig vor Ort präsent zu sein (z.B. Präsenz bei Veranstaltungen anderer Clubs, kulturellen Veranstaltungen, usw.) sowie im Austausch mit Partnern wie Gemeinden, Seniorendiensten, Ministerien, anderen Verbänden, Club Activ Plus, usw. zu bleiben. Es ist wichtig, auf Veränderungen der Nachfrage und der Angebote sowohl auf regionaler als auch auf nationaler Ebene und auf Änderungen der

Vorschriften zu achten, um das Angebot der Aktivitäten an eventuelle Neuerungen anpassen zu können.

Der Verein sieht seine soziale Arbeit darin, Möglichkeiten für Randgruppen und ihre einzelnen Mitglieder zu schaffen, damit sie sich aktiv am Aufbau der Gesellschaft beteiligen und von den neuen Errungenschaften der Gesellschaft profitieren können.

Die Zielgruppe des Clubs wird durch ältere Menschen aus der Region definiert, die durch die fünf Partnergemeinden gebildet wird. Der Club steht jedoch auch allen anderen Personen offen, die ein Interesse an einer vom Club angebotenen Aktivität oder Dienstleistung haben.

Die Verantwortlichen des Clubs stehen in engem Austausch mit ihren Kunden und Partnern, um mögliche Bedürfnisse zu erfassen und die Entwicklung ihrer Zielgruppe zu beobachten, damit sie ihr Angebot an neue Situationen anpassen können.

Die verschiedenen Aktivitäten des Clubs werden mit dem Ziel ausgewählt:

- den Bürgern soziokulturelle Animations- und Sportangebote anzubieten,
- ein Bildungsprogramm anzubieten,
- die Möglichkeit zur Begegnung und Freizeitgestaltung zu bieten,
- Informations- und Orientierungsangebote für die Zielpopulation vorzusehen,
- Aktivitäten zu organisieren, die eine aktive Teilnahme fördern,
- Aktivitäten zu organisieren, die den Kontakt und die Weitergabe von Wissen zwischen Generationen und Kulturen fördern,
- der Zielbevölkerung professionelle Unterstützung anzubieten, um das Angebot der bereits vor Ort aktiven Clubs zu erweitern und den Bedürfnissen des demografischen Wandels gerecht zu werden,
- neben einem Ort für Begegnung, ein Programm mit Beratungsaktivitäten (Informationen, Zuhören, Einzelgespräche, Orientierung, usw.) für die Zielbevölkerung anzubieten.

Das Angebot an kostenlosen oder kostenpflichtigen Aktivitäten ermöglicht es allen Menschen, Kontakte zu knüpfen, sich in die Gesellschaft zu integrieren, ihre physische und psychische Gesundheit zu fördern und am lebenslangen Lernen teilzunehmen,

unabhängig von Alter, Fähigkeiten, Bedürfnissen, Herkunft, familiärem und finanziellem Hintergrund und Interessen.

Mit dem Uewersauer-Telefon möchten die Verantwortlichen des Clubs Menschen in schwierigen Lebenssituationen in Form von telefonischer Beratung oder persönlichen Terminen die Möglichkeit bieten, Informationen zu bestimmten Themen zu erhalten bzw. eventuell den Weg aus der Einsamkeit und Isolation in das soziale Leben des Vereins zu finden. Sie möchten damit Hilfe für Menschen in Not anbieten.

Im Rahmen der vorherigen Linie werden soziale Strukturen so gestaltet, dass sie die Teilhabe von Randgruppen gewährleisten, indem sie die Zielgruppen und ihre Probleme berücksichtigen.

Das Angebot des Clubs basiert größtenteils auf den Wünschen der Zielgruppe, die bei den Informationsveranstaltungen ermittelt wurden, aber auch auf den Ideen, Vorschlägen und Wünschen, die bei Aktivitäten, Begegnungstagen oder anderen Gelegenheiten ermittelt wurden.

Anhand dieser Vorschläge können die Verantwortlichen des Clubs ein Angebot zusammenstellen, das auf die Wünsche und Bedürfnisse ihrer Klientel zugeschnitten ist. Um ein abwechslungsreiches Programm und Aktivitäten anzubieten, die auch für jüngere Menschen erschwinglich sind, werden die Zeiten und Tage für verschiedene Aktivitäten angepasst, z.B. Wochenenden, Abenden, usw. um auch für die aktive Bevölkerung auf dem Arbeitsmarkt zugänglich zu sein. Bei anderen Aktivitäten mussten die Faktoren Sprache, Ort und Zugänglichkeit der Räumlichkeiten für Menschen mit eingeschränkter Mobilität im Vorfeld bedacht werden, um die Aktivitäten zu ermöglichen und für möglichst viele Menschen interessant zu sein und um Menschen mit besonderen Bedürfnissen nicht auszuschließen.

Sozialarbeit wird sowohl präventiv als auch kurativ etabliert.

Gemäß den gesetzlichen Aufgaben des Club Uewersauer, die im Gesetz vom 23. August 2023 über die Qualität von Dienstleistungen für ältere Menschen wiedergegeben sind, besteht das Ziel des Club Uewersauer darin, der Zielgruppe "alle Aktivitäten und Maßnahmen anzubieten, die den Ressourcen der Person angepasst sind und die Information, Inklusion, interkulturellen und generationsübergreifenden Austausch, die Vermeidung sozialer Isolation und aktive Teilnahme sowie lebenslanges Lernen fördern.

In Übereinstimmung mit dieser großherzoglichen Verordnung hat der Club bestimmte Aufgaben in Bezug auf die Prävention und das Wohlbefinden seiner Klienten. Auf der Grundlage dieser Aufgaben verpflichten sich die Verantwortlichen des Clubs, Aktivitäten anzubieten, die die Prävention auf verschiedenen Ebenen fördern bzw. Unterstützung und Beratung bei spezifischen Problemen ihrer Klienten anbieten.

Die Qualität der sozialen Arbeit und der eingesetzten Mittel unterliegt einer ständigen Kontrolle hinsichtlich der Relevanz für ihre Ziele und hinsichtlich der Wirksamkeit.

Um die Qualität der angebotenen Leistungen zu überwachen, wird jede angebotene Aktivität mit dem internen Mitarbeiter/Freiwilligen bzw. dem externen Dienstleister geplant und koordiniert und nach der Aktivität ausgewertet, um Schlussfolgerungen ziehen zu können und mögliche Verbesserungspunkte zu erkennen.

In diesem Rahmen werden Schlüsselwerte für Kunden, Leistungen und Ergebnisse definiert, die eine Nachverfolgung der Leistungen ermöglichen und eine langfristige Vergleichbarkeit der Dienstleistung über die Jahre hinweg ermöglichen.

Mit dem Ziel eine qualitativ hochwertige Arbeit anzubieten, wird der verantwortungsvolle Umgang mit den zur Verfügung gestellten Mitteln (regelmäßige Überwachung der Investitionen und Ausgaben für Aktivitäten, Bewertung der Betriebskosten und Kosten für Materialien, usw.) sorgfältig überwacht.

Die Begleitung der Freiwilligen vor Ort, um ihnen das nötige pädagogische Wissen zu vermitteln, ist ein unverzichtbares Element für die Qualität der Leistungen.

Um ein Höchstmaß an Qualität zu gewährleisten, werden externe Anbieter mit großer Sorgfalt ausgewählt und erfordern die punktuelle Teilnahme eines Mitarbeiters des Clubs an den von einem Externen angebotenen Aktivitäten mit dem Ziel, die erbrachte Leistung in Frage zu stellen.

Andererseits ist der regelmäßige Austausch zwischen Mitarbeitern und Freiwilligen ein unverzichtbares Mittel, um mögliche Probleme und Schwachstellen zu erfassen und eine Weiterentwicklung an diesen Schwachstellen zu ermöglichen, um den Erwartungen der Kunden gerecht zu werden.

Es werden Fortbildungen in Bezug auf die zu leistenden Aufgaben organisiert, um die Entwicklung jedes Mitarbeiters und jedes Freiwilligen zu unterstützen, damit eine Arbeitsgrundlage geschaffen werden kann, die dem Qualitätskriterium entspricht und

um ihnen das Wissen, die Fähigkeiten und die Umgangsformen zu vermitteln, die für ihre Arbeit mit den Klienten unerlässlich sind.

Der Club sorgt für eine zügige Bearbeitung der Buchungsbelege und analysiert regelmäßig seine finanzielle Situation. Das bewilligte Budget wird eingehalten.

Die Mitglieder und Mitarbeiter beteiligen sich an der qualitativen Entwicklung des sozialen Angebots.

Das Angebot des Club Uewersauer wird auf der Grundlage der Kundenwünsche festgelegt, basiert aber auch auf den Vorschlägen und Ideen der Mitarbeiter. Jeder Mitarbeiter hat die Möglichkeit seine Ideen in den Aktivitätenplan einfließen zu lassen. Diese Beteiligung der Mitarbeiter erfolgt im Austausch mit den Kollegen und der Verantwortlichen des Clubs bei regelmäßigen Treffen.

Die Treffen mit den kommunalen Partnern, den Mitgliedern der Ausschüsse und den nationalen Partnern ermöglichen es, die Aufgaben des Clubs zu erfüllen und das Angebot an die Verpflichtungen und Standards anzupassen. Durch diesen Austausch werden die Grundlagen für die zukünftige Ausrichtung des Clubs gelegt, indem die Anforderungen und Erwartungen der verschiedenen Partner berücksichtigt werden.

Der Austausch der Mitarbeiter mit Fachleuten aus der Branche ermöglicht es neue Ideen für Dienstleistungen zu entwickeln und ihre tägliche Praxis zu hinterfragen.

Der jährliche Ausbildungsplan für Mitarbeiter und Freiwillige, der auf der Grundlage des Ausbildungsbedarfs jedes einzelnen Mitarbeiters erstellt wird, ermöglicht es den Mitarbeiter und Freiwillige des Clubs ihre Arbeitspraxis zu verbessern und neue Fähigkeiten für ihre tägliche Arbeit zu erwerben.

Das soziale Angebot wird durch neue Ideen erweitert und qualitativ verbessert. Diese beziehen sich auf die eigene Struktur und werden ggf. auf den allgemeinen sozialpolitischen Bereich übertragen.

Die Mitarbeiter nehmen an Konferenzen, Schulungen oder anderen Veranstaltungen teil, die sich mit Themen befassen, die für die Zielgruppe relevant sind.

Der Austausch auf nationaler Ebene mit den Verantwortlichen der anderen Club Activ Plus hilft, die Aufgaben und Pflichten des Clubs zu reflektieren, das Leistungsangebot zu hinterfragen und sich an nationalen und internationalen Neuerungen zu orientieren.

1.4.1 Die Gemeinden

Die fünf Gemeinden, die die Konvention mit dem Club Uewersauer unterzeichnet haben, befinden sich in der Region des Obersauersees :

- **Gemeinde Bauschleiden**, die die Dörfer Bauschleiden, Baschleiden und Surré umfasst.
- **Gemeinde Esch-sur-Sûre** mit den Dörfern Bonnal, Dirbach, Eschdorf, Esch-Sauer, Heiderscheid, Heiderscheindgrund, Hierheck, Insenborn, Lultzhausen, Merscheid, Neunhausen, Ringel und Tadler,
- **Gemeinde Goesdorf** mit den Dörfern Bockholz, Bockholz-Mühle, Buderscheid, Dahl, Goesdorf, Masseler und Nocher
- **Stauseegemeinde** mit den Dörfern Bavigne, Harlange, Kaundorf, Liefrange, Mecher, Nothum, Tarchamps und Watrange.
- **Gemeinde Winseler** mit den Dörfern Berlé, Doncols, Grümelscheid, Noertrange, Pommerloch, Schleif, Sonlez und Winseler.

1.5 Beschreibung der Bevölkerung der Gemeinden und deren wahrscheinlichen Entwicklungen

1.5.1 Beschreibung der Bevölkerung in den unterzeichnenden Gemeinden

Der Club Uewersauer richtet sich hauptsächlich an die Bürger der fünf Partnergemeinden, d.h. an die Einwohner der Gemeinden Bauschleiden, Esch-Sauer, Goesdorf, der Stauseegemeinde und Winseler, ist aber auch offen für alle interessierten Personen, die in einer anderen Gemeinde wohnen.

Insgesamt stellt sich die Situation in den fünf Gemeinden wie folgt dar:

Altersgruppe	Bauschleiden	Esch-Sauer	Goesdorf	Stauseegemeinde	Winseler	Gesamt nach Altersgruppe
00-05	90	190	96	124	80	580
05-10	86	182	82	132	75	557
10-15	99	168	92	148	54	561
15-20	75	202	106	165	77	625
20-25	84	203	107	151	108	653
25-30	76	204	114	133	93	620
30-35	112	249	106	148	80	695
35-40	126	269	106	147	83	731
40-45	105	220	118	147	88	678
45-50	85	219	140	163	95	702
50-55	113	220	145	180	109	767
55-60	121	249	156	163	131	820
60-65	104	193	103	128	101	629
65-70	86	132	84	124	91	517
70-75	61	120	50	98	83	412
75-80	46	88	33	80	54	301
80-85	27	48	31	43	28	177
85-90	13	27	11	13	19	83
90-95	7	8	2	9	4	30
95+	3	1	0	1	1	6
Gesamt pro Gemeinde	1519	3192	1682	2297	1454	10144
						Gesamt für die 5 Partner-Gemeinden

Abbildung 2: Bevölkerung der 5 Partnergemeinden (Anzahl der Personen pro Altersklasse)

1.5.2 Die Bevölkerung der unterzeichnenden Gemeinden und deren wahrscheinliche Entwicklungen

Seit der Ansiedlung des Uewersauer-Clubs in der Region hat sich eine Vielzahl von Siedlungen und damit eine nicht unerhebliche Anzahl neuer Bewohner im Tätigkeitsbereich des Uewersauer-Clubs angesiedelt. Für die kommenden Jahre befinden sich 74 Siedlungen in der Bau- bzw. Planungsphase (im Jahr 2024). Langfristig wird die Bevölkerung der Gemeinden wachsen und damit auch die Zahl der potenziellen Kunden, die die Dienstleistungen des Clubs in Anspruch nehmen werden.

Zuwanderer in den neuen Siedlungen sind wahrscheinlich daran interessiert, sich in das Clubleben zu integrieren, da die Teilnahme an Aktivitäten des Uewersauer Clubs ihre Integration in das soziale Leben der Region unterstützen könnte, da es manchmal schwierig ist, in die geschlossenen Kommunen kleinerer Dörfer zu gelangen.

1.6 Beschreibung der Merkmale der Region

Die fünf unterzeichnenden Gemeinden befinden sich in der Region des Obersauersees.

1.6.1 Gemeinde Bauschleiden

Die Gemeinde Bauschleiden (auf Luxemburgisch "Bauschelt") ist sowohl ein Dorf als auch eine Gemeinde im Norden Luxemburgs und gehört zum Kanton Wiltz. Die Gemeinde erstreckt sich über eine Fläche von 32,1 ^{km²} mit insgesamt 1519 Einwohnern (3. Januar 2024).

Die Gemeinde Bauschleiden besteht aus den Ortschaften Baschleiden, Bauschleiden, Surré und Flebour (vgl. <https://de.wikipedia.org/wiki/Bauschleiden>) mit 500 Einwohnern in Baschleiden, 748 Einwohnern in Bauschleiden und Surré zählt 271 Einwohner (vgl. <https://boulaide.lu/la-commune-se-presente/la-commune-en-chiffres/>).

Bauschleiden liegt an der Zugangsstraße zum Hochfels und seinen Überresten aus dem Zweiten Weltkrieg. Die Gemeinde wird im Westen durch die belgische Grenze begrenzt, die sie von der Provinz Luxemburg trennt (siehe <https://www.petitfute.com/v58183-boulaide/>). Eine bekannte Sehenswürdigkeit ist die Panzerabwehrkanone und eine Feldhaubitze aus dem Zweiten Weltkrieg, die sich inmitten der Vegetation außerhalb des Dorfes Bauschleiden in Richtung Bigonville befindet (vgl. <https://www.petitfute.com/v58183-boulaide/>).

Die Gemeinde hat viele Geschäfte, die den Bürgern zur Verfügung stehen, wie z. B. das Postamt in Bauschleiden, Lebensmittelgeschäft beim Nicole in Bauschleiden, Friseursalon Beauty Case in Bauschleiden, Physiotherapiepraxen, Restaurants usw. (vgl. <https://boulaide.lu/vivre-dans-la-commune/>).

Im Laufe des Jahres organisieren die Clubs und Vereine mehrere traditionelle Feste der Gemeinde (siehe <https://boulaide.lu/vivre-dans-la-commune/vie-citoyenne/clubs-et-associations/>) für die Bürger: "Kéisowend", "Burgbrennen", "Galaconcert", "Hämmelsmarsch", "Kiermes" "Concert-Apero" "Kiermesconcert", Summer Night Party, "Grillfest", "Nikloosféier", etc.

In der Gemeinde u.a. die Dienste der Luxembourg Alzheimer Association, des CIGR-Club Uewersauer – Projet d'établissement_Version 2024

Wiltz Plus, von "Hëllef Doheem", "Repas sur roues", "Télé-Alarme", des "Kino Gemeng Bauschelt" sowie der Club Uewersauer stehen nicht nur älteren Menschen, sondern auch allen anderen Bürgern der Gemeinde zur Verfügung (siehe <https://boulaide.lu/vivre-dans-la-commune/vie-Bürger/Veranstaltungskalender/>).

Verschiedene RGTR-Linien verbinden die Gemeinde Bauschleiden mit den größeren umliegenden Dörfern (Wiltz, Ettelbruck). Wie bei vielen anderen Gemeinden in ländlichen Gebieten ist die Anbindung am Abend, an Wochenenden und Feiertagen schwierig. Der Bummelbus ist ein individueller Service für Kurzstreckenfahrten, vor allem innerhalb des Gemeindegebiets und der umliegenden Dörfer.

Neben diesen Verkehrsmitteln steht den Bürgern abends der kollektive Shuttle des "Night Rider" zur Verfügung (siehe <https://boulaide.lu/vivre-dans-la-commune/vie-Bürger/Öffentlicher Verkehr/>). -

Einwohnerzahl pro Ort		
Ort	Einwohner	%
Baschleiden	500	38.92 %
Bauschleiden	748	49.24 %
Surée	271	17.84 %
Gesamt	1519	100 %

Abbildung 3: Gemeinde Bauschleiden: Bevölkerung nach Orten (03.01.2024)

Altersgruppe	Gemeinde Bauschleiden
00-05	90
05-10	86
10-15	99
15-20	75
20-25	84
25-30	76
30-35	112
35-40	126
40-45	105
45-50	85
50-55	113
55-60	121
60-65	104
65-70	86
70-75	61
75-80	46
80-85	27
85-90	13
90-95	7
95+	3
Gesamt	1519

Abbildung 4: Gemeinde Bauschleiden: Bevölkerung nach Altersgruppen (03.01.2024)

Composition de la population par nationalité et par localité à la date du 03.01.2024						
Nationalité	Baschleiden	Boulaide	Surré	Total	féminin	masculin
algérienne	1	1	0	2	2	0
allemande	4	13	2	19	11	8
autrichienne	3	0	1	4	3	1
belge	35	66	23	124	57	67
brésilienne	6	2	3	11	9	2
britannique	4	0	0	4	2	2
camerounaise	1	4	0	5	4	1
canadienne	5	0	0	5	4	1
colombienne	1	0	0	1	1	0
croate	1	0	0	1	1	0
dominicaine	0	1	0	1	1	0
espagnole	3	4	0	7	4	3
française	16	16	2	34	15	19
grecque	1	0	0	1	1	0
hongroise	2	0	0	2	1	1
indienne	0	1	0	1	0	1
indonésienne	1	0	0	1	1	0
irakienne	4	0	0	4	2	2
italienne	4	7	2	13	9	4
ivoirienne	0	2	0	2	2	0
lituanienne	1	0	0	1	1	0
luxembourgeoise	348	564	209	1121	551	570
maliennne	1	0	0	1	1	0
marocaine	2	1	0	3	2	1
mexicaine	0	2	0	2	2	0
moldove	1	0	0	1	1	0
monténégrine	1	0	0	1	0	1
néerlandaise	2	3	7	12	4	8
philippine	0	1	0	1	1	0
polonaise	3	1	0	4	2	2
portugaise	24	53	17	94	46	48
roumaine	9	1	0	10	4	6
russe	1	0	0	1	0	1
sénégalaise	0	1	0	1	1	0
serbe	1	0	0	1	1	0
slovaque	1	0	2	3	1	2
sud-africaine	1	0	0	1	0	1
tchèque	4	0	0	4	3	1
togolaise	0	4	0	4	3	1
trinidadienne	1	0	0	1	0	1
tunisienne	4	0	0	4	2	2
ukrainienne	3	0	3	6	5	1
Total	500	748	271	1519	761	758

Abbildung 5: Gemeinde Bauschleiden: Bevölkerung nach Nationalität, Ort und Geschlecht (03.01.2024)

1.6.2 Gemeinde Esch - Sauer

Ende 2011 fusionierten die Gemeinden Esch-Sauer, Heiderscheid und Neunhausen zu einer neuen Gemeinde mit dem Namen " Esch-Sauer". Der Ortsteil Esch-Sauer verlor seinen Status als Gemeindehauptort an Eschdorf.

Die Gemeinde Esch-Sauer (luxemburgisch: Esch-Sauer oder Esch am Lach), die ihren Ursprung in dem Namen "Asko" (927) hat, ist sowohl der Name der luxemburgischen Gemeinde im Kanton Wiltz als auch eine dazugehörige Ortschaft.

Die 51,26 km² große Gemeinde umfasst die Dörfer Dirbach, Eschdorf, Esch-Sauer, Heiderscheid, Heiderscheid-Grund, Hierheck, Insenborn, Lultzhausen, Merscheid, Neunhausen, Bonnal, Ringel, Tadler und die (ehemaligen) Bauernhöfe Buerfelt, Neihaff, Wealerhaff (vgl. <https://de.wikipedia.org/wiki/Esch-Sauer>). Am 23. Januar 2024 hatte die Gemeinde 3192 Einwohner.

Das Dorf Esch-Sauer ist eine kleine, malerische, in die Hügel eingebettete und vom Bach Sauer umschlossene Ortschaft mit engen, charmanten Gassen. Der Ort wird von der Masse seines verfallenen Herrenhauses (927) und den steil in den Fluss abfallenden Klippen dominiert (Disteldorff Raoul, Email betreffend die Gemeinde Esch-Sauer, 09. Juni 2020). Die Geschichte der Ortschaft Esch-Sauer ist eng mit der Geschichte ihrer Burg verbunden. Das erste Zeugnis ihrer Existenz geht auf das Jahr 773 zurück. Die Herrschaft von Esch-Sauer umfasste zu ihrer größten Ausdehnung nicht weniger als 19 Dörfer und Weiler.

Bis vor kurzem war die Gemeinde eine Ardennengemeinde mit typisch landwirtschaftlichem Charakter. Dank des wirtschaftlichen Aufschwungs in der Region "Nordstad" arbeitet die Mehrheit der Bevölkerung heute im Dienstleistungssektor. Zahlreiche Campingplätze, das Maison du Parc (ehemalige Tuchfabrik), in dem auch eine Auswahl an regionalen Produkten angeboten wird, sowie zahlreiche Autopfade und andere touristische Attraktionen bilden einen weiteren zentralen Punkt in der Region der Gemeinde Esch-Sauer (Disteldorff Raoul, Email betreffend die Gemeinde Esch-Sauer, 09. Juni 2020).

Bis vor kurzem war Heiderscheid eine Ardennengemeinde mit typisch landwirtschaftlichem Charakter. Die Mehrheit der Bevölkerung arbeitet heute im tertiären Sektor, der landwirtschaftliche Bereich verlor an Bedeutung. Eines der Hauptmerkmale der ehemaligen Gemeinde Heiderscheid war die Intensität ihres

sozialen und kulturellen Lebens.

Während Neunhausen damals eine eher landwirtschaftliche Gemeinde war, arbeitet die Bevölkerung heutzutage vor allem im Dienstleistungssektor.

Öffentliche Verkehrsmittel sind in ländlichen Gebieten wichtig, vor allem für Menschen, die nicht mehr Auto fahren wollen bzw. nicht mehr können oder es nie konnten. Für diese Personen ist es oft schwierig, mit öffentlichen Verkehrsmitteln von einem Dorf zum anderen zu gelangen, da die Verbindungen oft nicht so gut sind, dass eine einfache Fahrt möglich ist. Vor allem an Sonn- und Feiertagen fahren die Busse nicht in die Dörfer. Um eine gewisse Mobilität zu gewährleisten, sind die Bürger auf die Busse des Régime Général des Transports Routiers angewiesen. Der "Bummelbus", der "Adapto" und der "Nightrider" können eine individuelle Alternative sein, um die Mobilität in ländlichen Gebieten zu gewährleisten.

In der Gemeinde Esch-Sauer haben zahlreiche Veranstaltungen Tradition, die Jahr für Jahr zahlreiche Menschen anziehen und Teil des touristischen Erbes sind: "Celsusfeier", "Heischtermaat", "Nuit des Legendes", "Marionettenfestival", "Fesch- a Musiksfest", "Waasserfest (Naturpark)", "Bëschfest um Burfelt", "Kiermes an den Dierfer", "Wisefest vun den Scouten", "Kulturfest" (alle 2 Jahre), usw.

In der Gemeinde Esch-Sauer gibt es zahlreiche Vereine und Clubs, da vor der Gründung des Club Uewersauer die Bürger und Gemeindeverantwortlichen gezwungen waren, selbst ein kulturelles, soziales und sportliches Programm für die Gemeindebevölkerung zu erstellen. Einige der Vereine und Clubs sind vor allem der älteren Bevölkerung der Gemeinde vorbehalten, wie zum Beispiel: Seniore vun Heischent, Betreit Wunnen Doheem, Repas sur Roues und der Club Uewersauer (vgl. <https://esch-sur-sure.lu/loisirs-tourisme/associations-locales/>).

Localité	Habitants		
	Sexe féminin	masculin	Total
Bonnal	39	40	79
Dirbach	13	14	27
Esch-sur-Sûre	191	208	399
Eschdorf	491	486	977
Heiderscheid	330	361	691
Heiderscheidergrund	29	31	60
Hierheck	18	14	32
Insenborn	92	83	175
Lultzhausen	16	16	32
Merscheid	137	166	303
Neunhausen	125	123	248
Ringel	40	28	68
Tadler	57	44	101
Total	1,578	1,614	3,192

Abbildung 6: Gemeinde Esch-Sauer: Bevölkerung nach Ortschaften (23.01.2024)

Altersgruppe	Gemeinde Esch-Sauer
00-05	190
05-10	182
10-15	168
15-20	202
20-25	203
25-30	204
30-35	249
35-40	269
40-45	220
45-50	219
50-55	220
55-60	249
60-65	193
65-70	132
70-75	120
75-80	88
80-85	48
85-90	27
90-95	8
95+	1
Gesamt	3192

Abbildung 7: Gemeinde Esch-Sauer: Bevölkerung nach Altersgruppen (23.01.2024)

Nationalité	Habitants			Pourcentage Habitants	
	Sexe féminin	masculin	Total	féminin	masculin
afghane	6	8	14	0.38%	0.50%
albanaise	2		2	0.13%	
algérienne		1	1		0.06%
allemande	11	17	28	0.70%	1.05%
américaine	1	2	3	0.06%	0.12%
arménienne		1	1		0.06%
autrichienne	2	1	3	0.13%	0.06%
azerbaïdjanaise	1	2	3	0.06%	0.12%
belge	47	49	96	2.98%	3.04%
bosnienne	1	3	4	0.06%	0.19%
britann. d'outre mer		1	1		0.06%
britannique	7	7	14	0.44%	0.43%
brésilienne	11	6	17	0.70%	0.37%
burkinabée		1	1		0.06%
bélarussienne	1		1	0.06%	
camerounaise		1	1		0.06%
cap-verdienne	7	3	10	0.44%	0.19%
chinoise	5	2	7	0.32%	0.12%
colombienne	4	2	6	0.25%	0.12%
croate	3	2	5	0.19%	0.12%
espagnole	4	6	10	0.25%	0.37%
estonienne	2	1	3	0.13%	0.06%
française	29	36	65	1.84%	2.23%
guinée-bissau	2		2	0.13%	
guinéenne	4	5	9	0.25%	0.31%
géorgienne	1		1	0.06%	
hongroise	1		1	0.06%	
indienne		1	1		0.06%
indonésienne	1		1	0.06%	
irakienne		3	3		0.19%
iranienne	1	2	3	0.06%	0.12%
irlandaise	1	1	2	0.06%	0.06%
italienne	11	8	19	0.70%	0.50%
ivoirienne	2	1	3	0.13%	0.06%
japonaise	2	1	3	0.13%	0.06%
kosovare	1		1	0.06%	
libanaise	1		1	0.06%	
lituanienne	1	1	2	0.06%	0.06%
luxembourgeoise	1,090	1,099	2,189	69.07%	68.09%
macédonienne	2		2	0.13%	
maliennne	1	1	2	0.06%	0.06%
marocaine	2	2	4	0.13%	0.12%
mexicaine	1		1	0.06%	
monténégrine	3		3	0.19%	
nigériane	3	2	5	0.19%	0.12%
néerlandaise	11	12	23	0.70%	0.74%

Abbildung 8: Gemeinde Esch-Sauer: Bevölkerung nach Nationalität und Geschlecht (23.01.2024)

Nationalité	Habitants			Pourcentage Habitants	
	Sexe féminin	masculin	Total	féminin	masculin
népalaise		2	2		0.12%
pays imprécis		1	1		0.06%
polonaise	19	16	35	1.20%	0.99%
portugaise	169	206	375	10.71%	12.76%
péruvienne	2	1	3	0.13%	0.06%
roumaine	9	5	14	0.57%	0.31%
russe	3	1	4	0.19%	0.06%
serbe	6	5	11	0.38%	0.31%
sud-africaine	1		1	0.06%	
syrienne	28	42	70	1.77%	2.60%
sénégalaise	1	2	3	0.06%	0.12%
thaïlandaise	4		4	0.25%	
togolaise	1		1	0.06%	
tunisienne	1	2	3	0.06%	0.12%
turkmène	1		1	0.06%	
turque	4	3	7	0.25%	0.19%
ukrainienne	32	14	46	2.03%	0.87%
vénézuélienne	2	2	4	0.13%	0.12%
égyptienne	1	2	3	0.06%	0.12%
érythréenne	8	17	25	0.51%	1.05%
éthiopienne		2	2		0.12%
Total	1,578	1,614	3,192		
Pourcentage	1,578	1,614		100.00	100.00%
				%	

Abbildung 9: Gemeinde Esch-Sauer: Bevölkerung nach Nationalität und Geschlecht (Fortsetzung) (23.01.2024)

1.6.3 Gemeinde Goesdorf

Die Gemeinde Goesdorf mit den Dörfern Bockholtz, Bockholtz-Mühle, Buderscheid, Dahl, Dirbach, Goesdorf, Masseler und Nocher erstreckt sich über 2941 Hektar und liegt auf einem der schönsten Höhenzüge (490 m) des Grenzgebiets der Ardennen, der von den tiefen Wassereinzugsgebieten der Wiltz, Sauer (235 m) und des Schlierbachs begrenzt wird (vgl. <https://goesdorf.lu/la-commune/>). Auf dem südlichen Plateau liegt Goesdorf, in der Mitte und am nördlichen Rand die Dörfer Dahl und Nocher, auf der östlichen Kuppe Masseler, und im südöstlichen Sauertal liegt Bockholz mit Weiler-Dirbach. Büderscheid liegt in Schlierbachtal an der Gabelung der Nationalstraßen N12 und N15 (vgl. <https://de.wikipedia.org/wiki/Goesdorf>).

Am 3.10.2023 zählte die Gemeinde von Goesdorf 1668 Einwohner (vgl. <https://goesdorf.lu/la-commune/statistiques/chiffres-de-la-commune/>).

Der lokale Name Goesdorf war früher "Gießdorf", abgeleitet von den Antimonerzgräbern, die sich in der Nähe des Ortes befinden. Seit 1998 wird die Antimony-Mine durch einen Lehrpfad wieder bekannt gemacht. Das Gebiet um Goesdorf zählt zu den ältesten Siedlungsgebieten im Ösling. Diese ungünstigen Höhenlagen sowie der ungünstige Zustand der Böden waren über Jahrhunderte hinweg feindliche Faktoren. Erst mit dem Auftreten der Kelten wurde das Ösling reguliert. Aufgrund historischer Funde aus der Römerzeit kann die Besiedlung Goesdorfs in die Zeit des gallischen Krieges unter Cäsar (58-50 v. Chr.) datiert werden.

Ein Wahrzeichen von Goesdorf war seit jeher das Antimonerz. Dieses Erz wurde geschmolzen und anschließend "gegossen", woraus sich der Name "Ge'ssdoerf" ergab. Im deutschen Sprachgebrauch hätte das Dorf "Giessdorf" heißen müssen, aber durch einen Übersetzungsfehler hieß das Dorf von da an "Goesdorf". In der luxemburgischen Sprache existiert der korrekte Name "Géisdoerf" auch heute noch.

1795 wurde die Gemeinde Goesdorf mit ihren heutigen Ortsteilen durch einen Beschluss des "Comité de Salut Public de la République une et indivisible" dem Kanton Wiltz zugeordnet. Die Gemeinde Goesdorf gilt als Gemeindehauptstadt (vgl. <https://goesdorf.lu/la-commune/les-villages/goesdorf/>).

In der Gemeinde Goesdorf sind zahlreiche Feste und Veranstaltungen fester Bestandteil des Jahreskalenders (siehe <https://goesdorf.lu/manifestations/>):

"Géisdrefer Veräinsdag", Fête Nationale, "Familljendag", "Hämmelsmarsch", "Kirmes", "Chrëschtmaart", "Krautweschfeier", "Träipenowend", "Beaujolais Owend", "Adventsnometteg", "Chreschtveillée", "Buergbrennen", "Vältesfest", "Lichtmessdag" usw.

Zahlreiche Verbände und Vereine, die für das soziale, kulturelle und sportliche Angebot in der Gemeinde verantwortlich sind, sind in der Gemeinde aktiv. (siehe <https://goesdorf.lu/manifestations/associations/>)

- Soziales Angebot für ältere Menschen : Club Uewersauer, ALA Foyer du jour "Gënzegold" in Dahl, Hëllef Doheem Wiltz, CIGR Wiltz
- Kulturelles Angebot für ältere Menschen : Club Uewersauer , Tag des dritten Alters - Amiperas
- Sportangebot für ältere Menschen : Für das Sportangebot müssen sich die älteren Bewohner der Gemeinde den Aktivitäten für jüngere Mitglieder bzw. den Sportvereinen in den Nachbargemeinden anschließen. Der Club Uewersauer bietet zudem zahlreiche Möglichkeiten an.

Um eine gewisse Mobilität zu haben, sind Bürger, die keinen Führerschein haben bzw. kein Auto mehr fahren wollen, auf die Busse des Régime Général des Transports Routiers angewiesen. Wie in vielen anderen ländlichen Gemeinden ist die Problematik der Verfügbarkeit von Bussen an Sonntagen, Abenden und Feiertagen die gleiche. Die Einwohner können den "Bummelbus", den "Nightrider", "Late-night-Bus" und den "Adapto" nutzen um einen individuellen Transport zu organisieren (siehe <https://goesdorf.lu/informations-pratiques/mobilite/>).

	Localité	Nbre de ménages	%
1	Goebelsmuehle	2	0,30%
2	Dahl	145	22,10%
3	Buederscheid	82	12,50%
4	Dirbach (Goesdorf)	2	0,30%
5	Goesdorf	139	21,19%
6	Nocher	172	26,22%
7	Bockholtz (Goesdorf)	31	4,73%
8	Nocher-Route	66	10,06%
9	Masseler	17	2,59%
10	Total	656	100,00%

Abbildung 10: Gemeinde Goesdorf: Bevölkerung nach Ortschaften (Stand: 16/05/2023)

Altersgruppe	Gemeinde Goesdorf
00-05	96
05-10	82
10-15	92
15-20	106
20-25	107
25-30	114
30-35	106
35-40	106
40-45	118
45-50	140
50-55	145
55-60	156
60-65	103
65-70	84
70-75	50
75-80	33
80-85	31
85-90	11
90-95	2
95+	0
Gesamt	1682

Abbildung 11: Gemeinde Goesdorf: Bevölkerung nach Altersgruppen (Stand: 16/05/2023)

	Nationalité	Habitants	%
1	afghane	3	0,18%
2	allemande	15	0,89%
3	belge	74	4,40%
4	bosnienne	33	1,96%
5	brésilienne	6	0,36%
6	britannique	4	0,24%
7	bulgare	1	0,06%
8	camerounaise	2	0,12%
9	cap-verdienne	1	0,06%
10	colombienne	2	0,12%
11	croate	2	0,12%
12	dominicaine	1	0,06%
13	érythréenne	2	0,12%
14	espagnole	22	1,31%
15	française	24	1,43%
16	hongroise	5	0,30%
17	indonésienne	3	0,18%
18	iranienne	1	0,06%
19	italienne	12	0,71%
20	ivoirienne	1	0,06%
21	kosovare	6	0,36%
22	lituanienne	3	0,18%
23	luxembourgeoise	1 278	75,98%
24	marocaine	3	0,18%
25	monténégrine	4	0,24%
26	néerlandaise	21	1,25%
27	pays imprécis	2	0,12%
28	philippine	1	0,06%
29	polonaise	7	0,42%
30	portugaise	95	5,65%
31	roumaine	1	0,06%
32	serbe	2	0,12%
33	slovaque	1	0,06%
34	soudanaise	3	0,18%
35	sud-africaine	1	0,06%
36	syrienne	6	0,36%
37	tanzanienne	1	0,06%
38	thailandaise	3	0,18%
39	tunisienne	1	0,06%
40	turque	19	1,13%
41	ukrainienne	9	0,54%
42		1	0,06%
43	Totaux	1 682	100,00%

Abbildung 12: Gemeinde Goesdorf: Bevölkerung nach Staatsangehörigkeit (Stand: 16/05/2023)

1.6.4 Stauseegemeinde

Die Stauseegemeinde (luxemburgisch: "Stauséigemeng") ist eine luxemburgische Gemeinde im Kanton Wiltz. Die Gemeinde besteht aus den Dörfern Bavigne, Harlange, Kaundorf, Liefrange, Mecher, Nothum, Tarchamps und Watrange. Die Gemeinde entstand am 1. Januar 1979 durch die Fusion der ehemaligen Gemeinden Harlange und Mecher (siehe [https://fr.wikipedia.org/wiki/Lac_de_la_Haute-Sûre_\(Gemeinde\)](https://fr.wikipedia.org/wiki/Lac_de_la_Haute-Sûre_(Gemeinde))). Die Gemeinde liegt im Norden von Luxemburg mit insgesamt 2282 Einwohnern (19.01.2024) und erstreckt sich über auf 48.50 km². (vgl. <http://klimapakt.naturpark.lu/index.php?id=3;lang=de;com=11>).

Die wirtschaftliche und touristische Bedeutung des Stausees für die Region führte dazu, dass sich acht Dörfer (Bavigne, Harlange, Kaundorf, Liefrange, Mecher, Nothum, Tarchamps und Watrange) zu einer einzigen Gemeinde zusammenschlossen, die den Namen Stauseegemeinde trägt. Der Name wurde aufgrund der Nähe des Sees gewählt (siehe [https://www.petitfute.com/v58192-esch-sur-sure/c1173-visites-points-d-\).%20interet/c974-site-naturel/603322-lac-de-la-haute-sure.html](https://www.petitfute.com/v58192-esch-sur-sure/c1173-visites-points-d-).%20interet/c974-site-naturel/603322-lac-de-la-haute-sure.html)).

Die Stauseegemeinde erhielt ihr Wappen am 22. Juni 1988. Bei der Fusion der ehemaligen Gemeinden verfügte keine der beiden Gemeinden über ein solches Wappen. Das goldfarbene Haupt und das goldene Feld stammen aus dem Wappen der Herren von Wiltz. Die Sandstreifen stammen aus dem Wappen des Propstes von Bastogne, der ebenfalls Besitzungen in diesen Gemeinden hatte. Die Spitze zeigt einen Hecht als Symbol des Stausees, der der Gemeinde ihren Namen gab (vgl. [https://fr.wikipedia.org/wiki/Lac_de_la_Haute-S%C3%BBre_\(Gemeinde\)](https://fr.wikipedia.org/wiki/Lac_de_la_Haute-S%C3%BBre_(Gemeinde))).

Die Region der Stauseegemeinde ist aufgrund ihrer Nähe zum Stausee stark auf den Tourismus konzentriert und zieht Jahr für Jahr zahlreiche Besucher an.

Die Vereine und Dienste "Cigr Wiltz Plus Asbl", "Repas sur roues", "Stéftung Hëllef Doheem", "Betreit Wunnen Doheem" und der Club Uewersauer stehen den älteren Menschen in der Gemeinde zur Verfügung.

Das soziale, kulturelle und sportliche Angebot in der Stauseegemeinde für ältere Menschen wird von den verschiedenen Vereinen der Gemeinde sichergestellt.

In der Stauseegemeinde sorgen die RGTR-Buslinien, der „Adapto-Bus“, der Club Uewersauer – Projet d'établissement_Version 2024

"Bummelbus", der "Late Night Bus" und der "Night Rider" für den Transport von Personen, die kein Auto fahren wollen bzw. können, wobei die bekannten Verbindungsprobleme wie schwierige Fahrpläne, wenig Fahrgäste an Wochenenden, Abenden und Feiertagen, usw. die Mobilität der Bevölkerung, die auf diese Verkehrsmittel angewiesen ist, erschweren.

Altersgruppe	Stauseegemeinde
00-05	124
05-10	132
10-15	148
15-20	165
20-25	151
25-30	133
30-35	148
35-40	147
40-45	147
45-50	163
50-55	180
55-60	163
60-65	128
65-70	124
70-75	98
75-80	80
80-85	43
85-90	13
90-95	9
95+	1
Gesamt	2297

Abbildung 13: Stauseegemeinde: Bevölkerung nach Altersgruppen (Stand: 01/2023)

Localité	Habitants
Bavigne	175
Harlange	592
Kaundorf	356
Liefrange	136
Mecher	73
Nothum	396
Tarchamps	396
Watrang	158
Total	2282

Abbildung 14: Stauseegemeinde: Bevölkerung nach Ort (19.01.2024)

Nationalité	Habitants			Pourcentage Habitants	
	Sexe féminin	masculin	Total	féminin	masculin
afghane		5	5		0,42%
allemande	6	12	18	0,55%	1,01%
angolaise	1		1	0,09%	
bélarussienne	1	1	2	0,09%	0,08%
belge	102	126	228	9,36%	10,57%
bénoïse		1	1		0,08%
bosnienne	8	7	15	0,73%	0,59%
brésilienne	5	2	7	0,46%	0,17%
britannique		1	1		0,08%
burkinabée		1	1		0,08%
burundais	1		1	0,09%	
camerounaise	3	1	4	0,28%	0,08%
cap-verdienne	11	5	16	1,01%	0,42%
chinoise	2	1	3	0,18%	0,08%
congolaise	2		2	0,18%	
croate		1	1		0,08%
danoise	1	2	3	0,09%	0,17%
érythréenne	2	3	5	0,18%	0,25%
espagnole	2	6	8	0,18%	0,50%
éthiopienne		1	1		0,08%
française	31	31	62	2,84%	2,60%
guinéenne	3	1	4	0,28%	0,08%
hongroise	1	1	2	0,09%	0,08%
irakienne	6	3	9	0,55%	0,25%
iranienne		1	1		0,08%
irlandaise	1		1	0,09%	
italienne	11	12	23	1,01%	1,01%
ivoirienne	3	1	4	0,28%	0,08%
luxembourgeoise	759	828	1 587	69,63%	69,46%
malgache	1	1	2	0,09%	0,08%
marocaine	1	4	5	0,09%	0,34%
monténégrine	4	3	7	0,37%	0,25%
néerlandaise	14	9	23	1,28%	0,76%
pays imprécis		1	1		0,08%
péruvienne	1		1	0,09%	
polonaise	4	4	8	0,37%	0,34%
portugaise	70	81	151	6,42%	6,80%
roumaine	11	4	15	1,01%	0,34%
russe	2		2	0,18%	
sénégalaise	1	3	4	0,09%	0,25%

Abbildung 15: Stauseegemeinde: Bevölkerung nach Nationalität (19.01.2024)

Nationalité	Habitants			Pourcentage Habitants	
	Sexe féminin	masculin	Total	féminin	masculin
sénégalaise	1	3	4	0,09%	0,25%
serbe	3	5	8	0,28%	0,42%
slovaque	1		1	0,09%	
syrienne	2	13	15	0,18%	1,09%
tanzanienne	2		2	0,18%	
togolaise		1	1		0,08%
trinidadienne	1		1	0,09%	
tunisienne	1	3	4	0,09%	0,25%
turque	1		1	0,09%	
ukrainienne	8	5	13	0,73%	0,42%
vietnamienne		1	1		0,08%
Total	1 090	1 192	2 282		
Pourcentage	1 090	1 192		100,00	100,00%
				%	

Abbildung 16: Stauseegemeinde: Bevölkerung nach Nationalität (19.01.2024) (Fortsetzung)

1.6.5 Gemeinde Winseler

Die Gemeinde Winseler besteht heute aus dem gleichnamigen Dorf und den Sektionen Berlé, Pommerloch, Doncols, Sonlez, Grümelscheid, Schleif und Noertrange. Die Gemeinde Winseler liegt im Nordwesten des Großherzogtums Luxemburg im Kanton Wiltz und im Bezirk Diekirch und erstreckt sich über eine Fläche von 3.042 Hektar, die hauptsächlich aus Waldflächen besteht. Die Gemeinde Winseler ist zusammen mit den Gemeinden Bauschleiden, der Stauseegemeinde, Wiltz und Esch-Sauer Mitglied des "Naturparks Obersauer".

Der Agrarsektor beschäftigt derzeit 2,5 % der erwerbstätigen Bevölkerung bei einer Gesamtzahl von fast 1.361 Einwohnern (März 2023). Winseler verfolgt eine auf Diversifizierung ausgerichtete Wirtschaftspolitik, wobei der Tourismus einer der wichtigsten Sektoren der Gemeindeentwicklung ist, um die Gemeinde zu beleben.

Die Regionen der Gemeinde bieten bemerkenswerte Panoramen und Touristen entdecken die Region als eine der Schönsten. Der höchste Punkt befindet sich in der Nähe von Gruemelscheid auf 520 m und der niedrigste Punkt unterhalb von Winseler auf 325 m. Das Ösling ist Teil des Rheinischen Schiefergebirges, wodurch sich die Natur und das Relief der Region erklären lassen, zu der auch die Gemeinde Winseler gehört.

In der Gemeinde Winseler gibt es zahlreiche Betriebe. Die drei bekanntesten sind das Sägewerk LEUNESSEN in Noertrange, die Schreinerei RECKINGER und das Einkaufszentrum KNAUF in Pommerloch.

In Noertrange befindet sich der zweite "Flughafen" Luxemburgs. Er wird hauptsächlich von Hobbypiloten genutzt und bietet auch Gelegenheit für eine lange Reise durch die Landschaft der Ardennen, für Lufttaufen oder um sich mit den Geheimnissen des Fallschirmspringens vertraut zu machen.

Winseler gehörte ehemals zur Herrschaft von Wiltz. Im ^{15.} Jahrhundert gehörte Winseler zur Propstei von Bastogne. In den folgenden Jahrhunderten ernannten die Franzosen den Ort zum Hauptort der neuen Gemeinde gleichen Namens. Im ^{19.} Jahrhundert erlebte das Dorf dank des Baus der Straße Ettelbrück - Bastogne und der Eisenbahnlinie Wiltz eine günstige Entwicklung.

Die nachgewiesenen Ursprünge von Noertrange gehen auf den Beginn des ^{14.} Jahrhunderts zurück, als ein Ort namens "Nortingen" erwähnt wird. Wie Winseler gehört Noertrange zur Herrschaft Wiltz, deren Ursprünge bis ins ^{10.} Jahrhundert zurückreichen. Not, Hunger und Epidemien sind untrennbar mit der jahrhundertealten Geschichte vieler kleiner luxemburgischer Dörfer verbunden. Noertrange bildet hier keine Ausnahme. Ein Dokument aus dem Jahr 1658 erwähnt, dass das Dorf unbewohnt ist. Erst im ^{20.} Jahrhundert schreibt die Geschichte Noertrange, wie der gesamten Gemeinde Winseler und so vielen anderen Orten in den belgischen und luxemburgischen Ardennen, eine Rolle erster Ordnung zu. Während der Ardennenschlacht im Jahr 1944 war der Ort von großer strategischer Bedeutung. Für die Einwohner endete der Krieg mit einer großen Zahl von Opfern und der völligen Zerstörung des kurz zuvor evakuierten Dorfes.

Der Name Grümelscheid ist seit dem ^{8.} Jahrhundert belegt ("Grimonevilla") und wird in zahlreichen Dokumenten des ^{14.} und ^{15.} Jahrhunderts unter verschiedenen Schreibweisen ("Grymilscheid", "Grumesaux") erwähnt. Seit dieser Zeit gehörte das Dorf den Herren von Grümelscheid. Durch aufeinanderfolgende Bündnisse mit den DE STEINBACH und den DE WAHA erlangte die Familie einen gewissen Einfluss, der erst Anfang des ^{19.} Jahrhunderts nachließ. Die Französische Revolution schaffte das alte Feudalsystem ab und die DE WAHAs sehen sich gezwungen, ihren Besitz zu verkaufen, darunter auch das Schloss, das während des Zweiten Weltkriegs schwer beschädigt und schließlich zwanzig Jahre später zerstört wird.

Laut mehreren historischen Quellen gehört die Pfarrei Berlé zu den ältesten in
Club Uewersauer – Projet d'établissement_Version 2024 39

Luxemburg. Im ^{18.} Jahrhundert zählte das Dorf elf Häuser und eine Bevölkerung von 103 Einwohnern. Noch heute bildet Berlé, dessen Kirche dem Heiligen Blaise geweiht ist, eine Pfarrei mit dem Nachbardorf Nothum (Stauseegemeinde). Nach dem Ende des Ancien Régime gehörte Berlé einige Jahrzehnte lang zur ehemaligen Gemeinde Kaundorf, um schließlich 1823 der Gemeinde Winseler angegliedert zu werden.

In der Gemeinde Winseler haben der "Gedenktag" in Berlé (im Januar) sowie der "Vorabend des Nationalfeiertags" ihren festen Platz im Veranstaltungskalender gefunden.

Abgesehen von den Vereinen Cercle Para Luxembourg, KC Donkels 98, KC Damm op Panz Näertrech, Minifoot Wanseler gab es vor der Gründung der Club Uewersauer in der Gemeinde Winseler nur wenige Vereine und Clubs, die das soziale, kulturelle und sportliche Angebot für die Bürger sicherstellen. Die Einwohner pendeln in die Nachbargemeinden, wo sie viele Vereine finden, z. B.. Fußball, Basketball, Volleyball usw.

- Soziales Angebot in der Gemeinde Winseler für ältere Menschen: Essen auf Rädern, Eise gudde Nopper (CIGR), Club Uewersauer (vgl. <https://winseler.lu/ma-commune/>)
- Kulturelles Angebot in der Gemeinde Winseler für ältere Menschen: Frënn Seniors – Wanseler, Club Uewersauer
- Sportangebot in der Gemeinde Winseler für ältere Menschen: KC Donkels 98, KC Damm op Panz Näertrech, TreppelTour "Wanseler ass schéin", Club Uewersauer.

(Shinn Marco, E-Mail bezüglich der Gemeinde Winseler, 03. Juni 2020).

Wie in vielen anderen ländlichen Gemeinden müssen die Bürger auf den Busservice des Régime Général des Transports Routiers zurückgreifen, um eine Transportmöglichkeit zu erhalten, wenn sie keinen Führerschein haben. Dies erschwert die Verbindung zwischen den verschiedenen Dörfern angesichts der oftmals eingeschränkten Fahrpläne der Busdienste. Auf Anfrage steht den Bürgern der „Bummelbus“ des Forum pour l’Emploi zur Verfügung.

(Shinn Marco, E-Mail über die Gemeinde Winseler, 03. Juni 2020).

Localité	Habitants
Berlé	113
Doncols	401
Gruemelscheid	103
Noertrange	350
Pommerloch	125
Schleif	10
Sonlez	77
Winsler	182
Total	1361

Abbildung 17: Gemeinde Winseler: Bevölkerung nach Orten (März 2023)

Altersgruppe	Gemeinde Winseler
00-05	80
05-10	75
10-15	54
15-20	77
20-25	108
25-30	93
30-35	80
35-40	83
40-45	88
45-50	95
50-55	109
55-60	131
60-65	101
65-70	91
70-75	83
75-80	54
80-85	28
85-90	19
90-95	4
95+	1
Gesamt	1454

Abbildung 18: Gemeinde Winseler: Bevölkerung nach Altersgruppen (Stand 16.02.2024)

Nationalité	Localité								
	Berlé	Doncols	Gruemelscheid	Noertrange	Pommerloch	Schleif	Sonlez	Winseler	Total
albanaise								1	1
allemande	5	3	1	1	2		1	1	14
autrichienne								3	3
belge	17	150	18	35	42	3	11	34	310
bosnienne		2							2
brésilienne	1			1					2
britannique		2		1					3
bulgare							1		1
camerounaise				6					6
canadienne								1	1
cap-verdienne		1							1
danoise		1							1
dominicaine		1							1
française		17	2	2	2		4	1	28
grecque			1						1
indéterminée				1					1
irakienne		1							1
italienne	1	6		4	6		1	3	21
japonaise					1				1
luxembourgeoise	84	186	56	254	50	2	36	126	794
marocaine		3		1				1	5
monténégrine				9	1				10
néerlandaise	4	3		3	2			1	13
polonaise		1		1			2		4
portugaise		19	15	24	9	4	17	8	96
roumaine		4	2		6		1		13
russe	1								1
serbe		1		1		1			3
slovaque								1	1
sud-coréenne					2				2
suédoise			1						1
syrienne			5	5					10
tchadienne							3		3
tchèque					1				1
togolaise								1	1
tunisienne				1	1				2
ukrainienne			2						2
Total	113	401	103	350	125	10	77	182	1361

Abbildung 19: Gemeinde Winseler: Bevölkerung nach Nationalität und Ort (März 2023)

1.7 Die Ziele seit der Gründung des Club Uewersauer

1.7.1 Ziele - Vergangenheit und Zukunft

In der Region der Obersauer war der Club Uewersauer 2019 der erste Club mit einer vorrangigen Ausrichtung auf die Bevölkerungsgruppe 50+, der seine Türen öffnete und koordinierte Aktivitäten in einem professionellen Rahmen anbot.

Bis zur Zeit der Clubgründung mussten sich die Bewohner der Gemeinden und die Gemeindeverantwortlichen selbst organisieren, um ein Programm mit Aktivitäten in ihren jeweiligen Dörfern zu erstellen. Dies führte dazu, dass es in den Partner-Gemeinden eine Vielzahl kleiner Clubs gab.

die bis zu diesem Zeitpunkt das Angebot an Aktivitäten für die Bevölkerung

sichergestellt haben. Ein Ziel des Clubs war es daher, zu betonen, dass sich der Club Uewersauer nicht als Konkurrenz zu den etablierten Clubs versteht. Die Bevölkerung sollte davon überzeugt werden, dass es zu den Aufgaben des Clubs gehört, ein Programm zu etablieren, dessen Angebot die bereits bestehenden Programme ergänzt, dass das Angebot des Clubs eine Unterstützung ihrer Aktivitäten bzw. eine Ergänzung ihres Angebots vor allem im Bereich des Longlife Learning darstellt und, dass die Aktivitäten in einem organisierten Rahmen angeboten und von Fachleuten koordiniert werden können. Dadurch waren die Verantwortlichen gezwungen, neue und interessante Aktivitäten zu finden, die den Bedürfnissen der Zielgruppe entsprachen, um die Bevölkerung zu motivieren, sich den angebotenen Aktivitäten anzuschließen.

Die Tatsache, dass ein großer Teil der Zielgruppe noch erwerbstätig ist, und die Tatsache, dass sich die Familienstruktur in ländlichen Gemeinden oft von der in Großstädten unterscheidet (Großeltern sorgen für die Betreuung der Enkelkinder, Arbeit in Familienunternehmen, usw.), veranlasst die Verantwortlichen dazu, Aktivitäten außerhalb der Arbeitszeit anzubieten, z. B. Abend- und Wochenendaktivitäten, generationenübergreifende Aktivitäten usw., um die Zielgruppe anzusprechen und auch die Bevölkerung, die noch über das Rentenalter hinaus erwerbstätig ist, zu gewinnen.

Die Verantwortlichen des Clubs stellten eine gewisse Zurückhaltung gegenüber dem Wort "Senior" fest, das für die Zielgruppe oft eine Barriere darstellte und Probleme bei der Identifizierung der Bevölkerung in der Region mit dem neuen Club verursachte, der ab 2019 zu den „Club Senior“ des Landes gehörte. Aus diesem Grund wurde beschlossen, auf das Wort "Senior" im Namen des Clubs zu verzichten. Die Umbenennung der „Club Senior“ in "Club Activ Plus" wird möglicherweise dazu führen, dass bisher zurückhaltende Personen, die nicht an Aktivitäten für "ältere Menschen" teilnehmen möchten, angesprochen werden. Im besten Fall ändert der neue Bezeichnung des Clubs die Sichtweise der Bürger auf das angebotene Programm und motiviert sie, an den Aktivitäten und der aktiven Gestaltung des Clubs teilzunehmen.

Angesichts des sich verändernden Klientels (z.Bsp. unterschiedliche Altersgruppen, verschiedene Kulturen, unterschiedlicher sozialer Hintergrund) ist es auch ein

unerlässliches Ziel, das Programm ständig um neue Aktivitäten zu erweitern, um den sich verändernden Anforderungen, Erwartungen und Gewohnheiten der Zielgruppe gerecht zu werden und weiterhin attraktiv zu sein und die Klienten zur Teilnahme am Programm zu motivieren, damit sie die angestrebten Vorteile in vollem Umfang nutzen können.

Im Jahr 2023 haben die Gemeinde- und Nationalratswahlen teils neue Gemeinderäte hervorgebracht. Für die kommenden Jahre wird es darum gehen, zu evaluieren, ob die Kooperationen mit Partnern in der Region ausgeweitet werden könnten oder ob neue Entwicklungen, Bedürfnisse und Erwartungen auftauchen. Der Club wird weiterhin offen für neue Kooperationen und Projekte sein, die sich aus einer möglichen Neuausrichtung in den Gemeinden ergeben.

In den kommenden Jahren werden sich die Verantwortlichen des Club Uewersauer mit der Entwicklung der Forschung und des Wissens im Bereich des aktiven Alterns und den damit verbundenen Faktoren auseinandersetzen müssen. Für die Verantwortlichen des Clubs wird es einerseits wichtig sein, über Neuheiten und Fortschritte in diesem Bereich auf dem Laufenden zu bleiben, um ihr Angebot an Aktivitäten, Schulungen, Anleitung und Beratung an die neuen Erkenntnisse anpassen zu können, andererseits wird es darum gehen, die Zielgruppe zu informieren, zu motivieren und zu mobilisieren, aktiv zu bleiben, in Kontakt zu bleiben und offen zu sein, um Neues zu lernen, mit dem Ziel, von den Vorteilen körperlicher und geistiger Aktivität zu profitieren und so das Risiko des Auftretens von Nebenwirkungen wie Krankheit, Abhängigkeit, soziale Isolation usw. zu verringern.

1.7.2 Bewertung der Ziele und Mittel

Um die Qualität der angebotenen Leistungen zu sichern und die gesetzten Ziele zu erreichen, ermöglicht die Überwachung der definierten Schlüsselwerte z.Bsp. Teilnahmequote der Kunden, usw. den Clubverantwortlichen einen Einblick in die Zufriedenheit der Kunden zu bekommen. Diese monatlichen Analysen ermöglichen es, die Leistungen anzupassen und Fortschritte bei erkannten Schwächen zu machen.

Der Austausch in internen Dienstbesprechungen ist eine unverzichtbare Grundlage, um Erfahrungen aus der Praxis, Ideen und Überlegungen der MitarbeiterInnen in die Programm- und Angebotsgestaltung einfließen zu lassen. So sind die Beobachtungen und Rückmeldungen, die über das Team aus der Praxis zurückkommen, ein

unverzichtbarer Bestandteil für eine erfolgreiche Vereinsarbeit.

Treffen mit kommunalen Partnern, Ausschussmitgliedern und nationalen Partnern ermöglichen es die Aufgaben des Clubs zu erfüllen und das Angebot an die Verpflichtungen und Standards anzupassen. Dieser Austausch erlaubt es die Grundlagen für die zukünftige Ausrichtung des Clubs zu schaffen und die Leistungen des Clubs unter Berücksichtigung der Anforderungen und Erwartungen der verschiedenen Partner zu überprüfen.

Der regelmäßige Austausch mit den Leitern und Mitarbeitern der anderen Clubs von Inter- Actions erweist sich als wichtige Unterstützung und Werkzeug, um neue Ideen zu erhalten, Aktivitäten mit abwechslungsreichem Charakter anzubieten, die Aufgaben und die Arbeit im Club zu reflektieren, was wiederum die Arbeit im Club voranbringt.

Neben der groben Beobachtung der Teilnahmequoten ermöglichen die Auswertungen der Feedbacks, die nach den Aktivitäten durchgeführt werden, Rückschlüsse und Anpassungen des Angebots. Die Auswahl der Anbieter, die punktuelle Begleitung von Freiwilligen und Anbietern vor Ort sowie die punktuelle Anwesenheit eines Clubmitarbeiters bei Aktivitäten, die von einem externen Partner geleitet werden, sind unverzichtbare Elemente, um die Qualität der angebotenen Aktivitäten gewährleisten zu können.

Mit dem Ziel, eine qualitativ hochwertige Arbeit anzubieten, wird der verantwortungsvolle Umgang mit den zur Verfügung gestellten Mitteln (regelmäßige Überwachung der Investitionen und Ausgaben für Aktivitäten, Bewertung der Betriebskosten und Kosten für Materialien, usw.) sorgfältig überwacht.

Die regelmäßige Selbsteinschätzung soll das erreichte Qualitätsniveau bewerten, die tägliche Praxis analysieren und die Stärken und Schwächen des Clubs herausstellen.

2 Allgemeine Ziele

2.1 Anmelde- und Abmeldeverfahren

Modalitäten der Anmeldung

Um an den Aktivitäten teilzunehmen, muss der Kunde keine Mitgliedskarte des Clubs Uewersauer besitzen. Die Teilnahme an den Aktivitäten liegt in der eigenen Verantwortung des Kunden und erfolgt auf eigenes Risiko. Bei gesundheitlichen Problemen wird dem Kunden empfohlen, vor der Teilnahme an einer Aktivität, einem

Ausflug oder einer Reise seinen Hausarzt zu konsultieren. Der Uewersauer Club lehnt jede Haftung für Schäden jeglicher Art ab.

Bei der Teilnahme an bestimmten Aktivitäten wird der Kunde gebeten, die angegebene Ausrüstung mitzubringen (die Informationen sind in der Aktivitätenbroschüre detailliert aufgeführt). Bei sportlichen Aktivitäten sollte der Teilnehmer wetterangepasste Kleidung mitbringen und auch die Getränke nicht vergessen.

Aus Rücksicht auf die anderen Teilnehmer beginnen die Aktivitäten pünktlich und der Club bemüht sich, die festgelegten Abfahrtszeiten für Ausflüge und Reisen einzuhalten. Da die Mitarbeiter des Uewersauer-Clubs keine medizinische Ausbildung haben, sind sie nicht befugt, bei medizinischen Problemen Hilfe zu leisten. Wenn der Teilnehmer gesundheitliche Probleme hat, wird er gebeten, eine Begleitperson mitzunehmen.

Die Anmeldungen

Die Anmeldung für Aktivitäten kann telefonisch unter der Telefonnummer 2740 2780 oder per E-mail über die Adresse clubuewersauer@i-a.lu erfolgen. Wenn sich der Kunde per E-Mail oder durch Hinterlassen einer Nachricht auf dem Anrufbeantworter anmeldet, ist die Anmeldung nur gültig, wenn der Club die Anmeldung bestätigt hat. Mit der Anmeldung erklärt sich der Kunde mit dem Ablauf der Aktivität, den internen Regeln des Uewersauer Clubs, den Modalitäten des Datenschutzes, den Hygiene- und Sicherheitsmaßnahmen sowie den Anmeldegebühren einverstanden. Wenn die maximale Teilnehmerzahl für eine Aktivität bereits erreicht ist, hat der Kunde die Möglichkeit, sich für den Fall, dass ein Platz frei wird, auf eine Warteliste setzen zu lassen.

Zahlung

Für die Aktivitäten erhält der Kunde ein Informationsschreiben und die Rechnung vom Club Uewersauer. Nach Erhalt dieser Rechnung muss der Kunde die Teilnahmegebühr auf das Konto LU59 1111 7207 6656 0000 (BIC-Code: CCPLLULL) überweisen und dabei die auf dem Schreiben angegebene Referenznummer angeben.

Der Club Uewersauer behält sich das Recht vor, die Teilnahme von Personen an kostenpflichtigen Aktivitäten zu verweigern, wenn die Teilnahmegebühr nicht bezahlt wurde oder die betreffende Person sich weigert die Kosten zu übernehmen.

Bei Ferien oder Reisen, die mit einem Reiseveranstalter organisiert werden, gelten für Besichtigungen und Ausflüge die Fristen und Bedingungen des

Reiseveranstalters für die Erstattung der Kosten.

Modalitäten des Rücktritts

Wenn der Kunde seine Teilnahme an einer Aktivität absagen muss, sollte er den Club Uewersauer so früh wie möglich darüber informieren, damit die Verantwortlichen eventuell einen anderen Teilnehmer finden können. Andernfalls ist der Club nicht in der Lage die entstandenen Kosten (Reservierung, Mahlzeiten, Eintrittskarten, usw.) zu erstatten.

Bei Abwesenheit ohne Stornierung oder wenn der/die Klient/in eine Aktivität abbrechen muss, ist der/die Klient/in trotzdem zur Zahlung der gesamten Teilnahmegebühr verpflichtet.

Der Club Uewersauer behält sich das Recht vor, Aktivitäten abzusagen oder zu verschieben, wenn die Mindestteilnehmerzahl nicht erreicht wurde, wenn das Betreuungspersonal krank ist, wenn die Wetterbedingungen ein Sicherheits- oder Gesundheitsrisiko darstellen, usw. Wenn die Aktivität abgesagt wird oder der neue Termin dem Kunden nicht passt, wird ihm die gesamte Teilnahmegebühr zurückerstattet.

Alle Informationen zur Anmeldung und Abmeldung von einer Aktivität sind auch in den Broschüren der Aktivitäten sowie auf der Website des Club Uewersauer zu finden und können vom Kunden jederzeit eingesehen werden (siehe Anhang 3).

2.2 Dienstleistungsangebot des Clubs Actif Plus

In seinem Tätigkeitsprogramm bietet der Club Uewersauer eine breite Palette von Aktivitäten in den Bereichen soziokulturelle Animation, Sport, Bildung, Begegnung, Freizeit, Information und Orientierung an (siehe Anhang 4). Alle angebotenen Aktivitäten zielen darauf ab, die aktive Teilnahme der Teilnehmer zu fördern und den Kontakt und die Weitergabe von Wissen zwischen den Generationen und Kulturen zu unterstützen.

Erhebung der Aktivitäten von 2019 bis 2024	soziokulturell	Sportler	Ausbildung	Begegnung und Freizeit	Information und	generationsübergreifend	interkulturell
Advents Set - Zuhause (COVID)						X	
Adventsbar				X	X	X	X
Adventsexpress				X	X	X	X
Adventsgestecker machen			X	X		X	X
Adventsmaart in Noertrange				X	X	X	X
Adventsmaart Korschthaus				X	X	X	X
Aerobic		X		X		X	
Aktiv Yoga		X				X	
Aqua Pilates Kurs		X				X	
Ausflug: "Polizeimuseum".	X			X		X	X
Ausflug: "Schiefermusée" in Obermartlingen	X			X		X	X
Ausflug: "Trasmusée".	X			X		X	X
Ausflug: Maastricht	X			X		X	X
Ausflug: "Berduerfer Kéis" & Glasbläserei	X			X		X	X
Ausflug: "Zug1900"	X			X		X	X
Ausflug: AirRescue	X			X		X	X
Ausflug: AquaTower & Ramborn	X			X		X	X
Ausflug: Bettemburger Park	X			X		X	X
Ausflug: Brasserie Nationale	X			X		X	X
Ausflug: Chreschtmaart am Schiefermusée	X			X		X	X
Ausflug: Clubrees Schwarzwald	X			X		X	X
Ausflug: Clubreise Hamburg	X			X		X	X
Ausflug: Clubreise: Mam Club op de Bodensee	X			X		X	X
Ausflug: Cochem	X			X		X	X
Ausflug: Designeroutlet Roermond	X			X		X	X
Ausflug: Eifelpark Gondorf	X			X		X	X

Abbildung 20: Erhebung der angebotenen Aktivitäten zwischen 2019 und 2024 (31.12.2023)

Erhebung der Aktivitäten von 2019 bis 2024	soziokulturell	Sportler	Ausbildung	Begegnung und Freizeit	Information und	generationsübergreifend	interkulturell
Ausflug: ExpoGast2022 Besichtigung	x			x		x	x
Ausflug: Glockengiesserei	x			x		x	x
Ausflug: Kreschtmaart Oochen	x			x		x	x
Ausflug: Marie-Astrid	x			x		x	x
Ausflug: Muerbelsmillen & BNL	x			x		x	x
Ausflug: Ostende	x			x		x	x
Ausflug: Panoramafahrt MS Marie Astrid	x			x		x	x
Ausflug: REIFF	x			x		x	x
Ausflug: Rennstrecke SPA	x			x		x	x
Ausflug: Saarbrücken	x			x		x	x
Ausflug: Saarschleife	x			x		x	x
Ausflug: Schlemmerfahrt Marie- Astrid	x			x		x	x
Ausflug: Schokoladenmuseum in Köln	x			x		x	x
Ausflug: Schreinerrei Reckinger	x			x		x	x
Ausflug: Shopping Trier	x			x		x	x
Ausflug: Shoppingcenter Massen	x			x		x	x
Ausflug: Solarboot	x			x		x	x
Ausflug: Straussefest 2023	x			x		x	x
Ausflug: Vitarium	x			x		x	x
Ausflug: Weihnachtsmarkt Trier	x			x		x	x
Ausflug: Weinschmeckertour	x			x		x	x
Backen				x		x	x
Bakatelier-Advent				x		x	x
Balance Programm		x		x			
Bauch Beine Po		x		x		x	
Bauch-Beine-Po (Schnupperkurs)		x		x		x	x
Bingo				x		x	x

Abbildung 21: Erhebung der angebotenen Aktivitäten zwischen 2019 und 2024 (31.12.2023)
(Fortsetzung)

Erhebung der Aktivitäten von 2019 bis 2024	soziokulturell	Sportler	Ausbildung	Begegnung und Freizeit	Information und	generationsübergreifend	interkulturell
Bingo - Ostern				X		X	X
Bingo - Valentinstag				X		X	X
Bingo on Tour				X		X	X
Boxkurs		X		X		X	
Club am Duerf				X	X	X	X
ComputerStuff			X	X			
Nähen			X	X		X	X
Tanz		X		X		X	X
Dekorations- & Kreativset für zu Hause				X		X	
Eselwanderung für Alle		X		X		X	X
Facebook, WhatsApp & Skype			X	X		X	X
Frühlingsquiz (Facebook, Post)				X		X	X
Gemeinsame Mittagessen				X	X	X	X
Gesellschaftsspiele				X		X	X
Gewinnspiel: "Christbaumkugel bemalen".				X		X	X
Gut gelaunt in die neue Woche				X	X	X	X
Halloween - Set - Zuhause (Club bei lech Doheem)				X		X	X
Handy, Smartphone & Ipad			X			X	
HansHaff: - Nachmittag				X		X	X
HansHaff: Apfelernte um HansHaff (4+)				X		X	X
HansHaff: Der Weg der Milch (4+)				X		X	X
HansHaff: Die Rolle des Landwirtes (4+)				X		X	X
HansHaff: Frühlingserwachen (4+)				X		X	X
HansHaff: Halloween um HansHaff (4+)				X		X	X
HansHaff: Nikloosatelier um HansHaff (4+)				X		X	X
HansHaff: Ostereier gestalten (4+)				X		X	X

Abbildung 22: Erhebung der angebotenen Aktivitäten zwischen 2019 und 2024 (31.12.2023)
(Fortsetzung)

Erhebung der Aktivitäten von 2019 bis 2024	soziokulturell	Sportler	Ausbildung	Begegnung und Freizeit	Information und	generationsübergreifend	interkulturell
HansHaff: Ostern auf dem Bauernhof (4+)				x		x	x
HansHaff: Streichelzoo um HansHaff				x		x	x
HansHaff: Vizatelier um HansHaff (4+)				x		x	x
HansHaff: Vom Baum zum Holz				x		x	x
HansHaff: Vom Schaf zur Wolle (4+)				x		x	x
Hierschtmaart				x	x	x	x
Hierschtquiz				x	x	x	x
Hoopers Schnupperkurs		x		x		x	x
Kajak auf dem Oberstausee		x		x		x	x
Kajak Schnuppertag		x		x		x	x
Kegeln		x		x		x	x
Keramiktreff für Alle				x		x	x
Keramikurs			x	x		x	x
Keramikworkshop "Wichtelhaus"			x	x		x	x
Keramikworkshop: Herbstdeko			x	x		x	x
Kino Prabbeli Wiltz	x			x		x	x
Kinoabend: Luxemburg, USA Dokumentarfilm	x		x	x		x	x
Klatsch an Tratsch mit Steven				x		x	x
Knips deng Gemeng Gewinnspiel				x		x	x
Konter a Mat				x		x	x
Kraiderwanderung für Jung & Alt		x	x	x		x	x
Kraiderwanderung um Stau		x	x	x		x	x
Kreativ - Kaffee				x		x	x
Kreativ- & Baktreff				x		x	x
Krimi Dinner in Grevenmacher	x			x		x	x
Kurze Wanderungen		x		x		x	x

Abbildung 23: Erhebung der angebotenen Aktivitäten zwischen 2019 und 2024 (31.12.2023)
(Fortsetzung)

Erhebung der Aktivitäten von 2019 bis 2024	soziokulturell	Sportler	Ausbildung	Begegnung und Freizeit	Information und	generationsübergreifend	interkulturell
Laddergolf		x		x		x	x
Liesnometteg - Litteraturreff	x			x		x	x
LineDance		x		x		x	x
Mam Club an de Gaart				x		x	x
Mandala malen				x		x	x
Mobillen Poterdesch				x	x	x	x
Mundschutz - Nähen für Helden (COVID)	x			x		x	x
Offener Nachmittag				x	x	x	x
Ouschtermaart				x	x	x	x
PC Kurse für Einsteiger			x	x		x	x
Pilates		x		x		x	
Pilates		x	x	x		x	x
Pilates (Schnupperkurs)		x		x		x	x
Progressive Muskelentspannung		x	x	x		x	x
Progressive Muskelentspannung		x	x	x		x	x
Fréijoe-Quiz				x	x	x	x
Rätsel Gruppe - Zuhause (Club bei lech Doheem)				x		x	x
Rätsel Nachmittag				x		x	x
ReckBleck				x	x	x	x
Restaurant - Treff				x	x	x	x
Restaurant - Treff Karfreitag				x	x	x	x
Rückenfit		x	x	x		x	x
Rückenfit (Schnupperkurs)		x		x		x	x
RummiCup & Co				x		x	x
ScrabelNachmittag				x		x	x
Self Defense Kurs		x	x	x		x	x

Abbildung 24: Erhebung der angebotenen Aktivitäten zwischen 2019 und 2024 (31.12.2023)
(Fortsetzung)

Erhebung der Aktivitäten von 2019 bis 2024	soziokulturell	Sportler	Ausbildung	Begegnung und Freizeit	Information und	generationsübergreifend	interkulturell
Lieferservice für Rennen (COVID)					x		
Spazieren vor der Haustür		x		x		x	x
Spendenaktion Ukrain	x					x	x
Sprechstunden "Uewersauertelefon"				x	x		x
Stressmanagement			x	x		x	x
Stressmanagement		x	x	x		x	x
Survival Training für Jung und Alt		x	x	x		x	x
Tiere im Wald: Der Igel (4+)		x	x	x		x	x
Träipen iessen	x			x		x	x
Transport zum Impfzentrum				x	x		x
Uewersauer "Alpaka-Treff"		x		x		x	x
Uewersauer "Muppen-Treff"		x		x		x	x
Uewersauer Alpakawanderung		x		x		x	x
Uewersauer Gesangstreff	x			x		x	x
Uewersauer Sprocheneck			x	x		x	x
Uewersauer Sprocheneck - ENG			x	x		x	x
Uewersauer Sprocheneck - ESP			x	x		x	x
Uewersauer Sprocheneck - DE			x	x		x	x
Uewersauer Sprocheneck - ITL			x	x		x	x
Uewersauer Sprocheneck - LUX			x	x		x	x
Uewersauer Wandergruppe		x		x		x	x
Uewersauer-Sprachenkaffee- ENG			x	x		x	x
Uewersauer-Sprachenkaffee- ESP			x	x		x	x
Hausbesuche				x	x		
Vortrag: Ahnenforschung			x	x		x	x
Vortrag:: Sidec & SuperDrecksKëscht			x	x	x	x	x

Abbildung 25: Übersicht der angebotenen Aktivitäten zwischen 2019 und 2024 (31.12.2023) (Fortsetzung)

Erhebung der Aktivitäten von 2019 bis 2024	soziokulturell	Sportler	Ausbildung	Begegnung und Freizeit	Information und	generationsübergreifend	interkulturell
Vortrag: "Wéi gëtt d'Wierder" mit Philipp Ernzer			x	x	x	x	x
Waldbaden		x	x	x		x	x
Wandern		x		x		x	x
Wandern (8-10km)		x		x		x	x
Wandertag Vianden		x		x		x	x
Weihnachtsbaum/Adventskranzlieferung				x	x	x	x
Workshop: Aromatherapie: Immunität			x		x	x	x
Workshop: "Wintergrillen mit Gilbert Welter".			x	x		x	x
Workshop: 1x1 der Aromatherapie			x	x		x	x
Workshop: Aromatherapie für Pferde			x	x		x	x
Workshop: BBQ			x		x	x	x
Workshop: Bierbrauen			x	x		x	x
Workshop: Bierbrauen II			x	x		x	x
Workshop: Digitalisierung - Wir retten Ihre Videokassetten			x	x		x	x
Workshop: Fermentieren			x	x		x	x
Workshop: Filzen mit Alpakas			x	x		x	x
Workshop: GinTasting			x	x		x	x
Workshop: Goldschmiedekurs			x	x		x	x
Workshop: Häkelworkshop			x	x		x	x
Workshop: Intensivcour Molen			x	x		x	x
Workshop: Keramikcours I & II			x	x		x	x
Workshop: Kochen mit Bier			x	x		x	x
Workshop: Kreative Übungen beim Malen			x	x		x	x
Workshop: LineDance		x	x	x		x	x
Workshop: Luxemburger Auswanderer	x		x	x		x	x
Workshop: Schmink			x	x		x	x

Abbildung 26: Erhebung der angebotenen Aktivitäten zwischen 2019 und 2024 (31.12.2023)
(Fortsetzung)

Erhebung der Aktivitäten von 2019 bis 2024	soziokulturell	Sportler	Ausbildung	Begegnung und Freizeit	Information und	generationsübergreifen d	interkulturell
Workshop: Schmuckdesign			x	x		x	x
Workshop: Sushi			x	x		x	x
Workshop: Uewersauer Appetithäppchen			x	x		x	x
Workshop: Werkstatt Holz für Jung & Alt			x	x		x	x
Workshop: Wildcooking			x	x	x	x	x
Workshop: Nutritherapie			x	x		x	x
Yoga		x	x	x		x	x
Yoga für Anfänger		x	x	x		x	x
Yoga Online		x	x	x		x	x
Zumba		x	x	x		x	x
Zumba Schnupperkurs		x	x	x		x	x
Yoga für Alle (Schnupperkurs)		x	x	x		x	x

Abbildung 27: Erhebung der angebotenen Aktivitäten zwischen 2019 und 2024 (31.12.2023)
(Fortsetzung)

Neben den Aktivitäten zur Förderung des aktiven Alterns halten die Verantwortlichen an ihrem Bestreben fest, ihrer Zielgruppe professionelle Unterstützung und Anleitung zur Verfügung zu stellen. Das Uewersauer-Telefon wird von der Klientel gut besucht, um Hilfe und Beratung in Anspruch zu nehmen, bzw. um mit dem Verein in Kontakt zu treten und so erste Kontakte zu knüpfen. Das Uewersauer-Telefon ermöglicht es den Betreuern, mit potenziellen Klienten in Kontakt zu treten, und gibt ihnen die Möglichkeit, mit den Schwächsten in Verbindung zu bleiben.

Um möglichst viele Einwohner in den fünf Partnergemeinden zu erreichen, werden die vom Club Uewersauer angebotenen Aktivitäten im sozialen, sportlichen, kulturellen und intellektuellen Bereich dezentral organisiert und nicht an einem einzigen Treffpunkt durchgeführt. Um möglichst viele Bürger einzubeziehen und um den langen Anfahrtsweg in der Region zu bewältigen, werden Aktivitäten in jeder Gemeinde angeboten. Bei der Organisation und der Verteilung der Aktivitäten auf die einzelnen Gemeinden achten die Verantwortlichen auf eine gerechte Verteilung zwischen den Gemeinden. Die Art der Aktivitäten, die in den einzelnen Gemeinden angeboten

werden, hängt von der Verfügbarkeit von Räumen, deren Erreichbarkeit für die Personen mit eingeschränkter Mobilität, der Ausstattung der Räume mit Material, der technologischen Infrastruktur, usw. ab.

Zu den Aktivitäten, die der Club Uewersauer anbietet, gehören sowohl kostenlose Aktivitäten (z. Bsp. Spaziergänge und Wanderungen, gesellige Treffen, handwerkliche Tätigkeiten, regelmäßige Sprechstunden, usw.) als auch Aktivitäten, für die Interessierte eine Teilnahmegebühr bezahlen müssen (z. Bsp. gemeinsame Mahlzeiten, Gymnastikkurse, Yogakurse, Besichtigungen und Ausflüge, Einkaufen auf Märkten, Kochkurse, Kinobesuche, Malaktivitäten (Aquarell, Seide, usw.), Vorträge, usw..

Um möglichst viele Menschen zu erreichen und denjenigen gerecht zu werden, die nicht weit fahren können und/oder wollen, wird ein Teil der Aktivitäten aus der Ferne angeboten, so wie der Club während der Covid-19-Pandemie oft gezwungen war, dies zu tun.

2.3 Mittel zur internen und externen Kommunikation

Interne Kommunikation

Die interne Kommunikation ist unerlässlich, um die verschiedenen Mitarbeiter über Entscheidungen, Verfahren, Neuerungen, Abläufe, usw. auf dem Laufenden zu halten. Diese Kommunikation ermöglicht es, Entscheidungen über die Entwicklung des Clubs, die angebotenen Aktivitäten, die erkannten Stärken und Schwächen zu treffen, aber auch um über Kunden und Situationen vor Ort zu diskutieren.

Die Mittel, die die interne Kommunikation sicherstellen, sind folgende:

Kommunikationsmittel	Betroffene Personen	Behandelte Themen
Teamtreffen	Verantwortliche, MitarbeiterInnen, Freiwillige	Aktivitäten, Tagesablauf, Vorschläge, Probleme usw.
Meetings mit der Direktion von Inter-Actions	Verantwortliche, MitarbeiterInnen, Direktion von Inter- Actions	Feedback, gesetzlicher Rahmen, Verfahren, Clubrichtlinien, usw.

Sitzungen mit Lenkungsausschüssen	Verantwortliche, Direktion von Inter - Actions, VertreterInnen der Partnergemeinden	Feedback, Rechtsrahmen, Verfahren, Leitlinien des Vereins, Anträge, Zusammenarbeit, usw.
Austauschtreffen mit anderen Activ Plus Clubs von Inter-Actions	Verantwortliche, Mitarbeiter des Club Uewersauer, MitarbeiterInnen anderer Club Activ Plus von Inter-Action	Aktivitätenangebote, Probleme und Herausforderungen, denen sie begegnet sind, Regulierungsrahmen, usw.
Treffen mit Externe Referenten	Verantwortliche, MitarbeiterInnen, Freiwillige, externe Intervenierende	Vorstellung des Clubs, Festlegung des Rahmens für die Aktivität (Ablauf, Preise, usw.).
Persönliches Gespräch	Verantwortliche, MitarbeiterInnen, Freiwillige	Probleme im Alltag, organisatorische Punkte, Stärken, Schwächen, Entwicklung, usw.
Informative Bulletins	Verantwortliche, MitarbeiterInnen, Freiwillige	Informationen zu verschiedene Themen
Prozeduren	Verantwortliche, MitarbeiterInnen, Freiwillige, externe Intervenierende	Themen, die einen geregelten Ablauf im Arbeitsalltag ermöglichen
Sitzungsberichte	Verantwortliche, MitarbeiterInnen, Freiwillige	Informationen zu den besprochenen Punkten

Treffen mit den Partnergemeinden	Verantwortliche, MitarbeiterInnen, Direktion Inter- Actions	Feedback zu den Clubbesucherzahlen, Statistiken, Clubausrichtung, Anfragen, Zusammenarbeit, usw.
Treffen mit ministeriellen Partner	Verantwortlich, Direktion von Inter-Actions	Gesetzlicher Rahmen
Treffen mit den Leitern der anderen Activ Plus Clubs im Land	Verantwortliche, MitarbeiterInnen,	Gesetzlicher Rahmen, Neuigkeiten, Statistiken, usw.

Abbildung 28: Interne Kommunikationsmittel

Externe Kommunikation

Die externe Kommunikation richtet sich an die externe Öffentlichkeit des Club Uewersauer und hat vor allem das Ziel den Club in der Region der 5 Partnergemeinden bekannt zu werden und neue Kunden zu gewinnen bzw. die Kunden über das Angebot und die Neuigkeiten des Clubs zu informieren.

Kommunikationsmittel	Betroffene Personen	Behandelte Themen
Treffen mit verschiedenen Partnern, die vor Ort aktiv sind	Verschiedene Partner, die vor Ort aktiv sind	Vorstellung des Clubs, Bedürfnisse und Forderungen der Bevölkerung, usw.
Uewersauer-Telefon	KundInnen, Kundenumfeld	Kontaktaufnahme, Beratung und Anleitung
Broschüren	KlientInnen, Angehörige von KlientInnen, SozialarbeiterInnen	Präsentation des Programms und der Aktivitäten

Flyer	KlientInnen, Angehörige von KlientInnen, SozialarbeiterInnen	Präsentation von punktuellen Aktivitäten
Internet-Website des Club Uewersauer	KlientInnen, Angehörige von KlientInnen, SozialarbeiterInnen	Vorstellung des Clubs, Informationen zu den Aktivitäten, zum Kader, Fotos, etc.
Website von Inter-Actions, Partnergemeinden, usw.	KlientInnen, Angehörige von KlientInnen, SozialarbeiterInnen	Vorstellung des Clubs, Informationen zu Aktivitäten, usw.
Neue Medien wie Facebook, Instagram	KlientInnen, Angehörige von KlientInnen, SozialarbeiterInnen	Präsentation von bestimmten Aktivitäten, Informationen nach einer Aktivität, Fotos, Neuigkeiten, Änderungen, usw.
Whats-App	KlientInnen, Angehörige von KlientInnen, SozialarbeiterInnen	Themenspezifische Gruppen, mit der Erinnerungen und Informationen an eine bestimmte Gruppe von Personen gesendet werden können
Newsletter	KlientInnen, Angehörige von KlientInnen, SozialarbeiterInnen	Vorstellung von Aktivitäten, Neuheiten in Kurzform

Persönlicher Kontakt	KlientInnen, Angehörige von KlientInnen, SozialarbeiterInnen	Austausch, Beratung und Anleitung, Informationen über den Club
Gemeindeblätter mit Artikeln/Reportagen über den Club Uewersauer	KlientInnen, Angehörige von KlientInnen, SozialarbeiterInnen	Informationen über den Club, über vergangene Aktivitäten, Fotos, usw.
Spezielle Kleidung für Mitarbeiter, mit Vereinslogo	KlientInnen, Angehörige von KlientInnen, SozialarbeiterInnen	Spezifische Farbe und Logo, um als Mitarbeiter des Club Uewersauer erkannt zu werden
Jährlicher "Reckbléck"-Tag	KlientInnen, Angehörige von KlientInnen, SozialarbeiterInnen	Zeitschrift von vergangene Aktivitäten, Austausch, Beratung und Anleitung, Aufnahme Kontaktaufnahme
Informative Stände	KlientInnen, Angehörige von KlientInnen, SozialarbeiterInnen	Informationen über den Club, Austausch, Beratung und Anleitung, Kontaktaufnahme

Abbildung 29: Externe Kommunikationsmittel

2.4 Behandlung von Beschwerden durch Benutzer, die im individuellen Dossier oder von den gesetzlichen Vertretern genannten Kontaktpersonen

Um die Qualität der vom Uewersauer Club angebotenen Leistungen zu

gewährleisten und um die von den Kunden des Clubs erwähnten Schwachstellen verbessern zu können, ermöglicht das Beschwerdemanagementsystem, die geäußerten Verbesserungsbeschwerden zu sammeln, Korrekturmaßnahmen einzuleiten und einen schriftlichen Nachweis zu führen, der es den Verantwortlichen des Clubs ermöglicht, die von den Kunden geäußerten Beschwerden objektiv zu verfolgen.

Das dafür verwendete Formular (siehe Anhang 5) kann vom Beschwerdeführer selbst oder von einem Mitarbeiter des Clubs, Angehörigen, internen oder externen Partnern ausgefüllt werden. Die verschiedenen Kriterien, die im Formular aufgeführt sind, erleichtern und objektivieren die Kritik, zeigen dem Kunden, dass seine Beschwerde ernst genommen wird, und behandeln auch die verschiedenen Aspekte der Verantwortung, der Informationsweitergabe, der zu ergreifenden Maßnahmen und Aktionen, usw., damit jede Beschwerde mit der Absicht bearbeitet wird, eine Lösung für eine Schwachstelle oder ein festgestelltes Problem zu finden.

Das entwickelte Formular ersetzt in keinem Fall die direkte Kommunikation zwischen den Mitarbeitern des Clubs und dem Kunden, der eine Beschwerde äußert.

Die mithilfe des Formulars eingereichten Beschwerden werden in einer Excel-Datei mit den Items "Datum der Beschwerde", "Beschwerdeträger", "Thema der Beschwerde", "Grad der Lösung" sowie der zugewiesenen "internen Nummer" erfasst. Die erfassten Beschwerden werden regelmäßig analysiert, um ein Bild davon zu vermitteln, welchen Punkten mehr Aufmerksamkeit geschenkt werden muss, um die Zufriedenheit der Kunden zu gewährleisten.

2.5 Sicherheitsbestimmungen und Interventionspläne

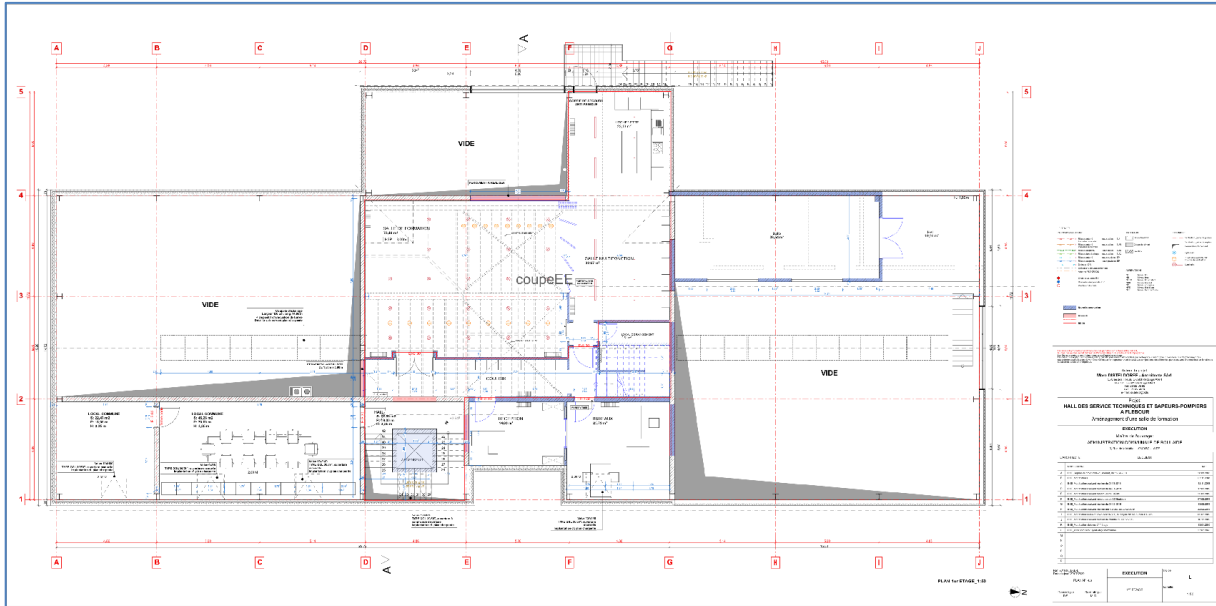


Abbildung 30: Architekturplan der Büroräume in der Rue Flebour 37 in Baschleiden (siehe E-Mail-Anhang)

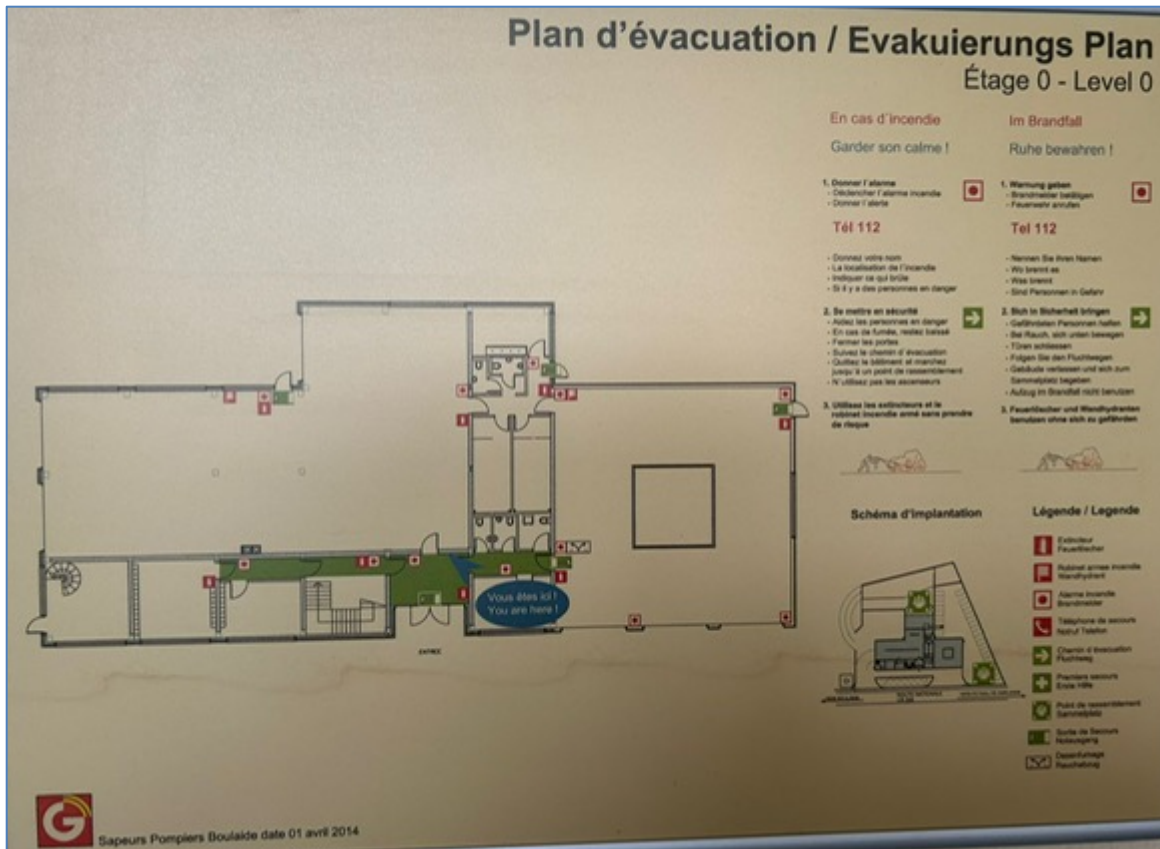


Abbildung 31: Evakuierungsplan 1 (Etage 0)

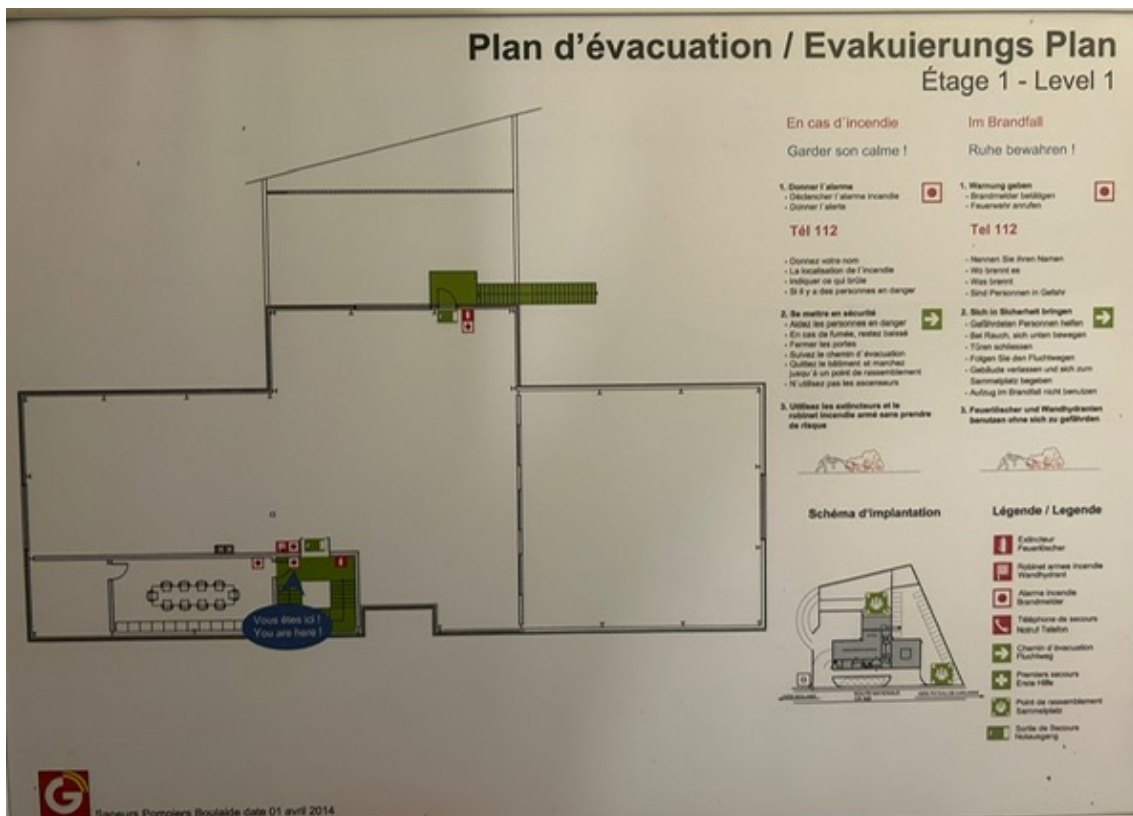


Abbildung 32: Evakuierungsplan 2 (Etage 1)

Anmerkung : Die bei der Ortsbesichtigung am 4. Dezember 2024 geforderten Änderungen werden von der Gemeinde Boulaide angepasst.

2.6 Hausordnung für Benutzer und Betreuungspersonal

Geschäftsordnung des Club Uewersauer

Art. 1: Der Club Uewersauer ist vom Ministerium für Familie, Solidarität, Zusammenleben und Unterbringung von Flüchtlingen und den Partnergemeinden (Bauschleiden, Esch-Sauer, Goedorf, der Stauseegemeinde, Winseler) anerkannt. Der Träger des Club Uewersauer ist Inter-Actions a.s.b.l.

Art. 2: Durch das Angebot von nicht zahlenden und zahlenden Aktivitäten ist der Club Uewersauer für alle älteren Nutzer der 5 Partnergemeinden zugänglich. Er verpflichtet sich, Aktivitäten in sozialen, intellektuellen, kulturellen, sportlichen und kreativen Bereichen anzubieten, die den Interessen und Fähigkeiten der Zielgruppe angepasst sind, mit dem Ziel, das aktive Altern zu fördern. Der Club ist verpflichtet, Leistungen der soziokulturellen Animation und des Sports, Bildungsangebote, Begegnungs- und Freizeitangebote, Informations- und Orientierungsangebote sowie Aktivitäten, die die aktive Teilnahme fördern, anzubieten. Er fördert den Kontakt und den Austausch zwischen Generationen und

Kulturen und bietet ihnen die Möglichkeit zum Kontakt und zur Weitergabe von Wissen. Der Club verpflichtet sich, einen professionellen Rahmen für die Aktivitäten zu schaffen und anzubieten, der eine bedarfsgerechte Betreuung der Klienten ermöglicht.

Art. 3: Der Uewersauer Club steht allen interessierten Personen unabhängig von Geschlecht, Nationalität, ethnischer und sozialer Zugehörigkeit und Religion offen.

Art. 4: Der Club Uewersauer verpflichtet sich, Aktivitäten in behindertengerechten Räumlichkeiten an verschiedenen Orten in den Partnergemeinden bzw. außerhalb der Gemeinden bei Besuchen, Ausflügen usw. anzubieten. Im Allgemeinen sind die Klienten verpflichtet, ihren Transport zu organisieren, um an den gewählten Aktivitäten teilnehmen zu können.

Art. 5: Die Anmeldung für eine Aktivität kann von Montag bis Freitag (8:00 bis 16:30 Uhr) telefonisch unter 2740 2780 oder per E-Mail clubuewersauer@i-a.lu erfolgen. Der Kunde wird benachrichtigt, wenn seine Anmeldung bestätigt wurde oder wenn er auf einer möglichen Warteliste steht. Um eine Anmeldung nach Ablauf der Frist vorzunehmen oder eine bereits erfolgte Anmeldung zu ändern, ist die Zustimmung des Verantwortlichen des Club Uewersauer erforderlich.

Art. 6: Die Teilnahme an den vom Club Uewersauer angebotenen Aktivitäten erfolgt auf eigenes Risiko des Kunden. Daher wird den Teilnehmern der verschiedenen Aktivitäten, die ein gewisses Maß an körperlicher Aktivität erfordern, empfohlen, mit ihrem Arzt abzuklären, ob die Aktivität für ihren Gesundheitszustand geeignet ist. Bei gesundheitlichen Problemen wird der Kunde gebeten, den Kursleiter darüber zu informieren. Alle Angaben werden vertraulich behandelt.

Art. 7: Abwesenheiten von Aktivitäten müssen spätestens 24 Stunden im Voraus telefonisch unter der Nummer +352 2740 2780 oder per E-Mail an clubuewersauer@i-a.lu mitgeteilt werden. Bei nicht im Voraus angekündigten Abwesenheiten oder bei vorzeitiger Abreise werden dem Kunden alle anfallenden Kosten in Rechnung gestellt. Eventuelle Kosten (Reservierung, Eintrittskarten, usw.) können nicht zurückerstattet werden, es sei denn, es wird eine Ersatzperson gefunden.

Art. 8: Eine Aktivität kann abgesagt werden, wenn die Mindestteilnehmerzahl nicht erreicht wird, bei Krankheit des Kursleiters oder aus Sicherheitsgründen (z.Bsp. Wetter, usw.). Die Anmelde- oder Teilnahmegebühren, für die vom Club Uewersauer abgesagte Aktivität werden anschließend zurückerstattet.

Art. 9: Der Club behält sich das Recht vor Änderungen am Programm des Clubs vorzunehmen.

Art. 10: Die aktuellen Preise für kostenpflichtige Aktivitäten werden im Voraus bekannt gegeben.

Art. 11: Wenn der Kunde eine mündliche oder schriftliche Bestätigung für eine Aktivität erhalten hat, muss er die eventuell fälligen Teilnahmegebühren vor Beginn der Aktivität überweisen. Kosten, die während der Aktivität entstehen, wie z.Bsp. Verzehrkosten, usw. müssen vom Kunden vor Ort bezahlt werden.

Art. 12: Der Kunde kann seine Teilnahme an der gewählten Aktivität jederzeit abbrechen. Eventuell anfallende Kosten gehen jedoch zu Lasten des Kunden.

Art. 13: Der Club Uewersauer behält sich das Recht vor, Kunden für kostenpflichtige Aktivitäten abzulehnen, wenn sie die Kosten für die vorherigen kostenpflichtigen Aktivitäten nicht bezahlt haben.

Art. 14: Jeder Kunde, der sich in Bezug auf die Sicherheit oder die Geselligkeit der Gruppe untragbar verhält, kann zeitweise oder dauerhaft von den Aktivitäten des Club Uewersauer ausgeschlossen werden.

Art. 15: Die Mitarbeiter des Club Uewersauer dürfen während der Aktivitäten keine Pflegeleistungen erbringen.

Art. 16: Der Club Uewersauer und seine Teilnehmer verpflichten sich, die Bestimmungen des Anti-Tabak-Gesetzes sowie alle anderen Maßnahmen, die aufgrund besonderer Vorkommnisse wie einer Pandemie usw. erforderlich sind, einzuhalten.

Art. 17: Der Club Uewersauer verpflichtet sich, die großherzogliche Verordnung über den Datenschutz einzuhalten, d.h. eine vertrauliche und streng interne Verwaltung der persönlichen Daten des Kunden zu gewährleisten.

Art. 18: Es kann vorkommen, dass der Club Uewersauer während einer Aktivität Fotos macht. Wenn der Kunde nicht möchte, dass Fotos mit ihm extern verbreitet werden, muss er den Club schriftlich darüber informieren.

Art. 19: Der Teilnehmer ist für seine Ausrüstung bei Ausflügen, besonderen Aktivitäten usw. selbst verantwortlich, es sei denn, ein Kursleiter verpflichtet sich, die Ausrüstung zur Verfügung zu stellen. Informationen über eine mögliche Ausrüstung werden bei der Anmeldung zu einer bestimmten Aktivität gegeben.

Art. 20: Der Club Uewersauer verpflichtet sich, die gesetzlichen Aufgaben der Club Activ Plus zu erfüllen, wie sie im Gesetz vom 23. August 2023 über die Qualität der Dienstleistungen für ältere Menschen enthalten sind:

- das geänderte Gesetz vom 16. Mai 1975 über das Statut des Miteigentums an bebauten Grundstücken ;
- das geänderte Gesetz vom 8. September 1998 zur Regelung der Beziehungen zwischen dem Staat und den Einrichtungen, die im sozialen, familiären und therapeutischen Bereich tätig sind.

Art. 21: Im Rahmen des Uewersauer-Telefons hat der Klient die Möglichkeit, einen individuellen Termin mit der Verantwortlichen des Club Uewersauer zu vereinbaren, um Themen zu besprechen, die die persönliche Situation des Klienten betreffen.

Art. 22: Alle Mitglieder des Betreuungsteams des Clubs Uewersauer halten sich an die im Interesse der Organisation getroffenen Vereinbarungen. Sie zeigen Pünktlichkeit, Respekt und gute Manieren. Sie enthalten sich jeglichen Verhaltens, das den reibungslosen Ablauf der Aktivitäten stören könnte, sowie jeglicher physischer oder psychischer Gewalt gegenüber dem Kunden.

2.7 Organigramm des Clubs Aktiv Plus

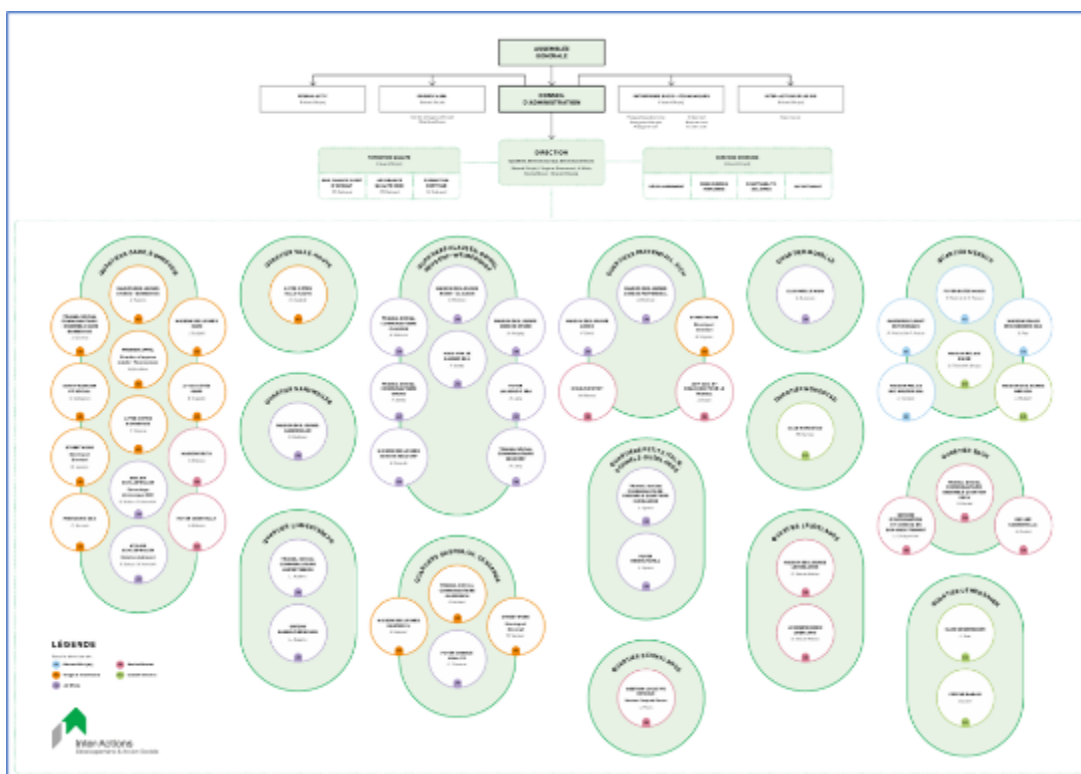


Abbildung 33: Organigramm des Clubs Activ Plus (cf- Annexe 6)

Bibliografie

Inter-Actions asbl. Die Ziele des Vereins. (gelesen am 19.01.2024 ; <http://inter-actions.lu/a-propos/objectifs/>).

Gemeinde von Bauschleiden (2024). Bauschleiden. (gelesen am 22.01.2024; <https://de.wikipedia.org/wiki/Bauschleiden>).

Gemeinde Bauschleiden (2024). Die Gemeinde in Zahlen. (gelesen am 08/02/2024; <https://boulaide.lu/la-commune-se-presente/la-commune-en-chiffres/>).

Gemeinde Bauschleiden (2024). Reiseführer - Luxemburg - Die Ardennen Ösling - Boulaide. (gelesen am 22.01.2024; <https://www.petitfute.com/v58183-boulaide/>).

Gemeinde von Bauschleiden (2024). Geschäfte. (gelesen am 22.01.2024; <https://boulaide.lu/vivre-dans-la-commune/>).

Gemeinde Bauschleiden (2024). Veranstaltungen. (gelesen am 22/01/2024; <https://boulaide.lu/vivre-dans-la-commune/vie-citoyenne/calendrier-des-Veranstaltungen/>).

Gemeinde Bauschleiden (2024). Verkehr öffentliche Verkehrsmittel. (gelesen am 22.01.2024; <https://boulaide.lu/vivre-dans-la-commune/vie-citoyenne/transports-publics/>).

Gemeinde von Bauschleiden (2024). Clubs und Vereine und Verbände. (gelesen am 22.01.2024; <https://boulaide.lu/vivre-dans-la-commune/vie-citoyenne/clubs-et-associations/>).

Gemeinde Esch-Sauer (2024). Die Gemeinde in Zahlen. (gelesen am 08/02/2024; [Die Gemeinde in Zahlen - Esch-Sauer \(esch-sur-sure.lu\)](http://www.esch-sur-sure.lu)).

Gemeinde Esch/Sauer (2024). Esch-Sauer. (gelesen am 26.01.2024; <https://de.wikipedia.org/wiki/Esch-Sauer>).

Gemeinde Esch/Sauer (2024). Soziokultureller Bereich. (gelesen am 26.01.2024; <https://esch-sur-sure.lu/freizeit-tourismus/lokale-vereinigungen/>).

Gemeinde Goesdorf (2024). Goesdorf. (gelesen am 26.01.2024; <https://de.wikipedia.org/wiki/Goesdorf>).

Gemeinde Goesdorf (2024). Kurze Geschichte. (gelesen am 26.01.2024; <https://goesdorf.lu/la-commune/>).

Gemeinde Goesdorf (2024). Zahlen der Gemeinde. (gelesen am 08.02.2024;

<https://goesdorf.lu/la-commune/statistiques/chiffres-de-la-commune/>).

Gemeinde Goesdorf (2024). Goesdorf (gelesen am 26.01.2024; <https://goesdorf.lu/la-commune/les-villages/goesdorf/>).

Gemeinde von Goesdorf (2024). Veranstaltung (verlesen am 26.01.2024; <https://goesdorf.lu/manifestations/>).

Gemeinde von Goesdorf (2024). Mobilität (verlesen am 26.01.2024; <https://goesdorf.lu/informations-pratiques/mobilite/>).

Gemeinde von Goesdorf (2024). Mobilität (gelesen am 26.01.2024; <https://goesdorf.lu/manifestations/associations/>).

Gemeinde Stausee (2024). Lac de la Haute-Sûre (Gemeinde). (gelesen am 24.01.2024; [https://fr.wikipedia.org/wiki/Lac_de_la_Haute-Sûre_\(Gemeinde\)](https://fr.wikipedia.org/wiki/Lac_de_la_Haute-Sûre_(Gemeinde))))).

Gemeinde Stausee (2024). Lac de la Haute-Sûre. (gelesen am 24.01.2024; <https://www.petitfute.com/v58192-esch-sur-sure/c1173-visites-points-d-interet/c974-site-naturel/603322-lac-de-la-haute-sure.html>).

Gemeinde Stausee (2024). Die Gemeinde in Zahlen. (gelesen am 24.01.2024; <https://lac-haute-sure.lu/la-commune-se-presente/en-bref/la-commune-en-chiffre/>).

Gemeinde Stausee (2024). Stauséigemeng. (gelesen am 24.01.2024; <https://www.lac-haute-sure.lu/fr/vivre-dans-la-commune/associations-locales>).

Gemeinde von Winseler (2024). Dienste hilfreich. (gelesen am 24.01.2024; <https://winseler.lu/ma-commune/>).

Gemeinde Winseler (2024). Demografische Statistiken. (gelesen am 12.02.2024; <https://winseler.lu/ma-commune/la-commune/statistiques-demographique/>).

Ministerium für Familie, Solidarität, Zusammenleben und Unterbringung von Flüchtlingen (2024). Aufgabenbereiche. (gelesen am 28.02.2024; <https://mfsva.gouvernement.lu/de/le-ministere/attributions.html>).