

Club Uewersauer

Projet d'établissement



Inter-Actions
Développement & Action Sociale

www.inter-actions.lu

clubaktiv+

Club Uewersauer
39, rue Flebour • L-9633 Baschleiden
Tél.: 27 40 27 80 • GSM: 621 82 65 36
Email: clubuewersauer@i-a.lu

[f](https://www.facebook.com/clubuewersauer) [i](https://www.instagram.com/clubuewersauer) /clubuewersauer

Table des matières

1	Introduction et description du Club Uewersauer	5
2	Les objectifs généraux	45
2.1	Les modalités d'inscription et de désistement	45
2.2	L'offre de prestations et de service du Club Uewersauer	47
2.3	Les moyens assurant la communication interne et externe	56
2.4	La gestion des réclamations présentées par les usagers, les personnes de contact mentionnées dans le dossier individuel ou les représentants légaux.....	60
2.5	Les règlements de sécurité et les plans d'intervention	61
2.6	Le règlement d'ordre intérieur concernant les usagers, les personnes de contact mentionnées dans le dossier individuel ou les représentants légaux.....	62
2.7	L'organigramme du Club Aktiv Plus – Club Uewersauer	66
	Bibliographie.....	67

Table des tableaux

Tableau 1: L'équipe du Club Uewersauer à la date du 31 décembre 2023	11
Tableau 2: Population des 5 communes partenaires (nombre de personnes par classe d'âge)	20
Tableau 3: Commune de Boulaide : Population par localité (03.01.2024)	22
Tableau 4: Commune de Boulaide : Population par tranche d'âge (03.01.2024)	23
Tableau 5: Commune de Boulaide : Population par nationalité, par localité et par sexe (03.01.2024).....	24
Tableau 6: Commune de Esch-sur-Sûre: Population par localité (23.01.2024)	27
Tableau 7: Commune de Esch-sur-Sûre: Population par tranche d'âge (23.01.2024)	27
Tableau 8: Commune de Esch-sur-Sûre: Population par nationalité et par sexe (23.01.2024).....	28
Tableau 9: Commune de Esch-sur-Sûre: Population par nationalité et par sexe (suite) (23.01.2024).....	29
Tableau 10: Commune de Goesdorf: Population par localité (date du 16/05/2023) ..	31
Tableau 11: Commune de Goesdorf: Population par tranche d'âge (date du 16/05/2023).....	32
Tableau 12: Commune de Goesdorf: Population par nationalité (date du 16/05/2023)	33
Tableau 13: Commune du Lac de la Haute-Sûre : Population par tranche d'âge (date du 01/2023).....	35
Tableau 14: Commune du Lac de la Haute-Sûre : Population par localité (19.01.2024)	36
Tableau 15: Commune du Lac de la Haute-Sûre : Population par nationalité (19.01.2024).....	37
Tableau 16: Commune du Lac de la Haute-Sûre : Population par nationalité (19.01.2024) (suite)	38
Tableau 17: Commune de Winseler : Population par localité (mars 2023)	41
Tableau 18: Commune de Winseler: Population par tranche d'âge (date du 16.02.2024).....	41
Tableau 19: Commune de Winseler : Population par nationalité et localité (mars 2023)	42

Tableau 20: Relevé des activités offertes entre 2019 et 2024 (31.12.2023)	48
Tableau 21: Relevé des activités offertes entre 2019 et 2024 (31.12.2023) (suite)...	49
Tableau 22: Relevé des activités offertes entre 2019 et 2024 (31.12.2023) (suite)...	50
Tableau 23: Relevé des activités offertes entre 2019 et 2024 (31.12.2023) (suite)...	51
Tableau 24: Relevé des activités offertes entre 2019 et 2024 (31.12.2023) (suite)...	52
Tableau 25: Relevé des activités offertes entre 2019 et 2024 (31.12.2023) (suite)...	53
Tableau 26: Relevé des activités offertes entre 2019 et 2024 (31.12.2023) (suite)...	54
Tableau 27: Relevé des activités offertes entre 2019 et 2024 (31.12.2023) (suite)...	55
Tableau 28: Moyen de communication interne.....	58
Tableau 29: Moyen de communication externe.....	60
Tableau 30: Plan architectural des locaux du bureau situé à 37, rue Flebour à Baschleiden (cf. annexe email)	61
Tableau 31: Plan d'évacuation 1 (Etage 0).....	61
Tableau 32: Plan d'évacuation 2 (Etage 1).....	62
Tableau 33: Organigramme du Club Activ Plus (cf. annexe 6).....	66

1 Introduction et description du Club Uewersauer

1.1 Les objectifs généraux des Clubs Aktiv Plus

Conformément aux missions légales du Club Uewersauer, reprises dans la loi du 23 août 2023, portant sur la qualité des services pour personnes âgées, l'objectif du Club Uewersauer est de proposer à la population ciblée "toutes les activités et mesures adaptées aux ressources de la personne qui favorisent l'information, l'inclusion, les échanges interculturels et intergénérationnels, la prévention de l'isolement social et la participation active ainsi que l'apprentissage tout au long de la vie.

Ainsi, par le biais de rencontres et d'activités variées et régulières dans un cadre détendu et informel, le Club Uewersauer fait face aux missions multiples telles que :

- offrir aux citoyens des prestations d'animation socio-culturelle et sportive,
- offrir un programme de formations,
- offrir la possibilité de rencontre et de loisir,
- prévoir des offres d'information et d'orientation pour la population cible,
- organiser des activités favorisant la participation active,
- organiser des activités favorisant le contact et la transmission de connaissances entre générations et cultures.

De ce fait, le Club Uewersauer a comme but d'offrir des activités qui favorisent la participation active de la population en fonction des compétences individuelles afin de les motiver de rester actif, de maintenir ou de développer de nouvelles compétences, de nouer des liens avec d'autres personnes et de favoriser le Life-long Learning.

A côté de l'offre d'activités il est dans les missions du Club Uewersauer d'offrir un soutien professionnel pour aider la population cible dans des situations problématiques. Dans ce contexte, les employés spécialisés du Club Uewersauer offrent aux personnes intéressées un soutien, sous forme de consultations individuelles ou sous forme du service d'assistance téléphonique pour permettre aux personnes concernées d'obtenir des informations sur la résolution de problèmes quotidiens ou simplement pour trouver une oreille ouverte pour une conversation. De plus, grâce à cette offre, les concitoyens, qui vivent dans l'isolement ou qui se sentent seuls, ont la possibilité de trouver le chemin dans la communauté du Club Uewersauer.

1.2 Le Club Uewersauer

1.2.1 Historique

Après les élections communales de 2017 l'idée de création d'un Club Senior au niveau régional est née dans la commune de Boulaide. Les représentants communaux des 5 communes de Boulaide, d'Esch-sur-Sûre, de Goesdorf, du Lac de la Haute-Sûre et de Winseler se sont réunis sur initiatives des responsables de la commune de Boulaide dans le but de mettre l'accent sur la prise en charge de la population 50+. Réduire le risque d'isolement social et géographique, offrir aux citoyens la possibilité d'établir des nouveaux contacts et de faire de nouvelles connaissances par le biais d'activités dans la communauté du club ainsi que faire des nouvelles expériences par la participation aux cours promouvant le longlife-learnings étaient les idées clés qui ont incités les responsables à se lancer dans le projet intercommunal. Après l'élaboration du concept en collaboration avec Inter-Actions asbl et le « Club Senior Uelzechtdall asbl » le projet a été transmis au Ministère de la Famille, de l'Intégration et à la Grande-Région en date du 27 février 2018. L'accord ministériel pour la création du club pour l'année 2019 était la pierre de fondation pour le club dans la région rurale.

Afin de pouvoir mettre en place un projet coordonné et bien fondé, les responsables des communes ont choisi le gestionnaire Inter-Actions a.s.b.l afin d'avoir un partenaire compétant dans la matière, connu depuis 40 ans pour son engagement, ses compétences dans le travail communautaire ainsi que pour son développement et investissement constant dans des projets innovatifs.

Avec le soutien du Ministère de la Famille, de l'Intégration et à la Grande-Région le Club Uewersauer a commencé son service le 1 juillet 2019, premier jour de travail auquel les 2 premiers collaborateurs du club sont entrés en service.

Les premiers mois de service (juillet à octobre) étaient marqués par des points organisationnels afin de créer une base de fonctionnement pour les offres futures du club. C'est ainsi que les collaborateurs du club étaient chargés de :

- la préparation des documents pour l'agrément ministériel, condition indispensable pour pouvoir faire fonctionner le club,
- définir les besoins logistiques tels que matériel, locaux, etc. pour les activités envisagées,

- nouer des liens avec les communes partenaires (conseils communaux, bourgmestres, etc.),
- définir une stratégie pour se faire connaître,
- nouer des liens pour les publicités (logos, flyers, brochures, site face book),
- se faire connaître dans les clubs et associations existants sur le terrain des communes,
- chercher des prestataires pour les activités,
- recruter de bénévoles.

Avec le slogan « Aktiv ronderëm de Séi », le Club Uewersauer a ouvert ses portes pour le public le lundi 30 septembre 2019.

Afin de faire connaître le club, ses missions et ses offres futures les responsables du club ont organisé cinq réunions d'informations en septembre dans les cinq communes partenaires. 98 personnes ont participé à ces réunions et un grand nombre de demandes, d'idées et de propositions pour l'offre future a pu être relevé.

1.2.2 Les premiers pas du Club Uewersauer de 2019 à 2024

Dans les premiers mois d'activité (entre octobre et décembre) l'accent des activités a été mis sur la prise de contact avec la population cible dans les communes partenaires, le relevé des attentes et des besoins afin de ne pas offrir un programme qui ne répond pas aux attentes de la population cible ainsi que pour ne pas offrir des activités en concurrence avec l'offre des clubs existants dans les communes, mais de développer un programme permettant d'élargir l'éventail des activités existantes.

Dans cette option le Club Uewersauer a proposé un programme de découverte qui commençait par un déjeuner en commun et se terminait dans l'après-midi par une activité sociale ou sportive. Afin d'attirer la population, les premières activités offertes lors des après-midis de rencontre étaient gratuites. Au courant des semaines, le Club Uewersauer a pu noter une augmentation des inscriptions aux différentes activités.

Afin de se faire connaître un certain nombre de moyens de communication ont dû être mis en place afin d'atteindre un maximum des citoyens des 5 communes participantes. Par le biais de flyers mensuels le club a essayé de rester flexible et d'adapter l'offre dans les premiers 3 mois à la demande. Afin d'augmenter la publicité pour des activités

spécifiques des flyers individuels par activité ont été distribués, tout comme les flyers avec les activités mensuelles, à tous les ménages des communes signataires.

D'octobre à décembre 2019 la population cible, qui a profité des activités offertes, était plutôt de l'âge avancé (âge moyen des participants était de 82 ans). Suite aux brochures apparues avec des activités plus ciblées sur l'ensemble des personnes 50+, la variété de la population participante a fortement changé. Encore à l'heure actuelle il y a des activités qui restent préférées par les participants de la première heure mais de plus en plus ces participants participent aussi à des activités nouvelles pour eux, non connues p.ex. excursions, cours de cuisine, workshops, etc.

Soucieux de proposer à la population cible un soutien professionnel pour aider dans des situations problématiques, les employés spécialisés du Club Uewersauer offrent depuis le 30 septembre 2019 aux personnes intéressées un soutien, sous forme de consultations individuelles ou sous forme du service d'assistance téléphonique pour leur donner un soutien dans la résolution de problèmes quotidiens ou simplement pour offrir une oreille ouverte pour une conversation. Grâce à cette offre, les concitoyens qui vivent dans l'isolement ou qui se sentent seuls ont la possibilité de trouver le chemin dans la communauté du Club Uewersauer. Les consultations individuelles sont organisées sur rendez-vous.

Depuis janvier 2020 une brochure reprenant les activités respectives pour la période en question a été distribué 4x par an à tout ménage.

A côté de la communication par flyer et brochure, la mise en place du site Facebook a permis de diffuser des informations. Les programmes offerts sont également disponibles sur les sites internet des différentes communes et seront aussi accessibles sur le site internet du club dès son achèvement.

Les premières semaines de l'année 2020 se lançaient bien, beaucoup de participants se sont manifestés pour participer aux activités du début de l'année et un fort intérêt de la population cible à l'offre du club a pu être noté. Le recrutement d'un collaborateur de formation éducative à partir de janvier 2020 a complété l'équipe du Club Uewersauer ce qui a permis d'élargir l'offre d'activités

A peine installé la pandémie du Covid-19 a brusquement freiné en mars 2020 les plans du club et a imposé une réorientation et une réorganisation des activités. De

nombreuses activités du programme ont dû être annulées ou modifiées dans leur mise en pratique mais les responsables du club ont mis au point une série d'activités de remplacement et ont cherché, dans la mesure du possible, le contact avec la population sur le terrain afin d'avoir un impact sur le processus de l'isolement.

Dans le but d'offrir à la population cible un divertissement pendant les phases de confinement le club a établi un nouveau journal, distribué mensuellement à tous les ménages des communes partenaires, « De Club bei lech Doheem » avec des quizz, des énigmes, des devinettes ou des idées pour des travaux manuels ayant permis de divertir les personnes ne pouvant pas sortir du domicile. D'autant plus le club s'est investi dans le soutien des personnes vulnérables p.ex. en faisant des petites courses pour eux permettant d'une part de les soutenir et de les protéger et d'autre part les responsables avaient trouvé un moyen pour rester en contact avec ces personnes à fort risque d'isolement.

Tout le long de l'année, en fonction des restrictions imposées suite à la pandémie, de nombreuses activités des domaines physiques, cognitifs, culinaires, culturels ont été organisées. De nombreuses activités, organisées à distances grâce aux nouveaux médias ont permis tout le long de l'année de motiver la population cible de rester active et d'influencer ainsi leur santé de façon positive.

Afin d'être plus près de la population et afin de faciliter l'accès à l'offre de guidance et de conseil, le service du bureau mobile a fonctionné dès début 2020 pour les personnes intéressées, ce qui a permis de réduire les déplacements des personnes cibles afin qu'un trajet de longue distance jusqu'au siège ne constituât pas un obstacle pour avoir accès à des conseils et de la guidance.

Les responsables du Club Uewersauer étaient toujours soucieux de proposer à la population cible un soutien professionnel pour aider dans des situations problématiques sous forme de consultations individuelles et/ou sous forme du service d'assistance téléphonique pour donner un soutien dans la résolution de problèmes quotidiens ou simplement pour offrir une oreille ouverte pour une conversation. L'« Uewersauer-Telefon » a connu un grand succès, surtout pendant les périodes marquées par plus de restrictions et a constitué un bon moyen pour rester en contact avec la population cible et d'avoir du contact avec les plus vulnérables et les personnes à risque d'isolation.

La remise du concept d'action général (CAG) pour la période 2019 à 2021 au Ministère de la Famille, de l'Intégration et à la Grande Région a été un des points administratifs important à finaliser début 2020 afin de répondre aux exigences du Ministère de la Famille, de l'Intégration et à la Grande Région.

En décembre 2020 le siège du Club Uewersauer a finalement pu être installé à sa nouvelle adresse à Boulaide, bien que les activités du club soient toujours organisées dans les différentes communes partenaires, en fonction des salles disponibles ainsi que dans d'autres localités suivant les activités, les visites et les excursions proposées.

Lors de l'année 2021, toujours influencée par la pandémie du « Covid- 19 », ses répercussions et les restrictions plus ou moins importantes, les responsables du club se sont efforcés à mettre au point un programme d'activités répondant aux attentes et aux besoins des habitants des cinq communes partenaires.

La présence renforcée du club sur les réseaux sociaux Facebook et Instagram, tout comme la mise en service du site internet du Club Uewersauer, ont permis de rendre le club plus visible pour le public et de diffuser les informations relatives au club et à ses activités offertes à plus grande vitesse et à un public plus grand.

Contrairement aux années 2020 et 2021, fortement influencées et limitées par la pandémie du « Covid-19 », l'année 2022 était la première année de vrai fonctionnement du club en tant que lieu de rencontre et d'échange.

A partir du moment que les restrictions imposées dans le cadre de la pandémie du Covid sont devenues moins pesantes et moins restrictives les responsables ont pu constater au fur et mesure moins de réticences de la population pour les participations aux activités de contact dans les domaines culturels, sociaux, cognitifs, culinaires. Les habitants des communes partenaires ont profité de l'occasion pour redevenir actifs, pour nouer de nouveaux contacts ou pour essayer de nouvelles activités. C'est ainsi qu'au courant des mois il y a eu de plus en plus de fréquentation des activités proposées.

Depuis l'année 2022, afin de maintenir la visibilité du club sur tout le terrain des communes partenaires et d'être à disposition des habitants, le concept du « Club am Duerf » prévoit la présence des collaborateurs du club au moins un jour par semaine

dans chacune des cinq communes, en dehors des activités organisées de façon décentralisée.

Fin 2023 l'équipe du Club Uewersauer se composait de la chargée du club, de 3 collaborateurs (engagés à temps plein resp. à temps partiel) assurant le travail d'encadrement des clients sur le terrain et dont 1 collaborateur a la mission à temps partiel de s'occuper de tâches administratives telles que la réalisation des flyers et de brochures, l'organisation des médias digitales, etc.). Au cours de l'année l'équipe a été soutenue par 6 bénévoles qui ont su donner leur support dans différents domaines.

A ce jours les responsables du club peuvent constater que le Club Uewersauer a bien trouvé sa place dans la région et est bien connu et accepté par la population (Annexe 1).

1.2.3 Les infrastructures

Le siège du club est implanté à Baschleiden, bien que les activités du club soient organisées dans les différentes communes partenaires, en fonction des salles disponibles (cf. Annexe 2) et de leur équipement (p.ex. disponibilité de cuisine, présence de réseaux Wifi, etc.) ainsi que dans d'autres localités suivant les activités, les visites et les excursions proposées.

1.2.4 L'équipe du Club Uewersauer

Collaborateurs	Nombre	Mission
Employé à temps plein	1	Responsable Club Uewersauer
Employé à temps partiel	1	Administrateur
Employé à temps partiel	3	Animateur, dont un des animateurs assure à temps partiel la fonction d'administrateur
Bénévoles sous contrat de bénévolat	6	Animateur

Tableau 1: L'équipe du Club Uewersauer à la date du 31 décembre 2023

Afin de pouvoir intégrer des activités de tout genre des domaines social, sportif, culturel et intellectuel dans le plan des activités offertes, le club organise des activités en collaboration avec des prestataires externes afin de pouvoir élargir l'offre des activités et de faire prester ces activités par des spécialistes dans la matière offerte.

1.3 Les partenaires signataires de la convention

Le Club Uewersauer est un projet commun du Ministère de la Famille, des Solidarités, du Vivre ensemble et de l'Accueil, Inter-Actions asbl et des communes de Boulaide, d'Esch-sur-Sûre, de Goesdorf, du Lac de la Haute-Sûre et de Winseler.

1.3.1 Le Ministère de la Famille, des Solidarités, du Vivre ensemble et de l'Accueil

Le Ministère de la Famille, des Solidarités, du Vivre ensemble et de l'Accueil est en charge de six domaines de compétence (attributions) :

- Politique familiale et bénévolat comprenant la formation, médiation, consultation et assistance familiales, les prestations familiales, la Caisse pour l'avenir des enfants, le bénévolat, le Fonds pour le financement des infrastructures socio-familiales, la Commission d'harmonisation et la Commission paritaire.
- Politique générale pour personnes âgées qui comprend la promotion du vieillissement actif et du maintien à domicile, l'accréditation des accueils et soins de jour et/ou de nuit, l'élaboration des plan d'action national "Bien vieillir", plan démence et plan national « fin de vie et soins palliatifs », la tarification sociale, l'accréditation des gardes de nuit, la création de formations en soins palliatifs, en psycho-gériatrie et de référent en matière de prévention et de lutte contre les infections et de respect des règles d'hygiène et sanitaires, la gestion et le contrôle d'agréments et de conventions, le contrôle qualité des services pour personnes âgées, la gestion du registre des services pour personnes âgées, l'accompagnement du Conseil supérieur des personnes âgées, de la Commission permanente pour le secteur des personnes âgées et du Service national d'information et de médiation dans le domaine des services pour personnes âgées, la prise en charge de personnes marginalisées vieillissantes, la supervision de l'établissement public «Centres, Foyers et Services pour personnes âgées» et des services pour personnes âgées du centre hospitalier neuropsychiatrique.
- Politique générale pour personnes en situation de handicap qui comprend la coordination de l'action gouvernementale en faveur des politiques en matière de droits des personnes en situation de handicap.

- Politique générale pour le vivre-ensemble interculturel qui constitue un processus participatif, dynamique et continu qui permet à chaque personne qui réside ou travaille au Luxembourg de vivre, de travailler et de décider ensemble.
- Politique générale de lutte contre la pauvreté et l'exclusion liée au logement qui comprend les coordinations des politiques de lutte contre le sans-abrisme et l'exclusion liée au logement, des politiques de lutte contre la pauvreté, les observatoires des politiques sociales, les plans d'action national pour la prévention et la lutte contre la pauvreté, etc.
- Accueil : L'Office national de l'Accueil (ONA) est en charge de l'organisation de l'accueil des demandeurs de protection internationale, de protection temporaire et de protection subsidiaire.

Cf. <https://mfsva.gouvernement.lu/fr/le-ministere/attributions.html>

1.3.2 Inter-Actions asbl

Inter-Actions asbl, fondée en 1979, s'est fixé pour objectif d'améliorer les conditions de vie des personnes socialement défavorisées.

Inter-Actions

- est actif dans le domaine du travail communautaire, du travail des enfants et des jeunes dans plusieurs communes du Grand-Duché et dans de nombreux quartiers de la capitale,
- propose des mesures de réinsertion sur le premier marché de l'emploi,
- vient en aide aux demandeurs d'emploi grâce à son service socio-pédagogique,
- a fondé le premier service d'information et de conseil en matière de surendettement à Luxembourg en 1991.

Le travail d'Inter-Actions constitue une contribution sociopolitique tendant vers une société pour l'égalité des chances. Cette conception se traduit aussi bien par le travail social orienté sur la communauté, le travail avec les enfants et les jeunes des quartiers défavorisés, que par les mesures de réinsertion intégrées pour les demandeurs d'emploi. Le logement, le travail, la formation et la formation continue sont des fonctions fondamentales de l'existence. Elles interagissent et constituent une condition nécessaire à l'intégration sociale. Pour parer à l'exclusion de couches de la population, Inter-Actions mise sur la participation active de tous les groupes dans les processus sociaux.

„Aider les gens à s'aider“ était l'adage innovateur des fondateurs d'Inter-Actions. Ils ont ainsi placé le concept de l'„empowerment“ au cœur de leur travail. Les personnes concernées doivent elles-mêmes devenir actives, reconnaître leur propre situation et la changer en mobilisant leurs ressources.

La rapidité des changements techniques, économiques et sociaux exige une forte dose de flexibilité et d'adaptation de la part de ces personnes. Toutefois, un nombre sans cesse croissant des intéressés n'est pas en mesure de supporter cette pression. Ils se retrouvent en marge de la société. C'est ici qu'intervient le travail d'Inter-Actions. Son objectif est d'intégrer ces personnes à la vie professionnelle et sociale (cf. <http://inter-actions.lu/a-propos/objectifs/>).

Pour atteindre ses objectifs le Club Uewersauer met en pratique et suit les lignes directrices d'Inter-Actions asbl, en tenant compte des spécificités de sa population cible.

L'association n'est pas liée idéologiquement.

Le club est ouvert à toute personne intéressée, indépendamment de l'âge, de son origine, de son orientation politique, religieuse ou autre. Les responsables du club veillent dans l'organisation des activités à ne pas favoriser la coopération avec certaines organisations par rapport aux autres.

Lors de la planification des activités il est primordial pour les responsables du club de tenir compte des différences au niveau culturel et religieux, de tenir compte des besoins et des compétences de leurs clients tout en veillant de satisfaire leurs besoins et leurs intérêts, de stimuler la curiosité pour des nouveautés et d'offrir des activités répondant aux missions du club. Dans cette option le club offre des activités de tout niveau, de tout genre afin de s'adresser à la population la plus hétérogène possible.

L'association considère la société comme un système dynamique qui est donc soumis à des modifications constantes.

Afin de faire connaître le club sur le terrain des communes partenaires (chez les autorités politiques, les services sociaux, les clubs existants, les clients potentiels, etc.) il est dans le devoir des collaborateurs du club d'être présents régulièrement sur le terrain (p.ex. présence lors de manifestations organisées par d'autres club, évènements culturels, etc.) ainsi que de rester en échange avec les partenaires tels

que communes, services senior, ministères, autres associations, clubs Activ Plus, etc. Il est important d'être vigilant à tout changement dans les demandes et les offres tant au niveau régional qu'au niveau national et au niveau de modifications réglementaires afin de pouvoir adapter l'offre des activités à d'éventuelles nouveautés.

L'association voit son travail social comme une manière de créer des opportunités pour les groupes marginalisés et leurs différents membres afin qu'ils puissent participer activement à la construction de la société et qu'ils puissent profiter des nouveaux acquis de cette dernière.

La population cible du club est définie par les personnes âgées de la région formée par les 5 communes partenaires, mais le club est ouvert à toute autre personne ayant un intérêt pour une activité ou un service offert par le club.

Les responsables du club restent en échange étroite avec leurs clients et leurs partenaires afin de répertorier des besoins éventuels et de suivre l'évolution de leur population cible afin de pouvoir adapter leur offre à des nouvelles situations.

Les différentes activités du club sont choisies dans le but de :

- d'offrir aux citoyens des prestations d'animation socio-culturelle et sportive,
- d'offrir un programme de formations,
- d'offrir la possibilité de rencontre et de loisir,
- de prévoir des offres d'information et d'orientation pour la population cible,
- d'organiser des activités favorisant la participation active,
- d'organiser des activités favorisant le contact et la transmission de connaissances entre générations et cultures,
- offrir à la population cible un soutien professionnel pour élargir la gamme des activités offertes par les clubs déjà actifs sur le terrain et de répondre aux besoins de l'évolution démographique,
- offrir à côté d'un centre de rencontre, un programme avec des activités du conseil et de la guidance (informations, écoute, entrevues individuelles, orientation, etc.) pour la population cible.

La panoplie des activités, gratuite ou payantes, permet à toute personne, de pouvoir nouer des liens, de s'intégrer dans la société, de promouvoir son état de santé physique et psychique, de participer au Lifelong Learning et ceci indépendamment de

son âge, de ses capacités, de ses besoins, de son origine, de son background familial et financier et de ses intérêts.

Par le biais du « Uewersauer-Telefon », destiné à la population cible, les responsables du club souhaitent offrir, sous forme de consultation téléphonique ou rendez-vous personnels, aux personnes en situation difficile la possibilité d'avoir des informations à des sujets bien spécifiques resp. de leur permettre de trouver éventuellement le chemin de la solitude et de l'isolement vers la vie sociale du club. Ils souhaitent ainsi offrir une aide pour des personnes en détresse.

Dans le cadre de la ligne précédente, les structures sociales sont conçues afin de garantir une participation des groupes marginalisées, ceci en tenant compte des groupes cibles et de leurs problèmes.

L'offre du Club est basée en grande partie sur les demandes de la population cible, repérées lors des réunions d'information mais aussi repérées sur base des idées, propositions et demandes repérées lors des activités, des journées de rencontre ou autre.

Ce relevé de propositions permet aux responsables du club d'établir une offre adaptée aux demandes et aux besoins de leur clientèle. Afin d'offrir des activités et un programme varié également abordable pour des personnes plus jeunes, l'horaire et les jours des activités se voient adaptés pour différentes activités qui sont p.ex. planifiés en week-end ou en soirée pour être accessibles pour la population active sur le marché de l'emploi. Pour d'autres activités les facteurs langue, lieu et accessibilités des locaux aux personnes à mobilité réduite ont dû être réfléchis au préalable afin d'être intéressantes pour un maximum de personnes et afin de ne pas exclure des personnes à besoins spécifiques.

Le travail social est établi à la fois de manière préventive et curative

Conformément aux missions légales du Club Uewersauer reprises dans la Loi du 23 août 2023 portant sur la qualité des services pour personnes âgées, l'objectif du Club Uewersauer est de proposer à la population ciblée "toutes les activités et mesures adaptées aux ressources de la personne qui favorisent l'information, l'inclusion, les échanges interculturels et intergénérationnels, la prévention de l'isolement social et la participation active ainsi que l'apprentissage tout au long de la vie".

C'est dans le respect de ce règlement grand-ducal que le club compte des missions bien précises concernant la prévention et le bien-être de ses clients. Sur la base de ces missions les responsables du club s'engagent à offrir des activités permettant de stimuler la prévention sur différents niveaux resp. d'offrir un soutien et une guidance pour des problèmes bien spécifiques à leurs clients.

La qualité du travail social et des moyens mis en œuvre est soumise à un contrôle constant quant à la pertinence par rapport à leurs objectifs et quant à l'efficacité.

Afin d'assurer un suivi de la qualité des prestations offertes, chaque activité offerte est planifiée et coordonnée, avec le collaborateur/bénévole interne resp. le prestataire externe et est évaluée après l'activité afin de pouvoir tirer des conclusions et de repérer d'éventuels points d'amélioration.

Dans ce cadre les valeurs clefs définies concernent les clients, les prestations et les résultats permettent de pouvoir assurer un suivi de ses prestations et permettent une comparabilité à long terme du service au cours des années.

Dans le but d'offrir un travail de qualité, la gestion responsable des moyens mis à disposition (suivi régulier des investissements et des dépenses pour les activités, évaluation des frais de fonctionnement et des frais pour les matériaux, etc.) fait l'objet d'un suivi méticuleux.

L'accompagnement des bénévoles sur le terrain afin de leur donner les connaissances pédagogiques nécessaires constitue un élément indispensable pour la qualité des prestations.

Afin d'assurer un maximum de qualité, le choix des prestataires externes se fait avec une grande vigilance et nécessite la participation ponctuelle d'un des collaborateurs du club aux activités offertes par un externe dans le but de mettre en question la prestation fournie.

D'autre part les échanges réguliers entre les collaborateurs et les bénévoles constituent un moyen indispensable pour répertorier d'éventuels problèmes et points faibles et pour permettre d'évoluer sur ces points faibles afin de répondre aux attentes des clients.

Des formations en relation avec les missions effectuées sont organisées afin de soutenir le développement de chaque collaborateur et de chaque bénévole afin de pouvoir créer une base de travail répondant au critère de qualité et afin de leur transmettre le savoir, le savoir-faire et le savoir-être indispensable pour leur travail avec les clients.

Le club assure un traitement rapide des pièces comptables et analyse régulièrement sa situation financière. Le budget accordé est respecté.

Les membres et les collaborateurs participent au développement qualitatif de l'offre sociale.

L'offre du « Club Uewersauer » est déterminée sur base des demandes des clients mais se fonde aussi sur les propositions et les idées des collaborateurs. Chaque collaborateur a la possibilité de faire intégrer ses idées dans le plan des activités. Cette participation des collaborateurs se réalise lors des échanges avec les collègues et la responsable lors de réunions régulières.

Les réunions avec les partenaires communaux, les membres des comités et les partenaires nationaux permettent de répondre aux missions du club et d'adapter l'offre aux obligations et standards. Ces échanges permettent de mettre les bases pour l'orientation futur du club en tenant compte des exigences et des attentes des différents partenaires.

L'échange des collaborateurs avec les professionnels du secteur permettent d'avoir de nouvelles idées de prestations et de mettre en question leur pratique au quotidien

Le plan annuel de formation des collaborateurs et des bénévoles, établi en fonction des besoins en matière de formation de chaque collaborateur, permet aux collaborateurs et aux bénévoles du club d'améliorer leur pratique de travail et d'acquérir de nouvelles compétences pour leur travail au quotidien.

L'offre sociale est élargie et améliorée qualitativement par de nouvelles idées. Celles-ci concernent la structure propre et sont, le cas échéant, transposées sur le secteur socio-politique général.

Les collaborateurs participent à des conférences, des formations ou d'autres manifestations qui traitent de sujets en relation avec la population cible.

L'échange sur le niveau national avec les responsables des autres Clubs Activ Plus permet de refléter les missions et les devoirs du club, de mettre en question l'offre des prestations et de s'orienter aux nouveautés nationales et internationales.

1.3.3 Les communes

Les cinq communes signataires de la convention du Club Uewersauer sont situées dans la région du Lac de la Haute-Sûre :

- **Commune de Boulaide** regroupant les villages de Boulaide, Baschleiden et Surré.
- **Commune de Esch-sur-Sûre** regroupant les villages de Bonnal, Dirbach, Eschdorf, Esch-sur-Sûre, Heiderscheid, Heiderscheindgrund, Hierheck, Insenborn, Lultzhausen, Merscheid, Neunhausen, Ringel et Tadler,
- **Commune de Goesdorf** regroupant les villages de Bockholz, Bockholz-Moulin, Buderscheid, Dahl, Goesdorf, Masseler et Nocher
- **Commune du Lac de la Haute-Sûre** regroupant les villages de Bavigne, Harlange, Kaundorf, Liefrange, Mecher, Nothum, Tarchamps et Watrange.
- **Commune de Winseler** regroupant les villages de Berlé, Doncols, Grümelscheid, Noertrange, Pommerloch, Schleif, Sonlez et Winseler.

1.4 **Description de la population des communes signataires et des évolutions probables**

1.4.1 Description de la population des communes signataires

Le Club Uewersauer s'adresse principalement aux citoyens des cinq communes partenaires, à savoir aux habitants des communes de Boulaide, d'Esch-sur-Sûre, de Goesdorf, du Lac de la Haute-Sûre et de Winseler mais il est aussi ouvert à toute personne intéressée habitant dans une autre commune.

En global la situation des 5 communes se présente comme suit :

Tranche d'âge	Boulaide	Esch-sur-Sûre	Goesdorf	Lac de la Haute-Sûre	Winseler	Total par tranche d'âge
00-05	90	190	96	124	80	580
05-10	86	182	82	132	75	557
10-15	99	168	92	148	54	561
15-20	75	202	106	165	77	625
20-25	84	203	107	151	108	653
25-30	76	204	114	133	93	620
30-35	112	249	106	148	80	695
35-40	126	269	106	147	83	731
40-45	105	220	118	147	88	678
45-50	85	219	140	163	95	702
50-55	113	220	145	180	109	767
55-60	121	249	156	163	131	820
60-65	104	193	103	128	101	629
65-70	86	132	84	124	91	517
70-75	61	120	50	98	83	412
75-80	46	88	33	80	54	301
80-85	27	48	31	43	28	177
85-90	13	27	11	13	19	83
90-95	7	8	2	9	4	30
95+	3	1	0	1	1	6
	1519	3192	1682	2297	1454	10144
Total par commune						Total pour les 5 communes partenaires

Tableau 2: Population des 5 communes partenaires (nombre de personnes par classe d'âge)

1.4.2 La population des communes signataires et les évolutions probables

Depuis l'installation du Club Uewersauer dans la région une multitude d'habitations et donc un nombre non négligeable de nouveaux habitants se sont installés dans la région d'activité du Club Uewersauer. Pour les années à venir 74 cités sont en phase de construction resp. de planification (en 2024). A long terme la population des communes va croître et par conséquence aussi le nombre de clients potentiels qui seront susceptible d'utiliser les services du club.

Les personnes immigrantes dans les nouvelles cités seront probablement intéressées d'intégrer dans la vie du club car la participation à des activités du Club Uewersauer pourrait soutenir leur intégration dans la vie sociale de la région, car il est parfois difficile d'entrer dans les communautés closes des petits villages.

1.5 Description des caractéristiques de la région

Les cinq communes signataires se situent dans la région du Lac de la Haute-Sûre.

1.5.1 Commune de Boulaide

La commune de Boulaide (en allemand « Bauschleiden », en luxembourgeois « Bauschelt » est à la fois un village et une commune au Nord du Luxembourg et appartient au canton de Wiltz. La commune s'élargit sur une surface de 32,1 km² avec un total de 1519 habitants (3. Janvier 2024).

La commune de Boulaide se compose des localités Baschleiden, Boulaide, Surré et Flebour (cf. <https://de.wikipedia.org/wiki/Bauschleiden>) avec 500 habitants à Baschleiden, 748 habitants à Boulaide et Surré compte 271 habitants (cf. <https://boulaide.lu/la-commune-se-presente/la-commune-en-chiffres/>)

Boulaide se trouve sur la route d'accès au rocher Hochfels et à ses vestiges de la Seconde Guerre mondiale. La commune est délimitée à l'ouest par la frontière belge, qui la sépare de la province de Luxembourg (cf. <https://www.petitfute.com/v58183-boulaide/>). Le canon antichar et un obusier de campagne datant de la Seconde Guerre mondiale qui se trouve au milieu de la végétation en dehors du village de Boulaide, en direction de Bigonville, est un point d'intérêt connu (cf. <https://www.petitfute.com/v58183-boulaide/>).

La commune a de nombreux commerces qui sont à disposition des citoyens tels que bureau des Postes à Boulaide, Épicerie beim Nicole à Boulaide, Salon de coiffure Beauty Case à Boulaide, des cabinets de kinésithérapie, des restaurants, etc. (cf. <https://boulaide.lu/vivre-dans-la-commune/>).

Pendant l'année les clubs et associations organisent plusieurs fêtes traditionnelles la commune (cf. <https://boulaide.lu/vivre-dans-la-commune/vie-citoyenne/clubs-et-associations/>) pour les citoyens : « Kéisowend », « Burgbrennen », « Galaconcert », « Hämmelsmarsch », « Kiermes » « Concert-Apero » « Kiermesconcert », Summer Night Party, « Grillfest », « Nikloosféier », etc.

Dans la commune entre autres les services de l'association Luxembourg Alzheimer, du CIGR-Wiltz Plus, de « Hëllef Doheem », du Repas sur roues, du Télé-Alarme, du « Kino Gemeng Bauschelt » et le Club Uewersauer sont à disposition des personnes âgées mais aussi de tout autre citoyen de la commune (cf. <https://boulaide.lu/vivre-dans-la-commune/vie-citoyenne/calendrier-des-manifestations/>).

Différentes lignes RGTR relient la commune de Boulaide aux grands villages avoisinants (Wiltz, Ettelbruck). Tout comme pour beaucoup d'autres communes en zone rurale, les connexions en soirée, les week-ends et les jours fériés s'avèrent difficile. Toute personne peut recourir au service individuel du « Bummelbus » pour des trajets à courte distance, ceci surtout à l'intérieur du territoire communal et villages voisins.

A part de ces moyens de transport, la navette collective du « Night Rider » est à disposition des citoyens en soirée (cf. <https://boulaide.lu/vivre-dans-la-commune/vie-citoyenne/transports-publics/>).

Nombre d'habitants par localité		
Localité	Habitants	%
Baschleiden	500	38.92 %
Boulaide	748	49.24 %
Surré	271	17.84 %
Total	1519	100 %

Tableau 3: Commune de Boulaide : Population par localité (03.01.2024)

Tranche d'âge	Commune de Boulaide
00-05	90
05-10	86
10-15	99
15-20	75
20-25	84
25-30	76
30-35	112
35-40	126
40-45	105
45-50	85
50-55	113
55-60	121
60-65	104
65-70	86
70-75	61
75-80	46
80-85	27
85-90	13
90-95	7
95+	3
Total	1519

Tableau 4: Commune de Boulaide : Population par tranche d'âge (03.01.2024)

Composition de la population par nationalité et par localité à la date du 03.01.2024						
Nationalité	Baschleiden	Boulaide	Surré	Total	féminin	masculin
algérienne	1	1	0	2	2	0
allemande	4	13	2	19	11	8
autrichienne	3	0	1	4	3	1
belge	35	66	23	124	57	67
brésilienne	6	2	3	11	9	2
britannique	4	0	0	4	2	2
camerounaise	1	4	0	5	4	1
canadienne	5	0	0	5	4	1
colombienne	1	0	0	1	1	0
croate	1	0	0	1	1	0
dominicaine	0	1	0	1	1	0
espagnole	3	4	0	7	4	3
française	16	16	2	34	15	19
grecque	1	0	0	1	1	0
hongroise	2	0	0	2	1	1
indienne	0	1	0	1	0	1
indonésienne	1	0	0	1	1	0
irakienne	4	0	0	4	2	2
italienne	4	7	2	13	9	4
ivoirienne	0	2	0	2	2	0
lituanienne	1	0	0	1	1	0
luxembourgeoise	348	564	209	1121	551	570
maliennne	1	0	0	1	1	0
marocaine	2	1	0	3	2	1
mexicaine	0	2	0	2	2	0
moldove	1	0	0	1	1	0
monténégrine	1	0	0	1	0	1
néerlandaise	2	3	7	12	4	8
philippine	0	1	0	1	1	0
polonaise	3	1	0	4	2	2
portugaise	24	53	17	94	46	48
roumaine	9	1	0	10	4	6
russe	1	0	0	1	0	1
sénégalaise	0	1	0	1	1	0
serbe	1	0	0	1	1	0
slovaque	1	0	2	3	1	2
sud-africaine	1	0	0	1	0	1
tchèque	4	0	0	4	3	1
togolaise	0	4	0	4	3	1
trinitadienne	1	0	0	1	0	1
tunisienne	4	0	0	4	2	2
ukrainienne	3	0	3	6	5	1
Total	500	748	271	1519	761	758

Tableau 5: Commune de Boulaide : Population par nationalité, par localité et par sexe (03.01.2024)

1.5.2 Commune de Esch-sur-Sûre

Fin 2011, les communes d'Esch-sur-Sûre, de Heiderscheid et de Neunhausen ont fusionné en une nouvelle commune dénommée « Commune d'Esch-sur-Sûre ». La section d'Esch-sur-Sûre perd son statut de chef-lieu de commune au profit d'Eschdorf.

La commune de Esch-sur-Sûre (en luxembourgeois : Esch-Sauer ou Esch am Lach et en allemand : Esch-Sauer), qui trouve son origine dans le nom „Asko“ (927), est à la fois le nom de la commune luxembourgeoise située dans le canton de Wiltz ainsi qu'une localité en faisant partie.

La commune, qui s'étend sur 51,26 km², comprend les villages de Dirbach, Eschdorf, Esch-sur-Sûre, Heiderscheid, Fond de Heiderscheid, Hierheck, Insenborn, Lultzhausen, Merscheid, Neunhausen, Bonnal, Ringel, Tadler et des (anciennes) fermes Buerfelt, Neihaff, Wealerhaff (cf. <https://de.wikipedia.org/wiki/Esch-Sauer>).

Au 23 janvier 2024, la commune comptait 3192 habitants.

Le village d'Esch-sur-Sûre est un petit bourg pittoresque enchâssé dans les collines et ceinturé par le ruisseau de la Sûre avec d'étroites ruelles pleines de charme. La localité est dominée par la masse de son manoir en ruines (927) et les falaises qui tombent à pic dans la rivière (Disteldorff Raoul, Email concernant la commune du Esch-sur-Sûre, 09 juin 2020). L'histoire de la localité Esch-sur-Sûre est étroitement liée à celle de son château. Le premier témoignage de son existence remonte à l'an 773. La seigneurie d'Esch-sur-Sûre, lors de sa plus grande étendue, ne comptait pas moins de 19 villages et hameaux.

Jusqu'il y a peu de temps la commune était une commune ardennaise à caractère typiquement agricole. Grâce à l'essor économique de la région « Nordstad », la majorité de la population travaille aujourd'hui dans le secteur tertiaire. De nombreux camping, la Maison du Parc (ancienne draperie) où l'on trouve également une sélection de produits régionaux ainsi que de nombreux auto-pédestres et d'autres attractions touristiques constituent un autre point central de la région de la commune d'Esch-sur-Sûre (Disteldorff Raoul, Email concernant la commune du Esch-sur-Sûre, 09 juin 2020).

Jusqu'il y a peu de temps Heiderscheid était une commune ardennaise à caractère typiquement agricole. La majorité de la population travaille aujourd'hui dans le secteur

tertiaire, le domaine agricole a perdu en importance. Une des caractéristiques principales de l'ancienne commune de Heiderscheid était l'intensité de sa vie sociale et culturelle.

Si à l'époque Neunhausen était une commune plutôt agricole, de nos jours la population travaille surtout dans le secteur tertiaire.

Le transport commun a son importance dans la région rurale, surtout pour les personnes ne souhaitant plus conduire la voiture resp. qui ne sont plus à même resp. ne l'étaient jamais. Pour ces personnes la connexion par transport commun s'avère souvent difficile afin de passer d'un village à l'autre car les connexions ne sont souvent pas telles de permettre un trajet facile. D'autant plus les dimanches ainsi que les jours fériés les bus ne passent pas dans ces villages. Afin d'avoir une certaine mobilité les citoyens dépendent des bus du Régime Général des Transports Routiers. Le « Bummelbus », l'« Adapto » ainsi que le « Nightrider » peuvent constituer une alternative individuelle pour assurer la mobilité en zone rurale.

Dans la commune d'Esch-sur-Sûre de nombreuses manifestations ont leur tradition et attirent d'année en année de nombreuses personnes et font partie du patrimoine touristique: « Celsusfeier », « Heischtermaat », Nuit des Legendes, « Marionettenfestival », « Fesch- a Musiksfest », « Waasserfest (Naturpark) », « Bëschfest um Burfelt », « Kiermes an den Dierfer », « Wisefest vun den Scouten », « Kulturfest » (tous les 2 ans), etc.

De nombreuses associations et clubs sont disponibles dans la commune d'Esch-sur-Sûre vu que, avant la création du Club Uewersauer les citoyens ainsi que les responsables communaux étaient forcés de créer eux-mêmes un programme culturel, social et sportif pour la population de la commune. Certaines des associations et clubs sont surtout réservés à la population âgée de la commune tels que : « Seniore vun Heischent », « Betreit Wunnen Doheem », Repas sur Roues, Club Uewersauer (cf. <https://esch-sur-sure.lu/loisirs-tourisme/associations-locales/>).

Localité	Habitants		
	Sexe féminin	masculin	Total
Bonnal	39	40	79
Dirbach	13	14	27
Esch-sur-Sûre	191	208	399
Eschdorf	491	486	977
Heiderscheid	330	361	691
Heiderscheidergrund	29	31	60
Hierheck	18	14	32
Insenborn	92	83	175
Lultzhausen	16	16	32
Merscheid	137	166	303
Neunhausen	125	123	248
Ringel	40	28	68
Tadler	57	44	101
Total	1,578	1,614	3,192

Tableau 6: Commune de Esch-sur-Sûre: Population par localité (23.01.2024)

Tranche d'âge	Commune de Esch-sur-Sûre
00-05	190
05-10	182
10-15	168
15-20	202
20-25	203
25-30	204
30-35	249
35-40	269
40-45	220
45-50	219
50-55	220
55-60	249
60-65	193
65-70	132
70-75	120
75-80	88
80-85	48
85-90	27
90-95	8
95+	1
Total	3192

Tableau 7: Commune de Esch-sur-Sûre: Population par tranche d'âge (23.01.2024)

Nationalité	Habitants			Pourcentage Habitants	
	Sexe féminin	masculin	Total	féminin	masculin
afghane	6	8	14	0.38%	0.50%
albanaise	2		2	0.13%	
algérienne		1	1		0.06%
allemande	11	17	28	0.70%	1.05%
américaine	1	2	3	0.06%	0.12%
arménienne		1	1		0.06%
autrichienne	2	1	3	0.13%	0.06%
azerbaïdjanaise	1	2	3	0.06%	0.12%
belge	47	49	96	2.98%	3.04%
bosnienne	1	3	4	0.06%	0.19%
britann. d'outre mer		1	1		0.06%
britannique	7	7	14	0.44%	0.43%
brésilienne	11	6	17	0.70%	0.37%
burkinabée		1	1		0.06%
bélarussienne	1		1	0.06%	
camerounaise		1	1		0.06%
cap-verdienne	7	3	10	0.44%	0.19%
chinoise	5	2	7	0.32%	0.12%
colombienne	4	2	6	0.25%	0.12%
croate	3	2	5	0.19%	0.12%
espagnole	4	6	10	0.25%	0.37%
estonienne	2	1	3	0.13%	0.06%
française	29	36	65	1.84%	2.23%
guinée-bissau	2		2	0.13%	
guinéenne	4	5	9	0.25%	0.31%
géorgienne	1		1	0.06%	
hongroise	1		1	0.06%	
indienne		1	1		0.06%
indonésienne	1		1	0.06%	
irakienne		3	3		0.19%
iranienne	1	2	3	0.06%	0.12%
irlandaise	1	1	2	0.06%	0.06%
italienne	11	8	19	0.70%	0.50%
ivoirienne	2	1	3	0.13%	0.06%
japonaise	2	1	3	0.13%	0.06%
kosovare	1		1	0.06%	
libanaise	1		1	0.06%	
lituanienne	1	1	2	0.06%	0.06%
luxembourgeoise	1,090	1,099	2,189	69.07%	68.09%
macédonienne	2		2	0.13%	
malienne	1	1	2	0.06%	0.06%
marocaine	2	2	4	0.13%	0.12%
mexicaine	1		1	0.06%	
monténégrine	3		3	0.19%	
nigériane	3	2	5	0.19%	0.12%
néerlandaise	11	12	23	0.70%	0.74%

Tableau 8: Commune de Esch-sur-Sûre: Population par nationalité et par sexe (23.01.2024)

Nationalité	Habitants			Pourcentage Habitants	
	Sexe féminin	masculin	Total	féminin	masculin
népalaise		2	2		0.12%
pays imprécis		1	1		0.06%
polonaise	19	16	35	1.20%	0.99%
portugaise	169	206	375	10.71%	12.76%
péruvienne	2	1	3	0.13%	0.06%
roumaine	9	5	14	0.57%	0.31%
russe	3	1	4	0.19%	0.06%
serbe	6	5	11	0.38%	0.31%
sud-africaine	1		1	0.06%	
syrienne	28	42	70	1.77%	2.60%
sénégalaise	1	2	3	0.06%	0.12%
thailandaise	4		4	0.25%	
togolaise	1		1	0.06%	
tunisienne	1	2	3	0.06%	0.12%
turkmène	1		1	0.06%	
turque	4	3	7	0.25%	0.19%
ukrainienne	32	14	46	2.03%	0.87%
vénézuélienne	2	2	4	0.13%	0.12%
égyptienne	1	2	3	0.06%	0.12%
érythréenne	8	17	25	0.51%	1.05%
éthiopienne		2	2		0.12%
Total	1,578	1,614	3,192		
Pourcentage	1,578	1,614		100.00	100.00%
				%	

Tableau 9: Commune de Esch-sur-Sûre: Population par nationalité et par sexe (suite) (23.01.2024)

1.5.3 Commune de Goesdorf

La commune de Goesdorf qui comprend les villages Bockholtz, Bockholtz-Moulin, Buderscheid, Dahl, Dirbach, Goesdorf, Masseler et Nocher s'étend sur 2941 hectares et se situe sur l'un des plus beaux trains d'altitude (490m) de la zone frontalière des Ardennes, bordé par le bassin hydrographique profond de la Wiltz, Sauer (235m) et la Schlierbach (cf. <https://goesdorf.lu/la-commune/>). Sur le plateau du sud se trouve Goesdorf, au centre et à la lisière nord des villages Dahl et Nocher, et sur le dôme oriental se trouve Masseler, dans le sud-est de Sauertal se trouve Bockholz avec Weiler-Dirbach. Büderscheid est situé à Schlierbachtal à la fourche des routes nationales N12 et N15 (cf. <https://de.wikipedia.org/wiki/Goesdorf>).

Au 3.10.2023 la commune de Goesdorf comptait 1668 habitants (cf. <https://goesdorf.lu/la-commune/statistiques/chiffres-de-la-commune/>).

Le nom local Goesdorf était autrefois “Gießdorf”, provenant des tombes d’antimoine, qui se trouvent à proximité de la localité. Depuis 1998, la mine Antimony a été réannoncée à travers un parcours pédagogique. L'espace autour de Goesdorf compte parmi les plus anciennes zones de peuplement d'Oesling. Ces altitudes défavorables ainsi que l'état défavorable des sols étaient des facteurs hostiles depuis des siècles. Ce n'est qu'avec l'apparition des Celtes que l'Oesling s'est vu être réglé. En raison des trouvailles historiques de la période romaine, la colonisation de Goesdorf peut être située à l'époque de la guerre gauloise de César (58-50 av.J.-C.).

Un point de repère de Goesdorf a depuis toujours été le minerai d’antimoine. Ce minerai a été fondu et par la suite « gegossen » d’où le nom de "Ge'ssdoerf". Dans l'usage de la langue allemande, le village aurait dû être appelé „Giessdorf“ mais par une erreur de traduction le village se dénommait dès lors « Goesdorf. Dans la langue luxembourgeoise, le nom correct "Géisdoerf" existe encore toujours aujourd'hui.

En 1795 la commune de Goesdorf a été affectée avec ses sections actuelles par décision du „Comité de Salut Public de la République une et indivisible“ au canton de Wiltz. La commune de Goesdorf est considérée comme la capitale municipale (cf. <https://goesdorf.lu/la-commune/les-villages/goesdorf/>).

Dans la commune de Goesdorf de nombreuses fêtes et manifestations font partie intégrante du calendrier annuel (cf. <https://goesdorf.lu/manifestations/>) : « Géisdreifer Veräinsdag », Fête Nationale, « Familljendag », « Hämmelsmarsch », « Kirmes », « Chrëschtmaart », « Krautweschfeier », « Träipenowend », « Beaujolais Owend », « Adventsnometteg », « Chreschtveillée », « Buergbrennen », « Vältesfest », « Lichtmessdag », etc.

De nombreuses associations et clubs sont actifs dans la commune de Goesdorf (cf. <https://goesdorf.lu/manifestations/associations/>) et sont responsables pour l’offre sociale, culturelle et sportive dans la commune.

- Offre sociale dans la commune de Goesdorf pour les personnes âgées : Club Uewersauer, ALA Foyer du jour “Gënzegold” à Dahl, Hëllef Doheem Wiltz, CIGR Wiltz

- Offre culturelle dans la commune de Goesdorf pour les personnes âgées : Journée du 3e âge – Amiperas, Club Uewersauer
- Offre sportive dans la commune de Goesdorf pour les personnes âgées : Pour l'offre sportive les résidents plus âgés doivent rejoindre les activités pour membres plus jeunes resp. les clubs des communes voisines. Le Club Uewersauer offre de nombreuses activités dans ce domaine.

Afin d'avoir une certaine mobilité les citoyens sans permis de conduire resp. ne souhaitant plus conduire de voiture dépendent des bus du Régime Général des Transports Routiers. Tout comme dans beaucoup d'autres communes rurales la problématique de la disponibilité des bus les dimanches, en soirée et les jours fériés reste la même. Les habitants peuvent profiter du « Bummelbus », « Nightrider », « Late-night-Bus » et « Adapto » pour organiser un transport individuel (cf. <https://goesdorf.lu/informations-pratiques/mobilite/>).

	Localité	Nbre de ménages	%
1	Goebelsmuehle	2	0,30%
2	Dahl	145	22,10%
3	Buederscheid	82	12,50%
4	Dirbach (Goesdorf)	2	0,30%
5	Goesdorf	139	21,19%
6	Nocher	172	26,22%
7	Bockholtz (Goesdorf)	31	4,73%
8	Nocher-Route	66	10,06%
9	Masseler	17	2,59%
10	Total	656	100,00%

Tableau 10: Commune de Goesdorf: Population par localité (date du 16/05/2023)

Tranche d'âge	Commune de Goesdorf
00-05	96
05-10	82
10-15	92
15-20	106
20-25	107
25-30	114
30-35	106
35-40	106
40-45	118
45-50	140
50-55	145
55-60	156
60-65	103
65-70	84
70-75	50
75-80	33
80-85	31
85-90	11
90-95	2
95+	0
Total	1682

Tableau 11: Commune de Goesdorf: Population par tranche d'âge (date du 16/05/2023)

	Nationalité	Habitants	%
1	afghane	3	0,18%
2	allemande	15	0,89%
3	belge	74	4,40%
4	bosnienne	33	1,96%
5	brésilienne	6	0,36%
6	britannique	4	0,24%
7	bulgare	1	0,06%
8	camerounaise	2	0,12%
9	cap-verdienne	1	0,06%
10	colombienne	2	0,12%
11	croate	2	0,12%
12	dominicaine	1	0,06%
13	érythréenne	2	0,12%
14	espagnole	22	1,31%
15	française	24	1,43%
16	hongroise	5	0,30%
17	indonésienne	3	0,18%
18	iranienne	1	0,06%
19	italienne	12	0,71%
20	ivoirienne	1	0,06%
21	kosovare	6	0,36%
22	lituanienne	3	0,18%
23	luxembourgeoise	1 278	75,98%
24	marocaine	3	0,18%
25	monténégrine	4	0,24%
26	néerlandaise	21	1,25%
27	pays imprécis	2	0,12%
28	philippine	1	0,06%
29	polonaise	7	0,42%
30	portugaise	95	5,65%
31	roumaine	1	0,06%
32	serbe	2	0,12%
33	slovaque	1	0,06%
34	soudanaise	3	0,18%
35	sud-africaine	1	0,06%
36	syrienne	6	0,36%
37	tanzanienne	1	0,06%
38	thailandaise	3	0,18%
39	tunisienne	1	0,06%
40	turque	19	1,13%
41	ukrainienne	9	0,54%
42		1	0,06%
43	Totaux	1 682	100,00%

Tableau 12: Commune de Goesdorf: Population par nationalité (date du 16/05/2023)

1.5.4 Commune du Lac de la Haute-Sûre

La commune du Lac de la Haute-Sûre (en luxembourgeois : « Stauséigemeng » et en allemand : « Stauseegemeinde »), est une commune luxembourgeoise située dans le canton de Wiltz. La commune se compose des villages Bavigne, Harlange, Kaundorf, Liefrange, Mecher, Nothum, Tarchamps et Watrange. La commune est née le 1er janvier 1979 de la fusion des anciennes communes de Harlange et Mecher (cf. [https://fr.wikipedia.org/wiki/Lac_de_la_Haute-Sûre_\(commune\)](https://fr.wikipedia.org/wiki/Lac_de_la_Haute-Sûre_(commune))). La commune se trouve dans le nord du Luxembourg avec un total de 2282 (19.01.2024) habitants et s'étend sur 48.50 km² (cf. <http://klimapakt.naturpark.lu/index.php?id=3;lang=fr;com=11>).

L'importance économique et touristique du lac pour la région a permis à huit villages (Bavigne, Harlange, Kaundorf, Liefrange, Mecher, Nothum, Tarchamps et Watrange) de se regrouper en une seule commune, dénommée commune du Lac de la Haute-Sûre. Le nom fut choisi en raison de la proximité du lac (cf. <https://www.petitfute.com/v58192-esch-sur-sure/c1173-visites-points-d-%20interet/c974-site-naturel/603322-lac-de-la-haute-sure.html>).

La commune du Lac de la Haute-Sûre reçut ses armoiries le 22 juin 1988. Lors de la fusion des anciennes communes, aucune des deux communes n'en disposait. Le chef de gueules et le champ d'or proviennent des armoiries des seigneurs de Wiltz. Les bandes de sable proviennent du blason du prévôt de Bastogne, qui avait aussi des possessions sur ces communes. La pointe montre un brochet en symbole du lac de la Haute-Sûre qui a donné son nom à la commune (cf. [https://fr.wikipedia.org/wiki/Lac_de_la_Haute-S%C3%BBre_\(commune\)](https://fr.wikipedia.org/wiki/Lac_de_la_Haute-S%C3%BBre_(commune))).

La région de la commune du Lac de la Haute-Sûre est, vu sa proximité au lac, fortement concentrée sur le tourisme et attire d'année en année de nombreux visiteurs.

Les associations et services « Cigr Wiltz Plus Asbl », « Repas sur roues », « Stëftung Hëllef Doheem », „Betreit Wunnen Doheem », Club Uewersauer sont à disposition des personnes âgées de la commune.

L'offre sociale, culturelle et sportive dans la commune du Lac de la Haute-Sûre pour les personnes âgées est assurée par les divers clubs de la commune.

Dans la commune du Lac de la Haute-Sûre les lignes de bus RGTR, le système Adapto, le « Bummelbus », le « Late Night Bus » et le « Night Rider » assurent le transport des personnes ne souhaitent resp. ne pouvons pas conduire de voiture avec les problèmes de connexions connus tels que horaire difficiles, peu de passage les week-end, en soirée et les jours fériés etc. qui rendent difficile la mobilité de la population dépendant de ces moyens de transport.

Tranche d'âge	Commune du Lac de la Haute-Sûre
00-05	124
05-10	132
10-15	148
15-20	165
20-25	151
25-30	133
30-35	148
35-40	147
40-45	147
45-50	163
50-55	180
55-60	163
60-65	128
65-70	124
70-75	98
75-80	80
80-85	43
85-90	13
90-95	9
95+	1
Total	2297

Tableau 13: Commune du Lac de la Haute-Sûre : Population par tranche d'âge (date du 01/2023)

Localité	Habitants
Bavigne	175
Harlange	592
Kaundorf	356
Liefrange	136
Mecher	73
Nothum	396
Tarchamps	396
Watrange	158
Total	2282

Tableau 14: Commune du Lac de la Haute-Sûre : Population par localité (19.01.2024)

Nationalité	Habitants			Pourcentage Habitants	
	Sexe féminin	masculin	Total	féminin	masculin
afghane		5	5		0,42%
allemande	6	12	18	0,55%	1,01%
angolaise	1		1	0,09%	
bélarussienne	1	1	2	0,09%	0,08%
belge	102	126	228	9,36%	10,57%
bénoïse		1	1		0,08%
bosnienne	8	7	15	0,73%	0,59%
brésilienne	5	2	7	0,46%	0,17%
britannique		1	1		0,08%
burkinabée		1	1		0,08%
burundais	1		1	0,09%	
camerounaise	3	1	4	0,28%	0,08%
cap-verdienne	11	5	16	1,01%	0,42%
chinoise	2	1	3	0,18%	0,08%
congolaise	2		2	0,18%	
croate		1	1		0,08%
danoise	1	2	3	0,09%	0,17%
érythréenne	2	3	5	0,18%	0,25%
espagnole	2	6	8	0,18%	0,50%
éthiopienne		1	1		0,08%
française	31	31	62	2,84%	2,60%
guinéenne	3	1	4	0,28%	0,08%
hongroise	1	1	2	0,09%	0,08%
irakienne	6	3	9	0,55%	0,25%
iranienne		1	1		0,08%
irlandaise	1		1	0,09%	
italienne	11	12	23	1,01%	1,01%
ivoirienne	3	1	4	0,28%	0,08%
luxembourgeoise	759	828	1 587	69,63%	69,46%
malgache	1	1	2	0,09%	0,08%
marocaine	1	4	5	0,09%	0,34%
monténégrine	4	3	7	0,37%	0,25%
néerlandaise	14	9	23	1,28%	0,76%
pays imprécis		1	1		0,08%
péruvienne	1		1	0,09%	
polonaise	4	4	8	0,37%	0,34%
portugaise	70	81	151	6,42%	6,80%
roumaine	11	4	15	1,01%	0,34%
russe	2		2	0,18%	
sénégalaise	1	3	4	0,09%	0,25%

Tableau 15: Commune du Lac de la Haute-Sûre : Population par nationalité (19.01.2024)

Nationalité	Habitants			Pourcentage Habitants	
	Sexe féminin	masculin	Total	féminin	masculin
sénégalaise	1	3	4	0,09%	0,25%
serbe	3	5	8	0,28%	0,42%
slovaque	1		1	0,09%	
syrienne	2	13	15	0,18%	1,09%
tanzanienne	2		2	0,18%	
togolaise		1	1		0,08%
trinidadienne	1		1	0,09%	
tunisienne	1	3	4	0,09%	0,25%
turque	1		1	0,09%	
ukrainienne	8	5	13	0,73%	0,42%
vietnamienne		1	1		0,08%
Total	1 090	1 192	2 282		
Pourcentage	1 090	1 192		100,00	100,00%
				%	

Tableau 16: Commune du Lac de la Haute-Sûre : Population par nationalité (19.01.2024) (suite)

1.5.5 Commune de Winseler

L'entité de Winseler se compose aujourd'hui du village du même nom et des sections de Berlé, Pommerloch, Doncols, Sonlez, Grümelscheid, Schleif et Noertrange. Située au nord-ouest du Grand-duché de Luxembourg dans le canton de Wiltz et le district de Diekirch la commune de Winseler s'étend sur 3.042 hectares, principalement composés de surfaces forestières. La commune de Winseler, ensemble avec les communes de Boulaide, du Lac de la Haute-Sûre, de Wiltz et d'Esch-sur-Sûre, est membre du « Parc naturel d'Obersauer ».

Le secteur agricole occupe à l'heure actuelle 2,5 % de la population active, sur un total de près de 1.361 habitants (mars 2023). Soucieuse de dynamiser la commune, Winseler suit une politique économique axée sur la diversification, le tourisme constituant l'un des principaux secteurs de son développement.

Les régions de la commune offrent de remarquables panoramas et les touristes découvrent la région comme l'une des plus belles. Le point le plus élevé se trouve près de Gruemelscheid à 520 m et le point le plus bas en aval de Winseler à 325 m. L'Oesling fait partie du massif du Rhin de type ardoise, ce qui permet d'expliquer la nature et le relief de la région, dont fait également partie la commune de Winseler.

Dans la commune de Winseler, il existe de nombreuses exploitations. Les trois plus connues sont la scierie LEUNESSEN de Noertrange, la menuiserie RECKINGER et le centre commercial KNAUF de Pommerloch.

À Noertrange se trouve le deuxième « aéroport » du Luxembourg. Il est principalement utilisé par les pilotes amateurs et offre également l'occasion d'un long voyage à travers le paysage des Ardennes, de baptêmes aériens ou de se familiariser avec les secrets du parachutisme.

Winseler appartient alors à la seigneurie de Wiltz. Au 15^{ème} siècle, Winseler fait partie de la prévôté de Bastogne. Au cours des siècles suivants, les Français ont désigné la localité chef-lieu de la nouvelle commune du même nom. Au 19^{ème} siècle, le village connaît un développement favorable grâce à la construction de la route Ettelbrück - Bastogne et de la ligne ferroviaire Wiltz.

Les origines attestées de Noertrange remontent au début du 14^{ème} siècle, époque à laquelle il est fait mention d'un lieu-dit « Nortingen ». Tout comme Winseler, Noertrange appartient à la seigneurie de Wiltz, dont les origines remontent au 10^{ème} siècle. Misère, famine et épidémies sont indissociablement liés à l'histoire séculaire de nombre de petits villages luxembourgeois. Noertrange n'échappe pas à la règle. Un document de 1658 mentionne que le village est inhabité. Ce n'est qu'au 20^{ème} siècle que l'histoire attribue à Noertrange, comme à toute la commune de Winseler et tant d'autres localités des Ardennes belges et luxembourgeoises, un rôle de premier ordre. Lors de la bataille des Ardennes en 1944, la localité revêt une grande importance stratégique. Pour les habitants, la guerre se termine par un grand nombre de victimes et la destruction totale du village, évacué peu auparavant.

Attesté dès le 8^{ème} siècle (« Grimonevilla »), le nom de Grümelscheid est mentionné dans de nombreux documents du 14^{ème} et 15^{ème} siècle sous diverses graphies (« Grymilscheid », « Grumesaux »). Dès cette époque, le village appartient aux seigneurs de Grümelscheid. Par alliances successives avec les De STEINBACH et les DE WAHA, la famille acquiert une influence certaine, qui ne décline qu'au début du 19^{ème} siècle. La révolution française abolit l'ancien système féodal et les DE WAHA se voient obligés de vendre leurs biens, dont le château qui sera gravement endommagé durant la seconde guerre mondiale et finalement détruit vingt ans plus tard.

Selon plusieurs sources historiques, la paroisse de Berlé figure parmi l'une des plus anciennes du Luxembourg. Au 18^{ème} siècle, le village compte onze maisons et une population de 103 habitants. Encore aujourd'hui, Berlé dont l'église est dédiée à Saint-Blaise, constitue une paroisse avec le village voisin de Nothum (commune du Lac de la Haute-Sûre). Après la fin de l'ancien régime, Berlé fait partie pendant quelques décennies de l'ancienne commune de Kaundorf, pour être rattaché finalement en 1823 à celle de Winseler.

Dans la commune de Winseler la « Journée de commémoration » à Berlé (en janvier) ainsi que la « veille du jour de la fête nationale » ont trouvé leur place fixe dans le calendrier des manifestations.

A part les clubs Cercle Para Luxembourg, KC Donkels 98, KC Damm op Panz Näertrech, Minifoot Wanseler il n'y a eu que peu d'associations et de clubs avant la création du Club Uewersauer dans la commune de Winseler, assurant l'offre sociale, culturelle et sportive pour les citoyens. Les résidents se déplacent vers les communes voisines où ils trouvent de nombreux clubs, par exemple. Football, basket, volley, etc.

- Offre sociale dans la commune de Winseler pour les personnes âgées : Repas sur roues, Eise gudde Nopper (CIGR), Club Uewersauer (cf. <https://winseler.lu/ma-commune/>)
- Offre culturelle dans la commune de Winseler pour les personnes âgées : Frënn Seniors – Wanseler, Club Uewersauer
- Offre sportive dans la commune de Winseler pour les personnes âgées : KC Donkels 98, KC Damm op Panz Näertrech, TreppelTour "Wanseler ass schéin", Club Uewersauer

(Shinn Marco, Email concernant la commune de Winseler, 03 juin 2020).

Tout comme dans beaucoup d'autres communes rurales les citoyens doivent recourir au service des bus du Régime Général des Transports Routiers pour avoir un transport en cas de défaut du permis de conduire, ce qui rend difficile la connexion entre les différents villages vu les horaires souvent restreints des services de bus. Sur demande individuel, les citoyens peuvent faire appel au "Bummelbus" du Forum pour l'Emploi (Shinn Marco, Email concernant la commune de Winseler, 03 juin 2020).

Localité	Habitants
Berlé	113
Doncols	401
Gruemelscheid	103
Noertrange	350
Pommerloch	125
Schleif	10
Sonlez	77
Winsler	182
Total	1361

Tableau 17: Commune de Winseler : Population par localité (mars 2023)

Tranche d'âge	Commune de Winseler
00-05	80
05-10	75
10-15	54
15-20	77
20-25	108
25-30	93
30-35	80
35-40	83
40-45	88
45-50	95
50-55	109
55-60	131
60-65	101
65-70	91
70-75	83
75-80	54
80-85	28
85-90	19
90-95	4
95+	1
Total	1454

Tableau 18: Commune de Winseler: Population par tranche d'âge (date du 16.02.2024)

Nationalité	Localité								Total
	Berlé	Doncols	Gruemelscheid	Noertrange	Pommerloch	Schleif	Sonlez	Winseler	
albanaise								1	1
allemande	5	3	1	1	2		1	1	14
autrichienne								3	3
belge	17	150	18	35	42	3	11	34	310
bosnienne		2							2
brésilienne	1			1					2
britannique		2		1					3
bulgare							1		1
camerounaise				6					6
canadienne								1	1
cap-verdienne		1							1
danoise		1							1
dominicaine		1							1
française		17	2	2	2		4	1	28
grecque			1						1
indéterminée				1					1
irakienne		1							1
italienne	1	6		4	6		1	3	21
japonaise					1				1
luxembourgeoise	84	186	56	254	50	2	36	126	794
marocaine		3		1				1	5
monténégrine				9	1				10
néerlandaise	4	3		3	2			1	13
polonaise		1		1			2		4
portugaise		19	15	24	9	4	17	8	96
roumaine		4	2		6		1		13
russe	1								1
serbe		1		1		1			3
slovaque								1	1
sud-coréenne					2				2
suédoise			1						1
syrienne			5	5					10
tchadienne							3		3
tchèque					1				1
togolaise								1	1
tunisienne				1	1				2
ukrainienne			2						2
Total	113	401	103	350	125	10	77	182	1361

Tableau 19: Commune de Winseler : Population par nationalité et localité (mars 2023)

1.6 Les objectifs depuis la création du Club Uewersauer

1.6.1 Les objectifs - passés et futures

Dans la région de la Haute-Sûre, le Club Uewersauer était en 2019 le premier club avec une orientation prioritaire sur la population 50+, qui a ouvert ses portes et qui a offert des activités coordonnées dans un cadre professionnel.

Jusqu'à l'heure de la création du club les habitants des communes et les responsables communaux ont dû s'organiser pour établir un programme d'activités dans leurs villages respectifs. De ce fait on trouvait une multitude de petits clubs dans les communes signataires qui jusqu'à ce moment ont assuré l'offre des activités pour la

population. De ce fait un objectif du club était de souligner que le Club Uewersauer ne s'entendait pas comme une concurrence pour les clubs établis. Il s'agissait de convaincre la population que c'est dans les missions du club d'établir un programme dont l'offre s'ajoute aux programmes déjà existants, que l'offre de Club constitue un soutien pour leurs activités resp. un achèvement de leur offre surtout dans le domaine du longlife learning et que les activités pouvaient être offertes dans un cadre organisé et être coordonnées par des professionnels. Dû à ce fait, les responsables se voyaient obligés de trouver des activités nouvelles, intéressantes répondant aux besoins de la population cible pour motiver la population de rejoindre les activités proposées.

Le fait qu'une grande partie de la population cible est encore employée et dû au fait que dans les communes rurales la structure familiale est très souvent différente des grandes villes (grands-parents assurent garde des petits enfants, travail dans les entreprises familiales, etc.) les responsables sont amenés à offrir des activités en dehors des heures de travail p.ex. offrir des activités en soirée, le week-end, offrir des activités intergénérationnelles, etc. afin d'attirer la population cible et d'attirer aussi la population encore active au-delà de l'âge de la pension.

D'autant plus les responsables du club ont constaté une certaine réticence par rapport au mot « senior » qui constituait souvent une barrière pour la population cible et causait des problèmes d'identification de la population de la région avec le nouveau club faisant parti en 2019 des clubs seniors du pays. De ce fait il a été décidé de renoncer au mot « senior » dans le nom du club. La nouvelle dénomination des « club seniors » en « Club Activ Plus » permettra éventuellement d'attirer les personnes jusqu'à présent réticentes ne voulant pas participer à des activités pour « personnes âgées ». Dans le meilleur cas, la nouvelle dénomination du club changera la vue des citoyens sur le programme offert et les motivera à participer aux activités et à la conception active du club.

Compte tenu de l'évolution de la clientèle p.ex. âges différents, cultures variés, background social différent, il est également un objectif indispensable d'ajouter constamment de nouvelles activités au programme afin de s'adapter à l'évolution des demandes, des attentes et des habitudes de la population cible et de continuer à être attrayant et de motiver les clients à participer au programme afin de pouvoir profiter en pleine ampleur des bienfaits visés.

En 2023 les élections communales et nationales ont fait apparaître de nouveaux conseils communaux. Pour les années à venir il s'agira d'évaluer si les coopérations avec les partenaires de la région pourraient être élargies ou si de nouveaux développements et de nouveaux besoins et de nouvelles attentes apparaissent. Le club restera ouvert pour toute nouvelle collaboration et tout nouveau projet résultant d'une éventuelle nouvelle orientation au sein des communes.

Dans les années à venir les responsables du Club Uewersauer devront faire face à l'évolution des recherches et des connaissances dans la matière du vieillissement actif et des facteurs y liés. Pour les responsables du club il sera primordial d'une part de rester au courant sur les nouveautés et les progrès dans la matière afin de pouvoir adapter leur offre en activités, formations, guidance et conseil aux nouvelles connaissances et d'autre part il s'agira d'informer, de motiver et de mobiliser la population cible de rester active, de rester en contact et de rester ouvert pour apprendre de nouvelles choses dans le but de pouvoir profiter des bienfaits de l'activité physique et psychique et de réduire ainsi le risque d'apparence d'effets secondaires tels que maladies, dépendance, isolement social, etc.

1.6.2 Evaluation des objectifs et moyens

Afin d'assurer la qualité des prestations offertes et d'atteindre les objectifs fixés, le suivi des valeurs clés définies p.ex. taux de participation des clients, etc. permet aux responsables du club d'avoir une idée sur le degré de satisfaction des clients. Ces analyses mensuelles permettent d'adapter les prestations et de progresser sur des faiblesses repérées.

Les échanges lors de réunions de service en interne constituent une base indispensable pour repérer les expériences faites sur le terrain, les idées et réflexions des collaborateurs afin de les faire intégrer dans l'élaboration du programme et de l'offre. C'est ainsi que les observations et les feedbacks revenant du terrain par le biais de l'équipe constituent un élément indispensable pour la réussite du travail du club.

Les réunions avec les partenaires communaux, les membres des comités et les partenaires nationaux permettent de répondre aux missions du club et d'adapter l'offre aux obligations et standards. Ces échanges permettent de mettre les bases pour l'orientation futur du club, de refléter les missions du club en tenant compte des exigences et des attentes des différents partenaires.

L'échange régulier avec les responsables et les collaborateurs des autres clubs d'Inter-Actions s'avère comme support et outil important pour avoir des nouvelles idées, pour offrir des activités de caractère varié, pour refléter les missions et le travail au sein du club ce qui permet de faire progresser le travail au sein du club.

En dehors du suivi brut des taux de participations, les évaluations des feedbacks, effectuées après les activités, permettent de tirer des conclusions et d'adapter l'offre. Le choix des prestataires, l'accompagnement ponctuel des bénévoles et des prestataires sur le terrain ainsi que la présence ponctuelle d'un collaborateur du club dans des activités animées par un externe constituent des éléments indispensables pour pouvoir assurer la qualité des activités offertes.

Dans le but d'offrir un travail de qualité, la gestion responsable des moyens mis à disposition (suivi régulier des investissements et des dépenses pour les activités, évaluation des frais de fonctionnement et des frais pour les matériaux, etc.) fait l'objet d'un suivi méticuleux.

L'autoévaluation régulière doit permettre d'évaluer le niveau de qualité atteint, d'analyser la pratique au quotidien et de mettre en évidence les points forts et les points faibles du club.

2 Objectifs généraux

2.1 Modalités d'inscription et de désistement

Modalités d'inscription

Pour participer aux activités, le client n'a pas besoin de posséder une carte de membre du Club Uewersauer. La participation aux activités relève de la propre responsabilité du client et se fait à ses propres risques. En cas de problèmes de santé, le client est invité de consulter son médecin traitant avant de participer à une activité, une excursion ou un voyage. Le Club Uewersauer décline toute responsabilité en cas de dommage de quelque nature que ce soit.

En cas de participation à des activités spécifiques, le client est demandé de se doter du matériel indiqué (les informations sont détaillées dans les différentes sections de la

brochure d'activités). Pour des activités sportives, le participant doit apporter des vêtements adaptés aux conditions climatiques, sans oublier les boissons.

Par respect pour les autres participants, les activités commencent ponctuellement et le Club s'efforce de respecter les heures de départ fixées pour les excursions et les voyages. Étant donné que les membres du personnel du Club Uewersauer ne possèdent pas de formation médicale, ils n'ont pas le droit de fournir une assistance en cas de problèmes médicaux. Si le client présente des problèmes de santé, il est invité de prévoir un accompagnateur.

Les inscriptions

Les inscriptions aux activités peuvent se faire par téléphone au 2740 2780 ou par e-mail via l'adresse clubuewersauer@i-a.lu. Si le client s'inscrit via e-mail ou en laissant un message sur le répondeur, l'inscription n'est valide que si le Club a confirmé l'inscription. En s'inscrivant, le client marque son accord en ce qui concerne le déroulement de l'activité, les règles internes du Club Uewersauer, les modalités de la protection des données, les mesures d'hygiène et de sécurité ainsi que les frais d'inscription. Si le nombre de participants maximal a déjà été atteint pour une activité, le client a la possibilité de s'inscrire sur une liste d'attente pour le cas où une place se libèrerait.

Paielement

Pour les activités, le client reçoit un courrier d'information et la facture du Club Uewersauer. Après réception de cette confirmation, le client doit verser le montant correspondant aux frais de participation sur le numéro de compte LU58 0030 6268 0626 0000 (code BIC: BGLLULL) en reprenant la référence inscrite sur le courrier.

Le Club Uewersauer se réserve le droit de refuser la participation de personnes à des activités payantes si les frais de participation n'ont pas été acquittés ou si la personne en question refuse de les prendre en charge.

Pour les vacances ou les voyages organisés avec un opérateur de voyages, les délais et les conditions de remboursement de ce dernier sont d'application pour les visites et les excursions.

Modalités de désistement

Si le client doit annuler sa participation à une activité, il doit en informer le Club Uewersauer le plus tôt que possible afin que les responsables puissent éventuellement trouver un autre participant. Dans le cas contraire, le club ne sera pas en mesure de rembourser les frais engendrés (réservation, repas, billets, etc.).

En cas d'absence sans annulation ou si le client doit interrompre une activité, le client est tout de même tenu de payer la totalité des frais de participation.

Le Club Uewersauer se réserve le droit d'annuler ou de reporter des activités si le nombre minimal de participants n'a pas été atteint, si le personnel encadrant est malade, si les conditions climatiques présentent un risque pour la sécurité ou la santé, etc. Si l'activité est annulée ou que la nouvelle date ne convient pas au client, la totalité des frais de participation lui sera remboursée.

Toutes les informations concernant les inscriptions et le désistement à une activité se trouvent aussi dans les brochures d'activités tout comme sur le site internet du Club Uewersauer et peuvent être consultés à tout moment par le client (cf. annexe 3).

2.2 L'offre de prestations et de service du Club Uewersauer

Dans son programme d'activité, le Club Uewersauer offre une large gamme d'activités dans les domaines d'animation socio-culturelle, sportif, de formation, de rencontre, de loisir, d'information et d'orientation (cf. annexe 4). Toutes les activités proposées ont pour but de favoriser la participation active des participants et de favoriser le contact et la transmission des connaissances entre les générations et les cultures.

Relevé des activités de 2019 à 2024	socio-culturelle	sportif	formation	rencontre et loisir	information et orientation	intergénérationnel	interculturel
Advents Set - Zuhause (COVID)						x	
Adventsbar				x	x	x	x
Adventsexpress				x	x	x	x
Adventsgestecker machen			x	x		x	x
Adventsmaart in Noertrange				x	x	x	x
Adventsmaart Kanschthaus				x	x	x	x
Aerobic		x		x		x	
Aktiv Yoga		x				x	
Aqua Pilates Kurs		x				x	
Ausflug: "Policemusée"	x			x		x	x
Ausflug: "Schiefermusée" in Obermartlingen	x			x		x	x
Ausflug: "Tramsmusée"	x			x		x	x
Ausflug: Maastricht	x			x		x	x
Ausflug: "Berduerfer Kéis" & Glasbläserei	x			x		x	x
Ausflug: "Train1900"	x			x		x	x
Ausflug: AirRescue	x			x		x	x
Ausflug: AquaTower & Ramborn	x			x		x	x
Ausflug: Bettemburger Park	x			x		x	x
Ausflug: Brasserie Nationale	x			x		x	x
Ausflug: Chreschtmaart am Schiefermusée	x			x		x	x
Ausflug: Clubrees Schwarzwald	x			x		x	x
Ausflug: Clubreise Hamburg	x			x		x	x
Ausflug: Clubreise: Mam Club op de Bodensee	x			x		x	x
Ausflug: Cochem	x			x		x	x
Ausflug: Designeroutlet Roermond	x			x		x	x
Ausflug: Eifelpark Gondorf	x			x		x	x

Tableau 20: Relevé des activités offertes entre 2019 et 2024 (31.12.2023)

Relevé des activités de 2019 à 2024	socio-culturelle	sportif	formation	rencontre et loisir	information et orientation	intergénérationnel	interculturel
Ausflug: ExpoGast2022 Besichtigung	x			x		x	x
Ausflug: Glockengiesserei	x			x		x	x
Ausflug: Kreschtmaat Oochen	x			x		x	x
Ausflug: Marie-Astrid	x			x		x	x
Ausflug: Muerbelsmillen & BNL	x			x		x	x
Ausflug: Ostende	x			x		x	x
Ausflug: Panoramafahrt MS Marie Astrid	x			x		x	x
Ausflug: REIFF	x			x		x	x
Ausflug: Rennstrecke SPA	x			x		x	x
Ausflug: Saarbrücken	x			x		x	x
Ausflug: Saarschleife	x			x		x	x
Ausflug: Schlemmerfahrt Marie- Astrid	x			x		x	x
Ausflug: Schokoladenmuseum in Köln	x			x		x	x
Ausflug: Schreinerrei Reckinger	x			x		x	x
Ausflug: Shopping Trèves	x			x		x	x
Ausflug: Shoppingcenter Massen	x			x		x	x
Ausflug: Solarboot	x			x		x	x
Ausflug: Straussefest 2023	x			x		x	x
Ausflug: Vitarium	x			x		x	x
Ausflug: Weihnachtsmarkt Trier	x			x		x	x
Ausflug: Weinschmeckertour	x			x		x	x
Backen				x		x	x
Bakatelier-Advent				x		x	x
Balance Programm		x		x			
Bauch Beine Po		x		x		x	
Bauch-Beine-Po (Schnupperkurs)		x		x		x	x
Bingo				x		x	x

Tableau 21: Relevé des activités offertes entre 2019 et 2024 (31.12.2023) (suite)

Relevé des activités de 2019 à 2024	socio-culturelle	sportif	formation	rencontre et loisir	information et orientation	intergénérationnel	interculturel
Bingo - Ostern				x		x	x
Bingo - Valentinstag				x		x	x
Bingo on Tour				x		x	x
Boxkurs		x		x		x	
Club am Duerf				x	x	x	x
ComputerStuff			x	x			
Couture			x	x		x	x
Danse		x		x		x	x
Dekoratiouns- & Kreativset für zu Hause				x		x	
Eselwanderung für Alle		x		x		x	x
Facebook, WhatsApp & Skype			x	x		x	x
Frühlingsquiz (Facebook, Courier)				x		x	x
Gemeinsame Mittagessen				x	x	x	x
Gesellschaftsspiele				x		x	x
Gewinnspiel:"Christbaumkugel bemalen"				x		x	x
Gut gelaunt in die neue Woche				x	x	x	x
Halloween - Set - Zuhause (Club bei lech Doheem)				x		x	x
Handy, Smartphone & Ipad			x			x	
HansHaff: - Nachmittag				x		x	x
HansHaff: Apfelernte um HansHaff (4+)				x		x	x
HansHaff: Der Weg der Milch (4+)				x		x	x
HansHaff: Die Rolle des Landwirtes (4+)				x		x	x
HansHaff: Frühlingserwachen (4+)				x		x	x
HansHaff: Halloween um HansHaff (4+)				x		x	x
HansHaff: Nikloosatelier um HansHaff (4+)				x		x	x
HansHaff: Ostereier gestalten (4+)				x		x	x

Tableau 22: Relevé des activités offertes entre 2019 et 2024 (31.12.2023) (suite)

Relevé des activités de 2019 à 2024	socio-culturelle	sportif	formation	rencontre et loisir	information et orientation	intergénérationnel	interculturel
HansHaff: Ostern auf dem Bauernhof (4+)				x		x	x
HansHaff: Streichelzoo um HansHaff				x		x	x
HansHaff: Vizatelier um HansHaff (4+)				x		x	x
HansHaff: Vom Baum zum Holz				x		x	x
HansHaff: Vom Schaf zur Wolle (4+)				x		x	x
Hierschtmaart				x	x	x	x
Hierschtquiz				x	x	x	x
Hoopers Schnuppercours		x		x		x	x
Kajak auf dem Oberstausee		x		x		x	x
Kajak Schnuppertag		x		x		x	x
Kegeln		x		x		x	x
Keramiktreff für Alle				x		x	x
Keramikurs			x	x		x	x
Keramikworkshop "Wichtelhaus"			x	x		x	x
Keramikworkshop: Herbstdeko			x	x		x	x
Kino Prabbeli Wiltz	x			x		x	x
Kinoabend: Luxemburg, USA Dokumentarfilm	x		x	x		x	x
Klatsch an Tratsch mit Steven				x		x	x
Knips deng Gemeng Gewinnspiel				x		x	x
Konter a Mat				x		x	x
Kraiderwanderung für Jung & Alt		x	x	x		x	x
Kraiderwanderung um Stau		x	x	x		x	x
Kreativ - Café				x		x	x
Kreativ- & Baktreff				x		x	x
Krimi Dinner in Grevenmacher	x			x		x	x
Kurze Wanderungen		x		x		x	x

Tableau 23: Relevé des activités offertes entre 2019 et 2024 (31.12.2023) (suite)

Relevé des activités de 2019 à 2024	socio-culturelle	sportif	formation	rencontre et loisir	information et orientation	intergénérationnel	interculturel
Laddergolf		x		x		x	x
Liesnometteg - Litteraturtreff	x			x		x	x
LineDance		x		x		x	x
Mam Club an de Gaart				x		x	x
Mandala malen				x		x	x
Mobillen Poterdësch				x	x	x	x
Mundschutz - Nähen für Helden (COVID)	x			x		x	x
Offener Nachmittag				x	x	x	x
Ouschtermaart				x	x	x	x
PC Kurse für Einsteiger			x	x		x	x
Pilates		x		x		x	
Pilates		x	x	x		x	x
Pilates (Schnupperkurs)		x		x		x	x
Progressive Muskelentspannung		x	x	x		x	x
Progressive Muskelentspannung		x	x	x		x	x
Quiz Fréijoer				x	x	x	x
Rätsel Gruppe - Zuhause (Club bei Iech Doheem)				x		x	x
Rätsel Nachmittag				x		x	x
ReckBleck				x	x	x	x
Restaurant - Treff				x	x	x	x
Restaurant - Treff Karfreitag				x	x	x	x
Rückenfit		x	x	x		x	x
Rückenfit (Schnupperkurs)		x		x		x	x
RummiCup & Co				x		x	x
ScrabelNachmittag				x		x	x
Self Defense Kurs		x	x	x		x	x

Tableau 24: Relevé des activités offertes entre 2019 et 2024 (31.12.2023) (suite)

Relevé des activités de 2019 à 2024	socio-culturelle	sportif	formation	rencontre et loisir	information et orientation	intergénérationnel	interculturel
Service de livraison de course (COVID)					x		
Spazieren vor der Haustür		x		x		x	x
Spendenaktioun Ukrain	x					x	x
Sprechstunden "Uewersauertelefon"				x	x		x
Stressmanagement			x	x		x	x
Stressmanagement		x	x	x		x	x
Survival Training für Jung und Alt		x	x	x		x	x
Tiere im Wald: Der Igel (4+)		x	x	x		x	x
Träipen iessen	x			x		x	x
Transport au Centre de Vaccination				x	x		x
Uewersauer "Alpaka-Treff"		x		x		x	x
Uewersauer "Muppen-Treff"		x		x		x	x
Uewersauer Alpakawanderung		x		x		x	x
Uewersauer Gesangstreff	x			x		x	x
Uewersauer Sprocheneck			x	x		x	x
Uewersauer Sprocheneck - ENG			x	x		x	x
Uewersauer Sprocheneck - ESP			x	x		x	x
Uewersauer Sprocheneck - FR			x	x		x	x
Uewersauer Sprocheneck - ITL			x	x		x	x
Uewersauer Sprocheneck - LUX			x	x		x	x
Uewersauer Wandergruppe		x		x		x	x
Uewersauer-Sprachenkaffee-ENG			x	x		x	x
Uewersauer-Sprachenkaffee-ESP			x	x		x	x
Visites à domicile				x	x		
Vortrag: Ahnenforschung			x	x		x	x
Vortrag:: Sidec & SuperDrecksKëscht			x	x	x	x	x

Tableau 25: Relevé des activités offertes entre 2019 et 2024 (31.12.2023) (suite)

Relevé des activités de 2019 à 2024	socio-culturelle	sportif	formation	rencontre et loisir	information et orientation	intergénérationnel	interculturel
Vortrag: "Wéi gëtt d'Wierder" mit Philipp Ernzer			x	x	x	x	x
Waldbaden		x	x	x		x	x
Wandern		x		x		x	x
Wandern (8-10km)		x		x		x	x
Wandertag Vianden		x		x		x	x
Weihnachtsbaum/Adventskranzlieferung				x	x	x	x
Workshop: Aromatherapie: Immunité			x		x	x	x
Workshop: "Wintergrillen mit Gilbert Welter"			x	x		x	x
Workshop: 1x1 der Aromatherapie			x	x		x	x
Workshop: Aromatherapie für Pferde			x	x		x	x
Workshop: BBQ			x		x	x	x
Workshop: Bierbrauen			x	x		x	x
Workshop: Bierbrauen II			x	x		x	x
Workshop: Digitalisation - Wir retten Ihre Videokassetten			x	x		x	x
Workshop: Fermentieren			x	x		x	x
Workshop: Filzen mit Alpakas			x	x		x	x
Workshop: GinTasting			x	x		x	x
Workshop: Goldschmiedekurs			x	x		x	x
Workshop: Häkelworkshop			x	x		x	x
Workshop: Intensivcour Molen			x	x		x	x
Workshop: Keramikcours I & II			x	x		x	x
Workshop: Kochen mit Bier			x	x		x	x
Workshop: Kreative Übungen beim Malen			x	x		x	x
Workshop: LineDance		x	x	x		x	x
Workshop: Luxemburger Auswanderer	x		x	x		x	x
Workshop: Schmink			x	x		x	x

Tableau 26: Relevé des activités offertes entre 2019 et 2024 (31.12.2023) (suite)

Relevé des activités de 2019 à 2024	socio-culturelle	sportif	formation	rencontre et loisir	information et orientation	intergénérationnel	interculturel
Workshop: Schmuckdesign			x	x		x	x
Workshop: Sushi			x	x		x	x
Workshop: Uewersauer Appetithäppercher			x	x		x	x
Workshop: Werkstatt Holz für Jung & Alt			x	x		x	x
Workshop: Wildcooking			x	x	x	x	x
Workshop: Nutrithérapie			x	x		x	x
Yoga		x	x	x		x	x
Yoga für Anfänger		x	x	x		x	x
Yoga Online		x	x	x		x	x
Zumba		x	x	x		x	x
Zumba Schnupperkurs		x	x	x		x	x
Yoga für Alle (Schnupperkurs)		x	x	x		x	x

Tableau 27: Relevé des activités offertes entre 2019 et 2024 (31.12.2023) (suite)

A côté des activités visant la promotion du vieillissement actif les responsables maintiennent leur aspiration de mettre un soutien et une guidance professionnel à disposition de leur population cible. Le « Uewersauer-Telefon » est bien fréquenté par la clientèle pour profiter de l'aide et de conseils resp. pour entrer en contact avec le club et pour nouer ainsi les premiers liens. Le Uewersauer-Telefon permet aux responsables d'entrer en contact avec des clients potentiels et leur donne l'occasion de rester en contact avec les plus vulnérables.

Afin d'atteindre un maximum de résidents dans les cinq communes partenaires, les activités offertes par le Club Uewersauer dans les domaines social, sportif, culturel et intellectuel sont organisées de façon décentralisée et non dans un seul lieu de rencontre. Afin de faire participer un maximum de citoyen et afin de faire face au long chemin de trajet dans la région, les activités sont offertes dans chaque commune. Dans l'organisation et la répartition des activités par commune les responsables considèrent une répartition équitable entre les communes. Le type d'activité offert par commune dépend de la disponibilité de salles, de l'accessibilité de celles-ci aux

personnes à mobilités réduite, de l'équipement des salles en matériel, de l'infrastructure technologique, etc.

Parmi les activités offertes par le Club Uewersauer, il y a aussi bien des activités gratuites (p.ex. promenades et randonnées pédestres, rencontres conviviales, activités artisanales, consultations régulières, etc.) que des activités pour lesquels les personnes intéressées doivent payer des frais de participation (p.ex. repas en commun, cours de gymnastique, cours de yoga, visites et excursions, shopping aux marchés, cours de cuisine, sortie au cinéma, activité de peinture (aquarelle, soie, etc.), conférences, etc.

Dans le but d'atteindre un maximum de personnes, de rendre justice à ceux qui ne peuvent et/ou ne veulent pas faire de longs trajets, une partie des activités est offerte à distance, tout comme le club a souvent été contraint de le faire pendant la pandémie du Covid 19.

2.3 Les moyens assurant la communication interne et externe

Communication interne

La communication interne est indispensable pour tenir au courant les différents collaborateurs des décisions, procédures, nouveautés, déroulement, etc. Cette communication permet la prise de décision concernant le développement du club, des activités offerts, des points forts et faibles repérés mais aussi des échanges au sujets des clients et des situations vécues sur le terrain.

Les moyens assurant la communication interne sont les suivants :

Outil de communication	Personnes concernées	Sujets traités
Réunion d'équipe	Responsable, collaborateurs, bénévoles	Activités, déroulement quotidien, propositions, problèmes, etc.
Réunions avec direction Inter-Actions	Responsable, collaborateurs, direction Inter-Actions	Feedback, cadre réglementaire, procédures, orientations du club, etc.

Réunions avec comités de pilotage	Responsable, direction Inter-Actions, représentants des communes partenaires	Feedback, cadre réglementaire, procédures, orientations du club, demandes, collaborations, etc.
Réunion d'échange avec les autres Club Activ Plus d'Inter-Actions	Responsable, collaborateurs Club Uewersauer, collaborateurs des autres Club Activ Plus de Inter-Action	Activités offertes, problèmes et défis rencontrés, cadre réglementaire, etc.
Réunion avec les intervenants externes	Responsable, collaborateurs, bénévoles, intervenants externes	Présentation du club, détermination du cadre de l'activité (déroulement, prix, etc.)
Entretien individuel	Responsable, collaborateur, bénévole	Problèmes au quotidien, points organisationnels, points forts, points faibles, développement, etc.
Bulletins informatifs	Responsable, collaborateurs, bénévoles	Informations à sujets variés
Procédures	Responsable, collaborateurs, bénévoles, intervenants externes	Sujets permettant un déroulement réglé dans le travail au quotidien
Rapports de réunion	Responsable, collaborateurs, bénévoles	Informations sur les points discutés
Réunion avec les communes partenaires	Responsable, collaborateurs, direction Inter-Actions	Feedback sur la fréquentation du club, statistiques, orientations du club, demandes, collaborations, etc.

Réunions avec les partenaires ministériels	Responsable, direction Inter-Actions	Cadre réglementaire
Réunions avec les responsables des autres Club Activ Plus du pays	Responsable, collaborateurs,	Cadre réglementaire, nouveautés, statistiques, etc.

Tableau 28: Moyen de communication interne

Communication externe

La communication externe s'adresse au public extérieur du Club Uewersauer et a comme but principal de se faire connaître dans la région des 5 communes partenaires et d'attirer de nouveaux clients resp. d'informer les clients sur l'offre et les nouveautés du club.

Outil de communication	Personnes concernées	Sujets traités
Réunion avec les partenaires divers actifs sur le terrain	Partenaires divers actifs sur le terrain	Présentation du club, besoins et demandes de la population, etc.
Uewersauer-Telefon	Clients, entourage clients	Prise de contact, conseil et guidance
Brochures	Clients, entourage clients, professionnels du domaine social	Présentation du programme et des activités
Flyers	Clients, entourage clients, professionnels du domaine social	Présentation d'activités ponctuelles
Site internet du Club Uewersauer	Clients, entourage clients, professionnels du domaine social	Présentation du club, information relatives aux activités, au cadre, photos, etc.

Site internet d'Inter-Actions, communes partenaires, etc.	Clients, entourage clients, professionnels du domaine social	Présentation du club, informations relatives aux activités, etc.
Nouveau Média tels que Facebook, Instagram	Clients, entourage clients, professionnels du domaine social	Présentation d'activités précises, informations après une activité, photos, nouveautés, changements, etc.
Whats-App	Clients, entourage clients, professionnels du domaine social	Groupe à sujet précis permettant d'envoyer des rappels, des informations à un groupe précis de personne
Newsletter	Clients, entourage clients, professionnels du domaine social	Présentation d'activités, nouveautés en forme courte
Contact personnel	Clients, entourage clients, professionnels du domaine social	Echange, conseil et guidance, informations sur le club
Bulletins communaux avec des articles/reportages sur le Club Uewersauer	Clients, entourage clients, professionnels du domaine social	Information sur le club, sur des activités passées, photos, etc.
Vêtements spécifiques pour collaborateurs, sus avec logo du club	Clients, entourage clients, professionnels du domaine social	Couleur et logo spécifique pour être reconnu comme collaborateur du Club Uewersauer
Journée « Reckbléck » annuelle	Clients, entourage clients, professionnels du domaine social	Revue des activités passées, échange, conseil

		et guidance, prise de contact
Stands informatifs	Clients, entourage clients, professionnels du domaine social	Information sur le club, échange, conseil et guidance, prise de contact

Tableau 29: Moyen de communication externe

2.4 La gestion des réclamations présentées par les usagers, les personnes de contact mentionnées dans le dossier individuel ou les représentants légaux

Dans le but de garantir la qualité des prestations offertes par le Club Uewersauer et afin de pouvoir progresser sur des points faibles mentionnés par les clients du club, le système de gestion des réclamations permet de collecter les réclamations d'amélioration exprimées, de mettre en place des mesures de correction et d'avoir une trace écrite permettant aux responsables du club d'avoir un suivi objectif des réclamations exprimés par les clients.

Le formulaire utilisé à cette fin (cf. annexe 5) peut être complété par le porteur de réclamation lui-même ou un collaborateur au besoin, l'entourage ou les intervenants internes ou externes. Les différents critères repris dans le formulaire permettent de faciliter et d'objectiver la critique, de montrer au client que sa réclamation est prise au sérieux et reprennent aussi les différents aspects de responsabilité, de transmission de l'information, de mesures et actions à mettre en place, etc. afin que chaque réclamation soit traitée avec l'intention de trouver une solution pour un point faible ou un problème détecté.

Le formulaire développé ne remplace en aucun cas la communication directe entre les collaborateurs du club et le client exprimant une réclamation.

Les réclamations déposées au moyen du formulaire sont saisies dans un fichier Excel avec les items « date de la plainte », « porteur de la réclamation », « sujet de la réclamation », « degré de résolution » ainsi que le « numéro interne » attribué. Les réclamations enregistrées sont analysées régulièrement pour donner une image sur quel point il faudra accorder plus d'attention pour garantir la satisfaction des clients.

2.5 Les règlements de sécurité et les plans d'intervention



Tableau 30: Plan architectural des locaux du bureau situé à 39, rue Fleboul à Baschleiden (cf. annexe email)

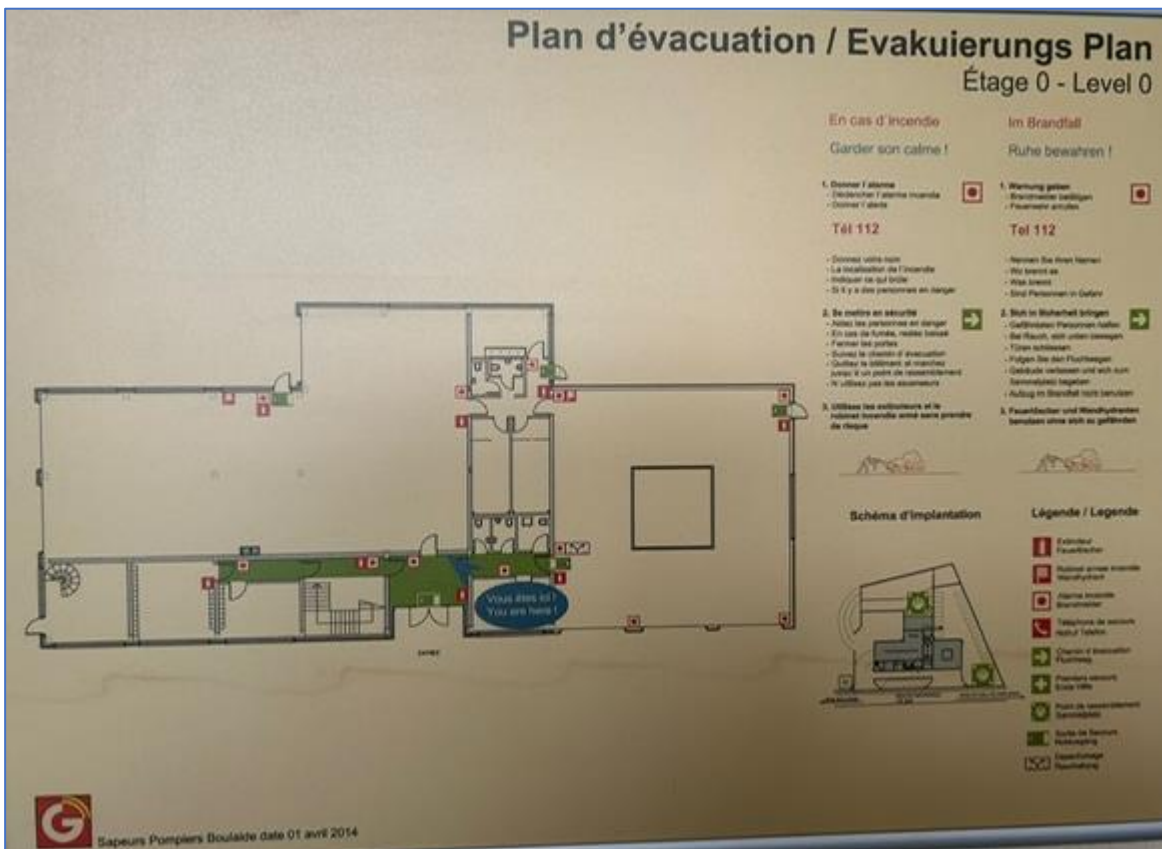


Tableau 31: Plan d'évacuation 1 (Etage 0)

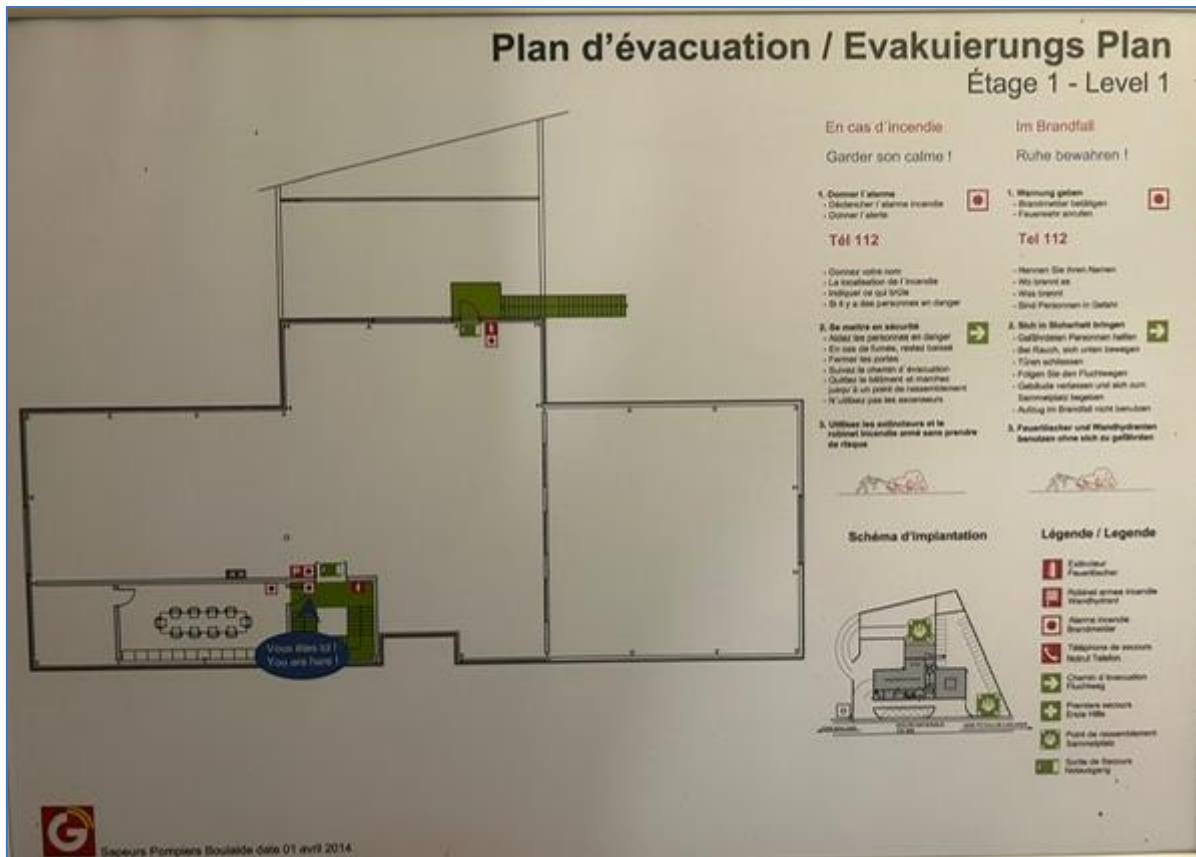


Tableau 32: Plan d'évacuation 2 (Etage 1)

Remarque :

Les modifications revendiquées lors de la visite des lieux en date du 04 décembre 2024 sont en phase d'adaptation par la commune de Boulaide.

2.6 Le règlement d'ordre intérieur concernant les usagers, les personnes de contact mentionnées dans le dossier individuel ou les représentants légaux

Règlement d'ordre interne Club Uewersauer

Art. 1: Le Club Uewersauer est conventionné par le Ministère de la Famille, des Solidarités, du Vivre ensemble et de l'Accueil et des communes partenaires (Boulaide, Esch-sur-Sûre, Goedorf, Commune du Lac de la Haute-Sûre, Winseler). Le gestionnaire du Club Uewersauer est Inter-Actions a.s.b.l.

Art. 2 : Par l'offre d'activités non-payantes et payantes le Club Uewersauer est accessible pour tous les usagers âgés des 5 communes partenaires. Il s'engage à

offrir des activités dans les domaines sociaux, intellectuels, culturels, sportifs, créatifs, adaptées aux intérêts et aux compétences de la population cible, dans le but de promouvoir le vieillissement actif. Le Club est tenu de proposer des prestations d'animation socio-culturelle et sportive, des offres de formation, des offres de rencontre et de loisir, des offres d'information et d'orientation et des activités favorisant la participation active. Il favorise le contact et l'échange entre générations et cultures et leur offre la possibilité de contact et de transmission de connaissances. Le Club s'engage à établir et à offrir un cadre professionnel pour les activités permettant l'encadrement des clients en fonction de leurs besoins.

Art. 3 : Le Club Uewersauer est ouvert à toute personne intéressée indépendamment du sexe, de la nationalité, de l'appartenance ethnique et sociale et de la religion.

Art. 4: Le Club Uewersauer s'engage à offrir des activités dans des locaux accessibles aux personnes à mobilité réduite sur différents sites des communes partenaires resp. en dehors des communes lors de visites, excursions, etc. En général les clients sont tenus à organiser leur transport pour pouvoir participer aux activités choisies.

Art. 5: Les inscriptions pour une activité peuvent se faire du lundi au vendredi (de 8h à 16h30) par téléphone au 2740 2780 ou par email clubuewersauer@i-a.lu. Le client est averti si son inscription est confirmée ou si le client est inscrit sur une éventuelle liste d'attente. Pour faire une inscription après le délai ou pour modifier une inscription déjà effectuée, l'accord du responsable du Club Uewersauer est requis.

Art. 6: La participation aux activités offertes par la Club Uewersauer est au propre risque du client. De ce fait il est conseillé aux participants des différentes activités demandant un certain niveau d'activités physiques de clarifier avec son médecin si l'activité peut convenir à son état de santé. En cas de problèmes de santé le client est demandé d'en avertir le responsable du cours. Les informations données sont traitées en toute confidentialité.

Art. 7: Les absences pour des activités doivent être signalées au plus tard 24 heures à l'avance par téléphone au +352 2740 2780 ou par email clubuewersauer@i-a.lu. Lors d'absences non signalées à l'avance ou suite à un départ anticipé, l'ensemble des frais engagés sera facturé au client. Des frais éventuels (réservation, billets d'entrée, etc.) ne pourront pas être remboursés, sauf au cas où une personne de remplacement est trouvée.

Art. 8: Une activité peut être annulée si le nombre minimal de participants n'est pas atteint, lors de maladie du responsable du cours, pour des questions de sécurité (p.ex. raisons climatiques, etc.). Les frais d'inscription ou de participation pour l'activité annulée par le Club Uewersauer seront par la suite remboursés.

Art. 9: Le Club se réserve le droit de faire des changements dans le programme du Club.

Art. 10: Les tarifs en vigueur pour les activités payantes sont communiqués à l'avance.

Art. 11: Lorsque le client a eu une confirmation verbale ou écrite pour une activité il doit virer les frais de participation éventuels dus avant le début de l'activité. Les frais engagés pendant l'activité p.ex. frais de consommation, etc. doivent être réglés par le client sur place.

Art. 12: Le client peut à tout moment interrompre sa participation à l'activité choisie. Cependant les frais éventuels seront à charge du client.

Art. 13 : Le Club Uewersauer se réserve le droit de refuser des clients pour des activités payantes n'ayant pas payé les frais pour les activités payantes précédentes.

Art. 14: Tout client ayant un comportement intolérable à la sécurité ou à la convivialité du groupe peut être exclu temporairement ou définitivement des activités du Club Uewersauer

Art. 15: Aucune prestation de soins ne pourra être fournie lors des activités par les collaborateurs du Club Uewersauer.

Art. 16: Le Club Uewersauer ainsi que ses clients s'engagent à respecter les dispositions de la loi antitabac ainsi que toutes autres mesures qui s'imposent en raison d'incidents particuliers tel qu'une pandémie, etc.

Art. 17: Le Club Uewersauer s'engage à respecter le règlement grand-ducal concernant la protection des données c-à-d. de garantir la une gestion confidentielle et strictement interne des données personnelles du client.

Art. 18: Le Club Uewersauer peut être amené à prendre des photos lors d'une activité. Si le client ne souhaite pas que des photos avec lui sont diffusées en externe le client doit en avertir le Club par écrit.

Art. 19: Le client est responsable pour son équipement lors d'excursions, d'activités spécifiques, etc. sauf au cas où un intervenant s'engage à mettre à disposition le matériel. Les informations concernant un équipement éventuel sont données lors de l'inscription à une activité spécifique.

Art. 20: Le Club Uewersauer s'engage à respecter les missions légales des Club Activ Plus telles que reprises dans la loi du 23 août 2023 portant sur la qualité des services pour personnes âgées et portant modification de :

- la loi modifiée du 16 mai 1975 portant statut de la copropriété des immeubles bâtis ;
- la loi modifiée du 8 septembre 1998 réglant les relations entre l'État et les organismes œuvrant dans les domaines social, familial et thérapeutique.

Art. 21: Dans le cadre du Uewersauer-Telefon le client a la possibilité de faire un rendez-vous individuel avec la responsable du Club Uewersauer pour discuter des sujets concernant la situation personnelle du client.

Art. 22: Tous les membres de l'équipe d'encadrement du Club Uewersauer se conforment aux dispositions prises dans l'intérêt de l'organisation. Ils font preuve de ponctualité, de respect et de bonne tenue. Ils s'abstiennent de tout comportement susceptible de déranger le bon fonctionnement des activités ainsi que de tout acte de violence physique ou psychique envers le client.

Bibliographie

Inter-Actions asbl. Les objectifs de l'association. (lu le 19.01.2024 ; <http://inter-actions.lu/a-propos/objectifs/>).

Commune de Boulaide (2024). Bauschleiden. (lu le 22/01/2024; <https://de.wikipedia.org/wiki/Bauschleiden>).

Commune de Boulaide (2024). La commune en chiffre. (lu le 08/02/2024; <https://boulaide.lu/la-commune-se-presente/la-commune-en-chiffres/>).

Commune de Boulaide (2024). Guide de voyage - Luxembourg - Les Ardennes Oesling - Boulaide. (lu le 22/01/2024; <https://www.petitfute.com/v58183-boulaide/>).

Commune de Boulaide (2024). Commerces. (lu le 22/01/2024; <https://boulaide.lu/vivre-dans-la-commune/>).

Commune de Boulaide (2024). Evènements. (lu le 22/01/2024; <https://boulaide.lu/vivre-dans-la-commune/vie-citoyenne/calendrier-des-manifestations/>).

Commune de Boulaide (2024). Transports publics. (lu le 22/01/2024; <https://boulaide.lu/vivre-dans-la-commune/vie-citoyenne/transports-publics/>).

Commune de Boulaide (2024). Clubs et associations. (lu le 22/01/2024; <https://boulaide.lu/vivre-dans-la-commune/vie-citoyenne/clubs-et-associations/>).

Commune de Esch-sur-Sûre (2024). La commune en chiffre. (lu le 08/02/2024 ; [La commune en chiffres - Esch-sur-Sûre \(esch-sur-sure.lu\)](https://esch-sur-sure.lu/la-commune-en-chiffres)).

Commune de Esch-sur-Sûre (2024). Esch-Sauer. (lu le 26/01/2024 ; <https://de.wikipedia.org/wiki/Esch-Sauer>)

Commune de Esch-sur-Sûre (2024). Socioculturel. (lu le 26/01/2024 ; <https://esch-sur-sure.lu/loisirs-tourisme/associations-locales/>).

Commune de Goesdorf (2024). Goesdorf. (lu le 26/01/2024 ; <https://de.wikipedia.org/wiki/Goesdorf>).

Commune de Goesdorf (2024). Kurze Geschichte. (lu le 26/01/2024 ; <https://goesdorf.lu/la-commune/>).

Commune de Goesdorf (2024). Chiffres de la commune. (lu le 08/02/2024 ; <https://goesdorf.lu/la-commune/statistiques/chiffres-de-la-commune/>).

Commune de Goesdorf (2024). Goesdorf (lu le 26/01/2024 ; <https://goesdorf.lu/la-commune/les-villages/goesdorf/>).

Commune de Goesdorf (2024). Manifestationen (lu le 26/01/2024 ; <https://goesdorf.lu/manifestations/>).

Commune de Goesdorf (2024). Mobilität (lu le 26/01/2024 ; <https://goesdorf.lu/informations-pratiques/mobilite/>).

Commune de Goesdorf (2024). Mobilität (lu le 26/01/2024 ; <https://goesdorf.lu/manifestations/associations/>).

Commune du Lac de la Haute-Sûre (2024). Lac de la Haute-Sûre (commune). (lu le 24/01/2024 ; [https://fr.wikipedia.org/wiki/Lac_de_la_Haute-Sûre_\(commune\)](https://fr.wikipedia.org/wiki/Lac_de_la_Haute-Sûre_(commune))).

Commune du Lac de la Haute-Sûre (2024). Lac de la Haute-Sûre. (lu le 24/01/2024 ; <https://www.petitfute.com/v58192-esch-sur-sure/c1173-visites-points-d-interet/c974-site-naturel/603322-lac-de-la-haute-sure.html>).

Commune de Lac de la Haute-Sûre (2024). La commune en chiffre. (lu le 24/01/2024 ; <https://lac-haute-sure.lu/la-commune-se-presente/en-bref/la-commune-en-chiffre/>)

Commune du Lac de la Haute-Sûre (2024). Stauséigemeng. (lu le 24/01/2024 ; <https://www.lac-haute-sure.lu/fr/vivre-dans-la-commune/associations-locales>).

Commune de Winseler (2024). Services utiles. (lu le 24/01/2024 ; <https://winseler.lu/ma-commune/>).

Commune de Winseler (2024). Statistiques démographie. (lu le 12/02/2024 ; <https://winseler.lu/ma-commune/la-commune/statistiques-demographique/>).

Ministère de la Famille, des Solidarités, du Vivre ensemble et de l'Accueil (2024). Attribution. (lu le 12/02/2024 ; <https://mfsva.gouvernement.lu/fr/le-ministere/attributions.html>).